

06/2025

TOSCAminni

SCHNITTMANUFAKTUR

Designerin:
Silvia Maria P. Vogt

TOSCAminni
SCHNITTMANUFAKTUR

Babyhose Hermine

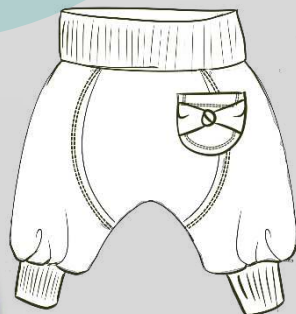
Größe
56-86

Nähanfänger

BEAMER

A4 / A0

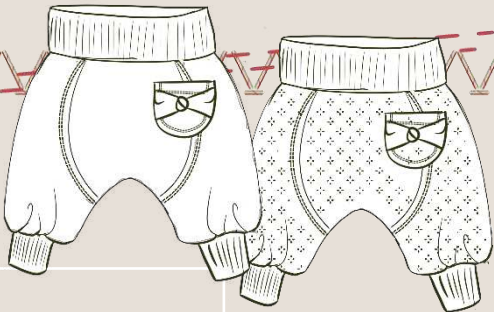
US Letter



www.toscaminni.de



Nähanleitung • Schnittmuster



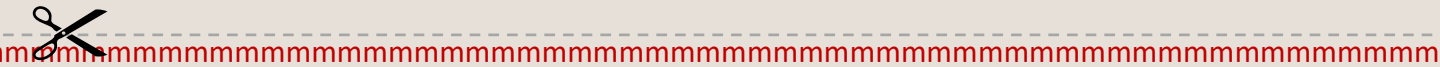
Material	
Stoffempfehlung	Webware, z.B. Musselin Dehnbare Stoffe, z.B. Nicki, French Terry, Jersey u.a.
Bündchen	Jersey oder Bündchenstoff

Stoffverbrauch in m – Stoffbreite 1,40m						
Größe	56	62	68	74	80	86
Hose	0,30	0,30	0,35	0,35	0,35	0,35
Bündchen optional Jersey	Stoffbreite 0,60m: 0,20m Stoffverbrauch					

Größe	56	62	68	74	80	86
Hüftumfang	44	46	48	50	52	54
Seitenlänge	27	31	35	39	43	47



Diese Anleitung enthält
Videosequenzen zum
besseren Verständnis



Inhaltsverzeichnis:

- Urheberrecht / Schnitt Drucken /kleben
- Das Modell
- Nähsupport
- Schnitt anpassen
- Nähmaschine einstellen
- Technische Zeichnung/Zuschneideplan
- Zuschneiden

- Seite 3
- Seite 4
- Seite 5
- Seite 6
- Seite 7
- Seite 8
- Seite 9

Stoffberichte





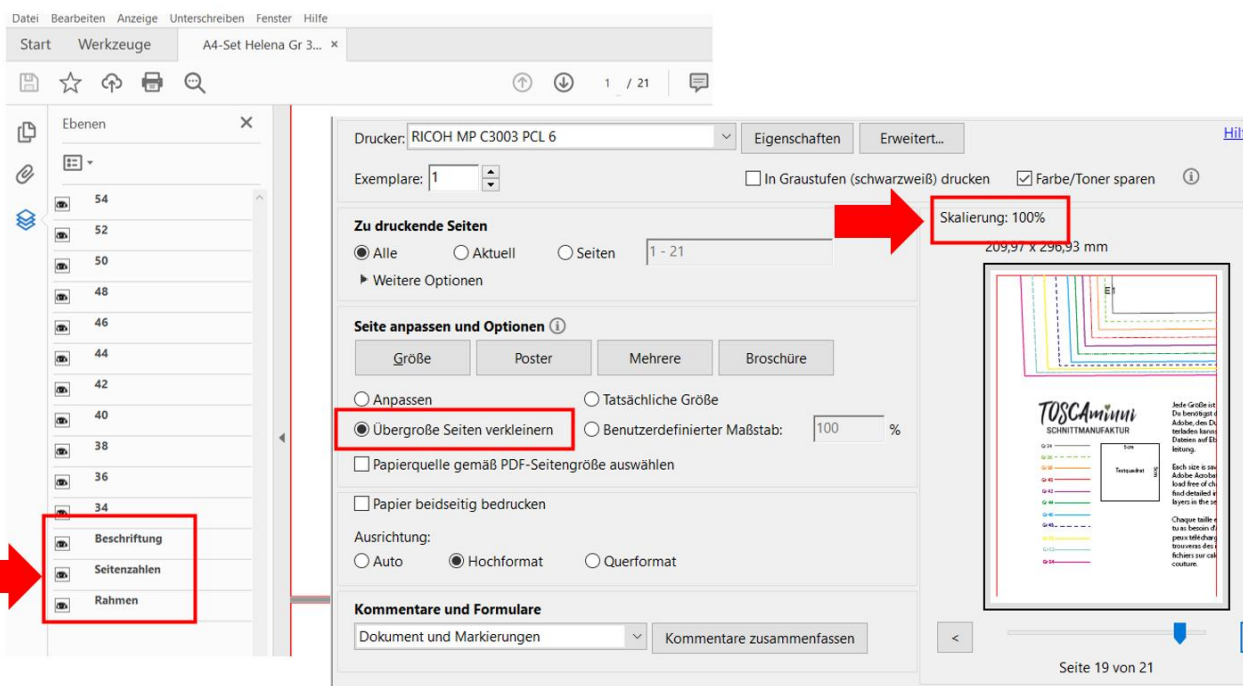
Urheberrecht:

Alle Produkte aus unserem Online-Shop wurden von uns entworfen und gestaltet. Unsere Schnittmuster / Stickdatei / Ebook sind urheberrechtlich geschützt und dürfen nicht verkauft, verschenkt, kopiert oder verändert werden. Wir besitzen das alleinige Copyright, sofern es nicht ausdrücklich angegeben wurde.

Schnitt auf Ebenen:

Jede Größe ist auf einer eigenen Ebene abgespeichert. Damit ist es möglich, nur die Größen einzublenden, die Du tatsächlich drucken möchtest. Für die Funktion benötigst Du den **Acrobat Reader**, den Du kostenlos im Internet herunterladen kannst.

Klicke auf das Ebenen-Symbol im Acrobat Reader und blende Größen nach Wunsch ein oder aus. Stelle sicher dass die Felder „Beschriftung“ und „Rahmen“ aktiv sind. Achte darauf, dass die Ebenen „Beschriftung“ – „Seitenzahlen“ und „Rahmen angeklickt sind“



Tipps für Beamernutzer:

Verbessere den Kontrast beim Projizieren auf dunklen Stoffen durch folgende Einstellung:

Datei / Bearbeiten / Einstellungen / Barrierefreiheit (oder Shortcut Ctrl+K)

- aktiviere den Haken „Dokumentenfarben ersetzen“
- deaktiviere den Haken „Nur Farbe von schwarzem Text oder Vektorgrafik ändern“

Schnitt ausdrucken und zusammenkleben:

Jeder Drucker ist etwas anders. Bei unserem Drucker (Modell Rico) haben wir die Einstellung „übergröße Seiten verkleinern“ ausgewählt – die Skalierung beträgt 100%. Bei Deinem Drucker ist die Einstellung vielleicht anders. Speichere die Dateien zuerst ab und drucke zunächst nur die erste Seite mit dem Testquadrat aus. Überprüfe, ob die Druckeinstellung korrekt ist – das Testquadrat muss 5x5cm betragen, es sollte ein Rahmen mit Kleberand zu sehen sein ca. 1cm. Leerseiten wurden entfernt. Orientiere Dich beim Zusammenkleben an der Seitennummerierung A1, A2 usw.



[>>Schnitt kleben](#)

#hosehermine



>> **Pumphose Hermine**
Optional mit süßem
Aufsatztäschchen mit
Schleife

>> **Stoff**
Dehnbare Stoffe, z.B.
French Terry, Sweat-Jersey,
Baumwolljersey u.a.



>>Entdecke passend zur Babyhose Hermine
das Shirt Hermine Gr. 56-86

Nähsupport:

Kreative Näh-Fragen? Wir sind für dich da! 🗨️ Dein persönlicher TOSCAminni-Support steht dir mit Rat und Tat zur Seite. Schnell, kompetent, direkt.



[>>FAQ-Seite](#)

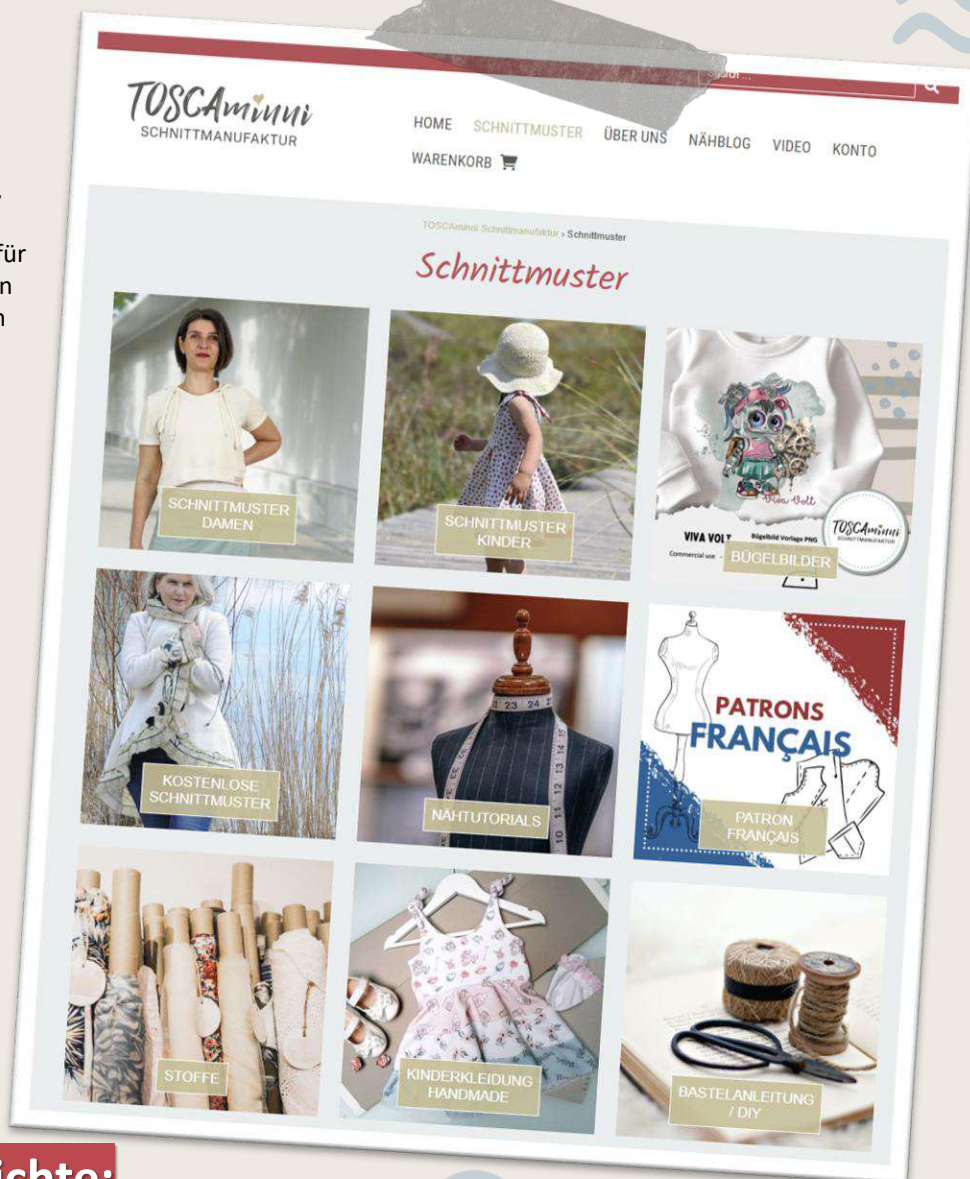
Whats-App: +49 151 18231806

Email: info@toscaminni.de

Online-Shop:

Entdecke einzigartige Schnittmuster, Bügelbilder und Stoffpatterns in unserem Shop. Individuelle Designs für kreative Näherinnen – von Anfängern bis Profis. Dein Nähprojekt wartet im Online-Shop!

[Zum Shop](#)



Nähpost & Stoffberichte:

Sei dabei und spare! 💡 Exklusive Rabatte, Vorteile und Inspiration direkt in dein Postfach. Melde dich für unseren Newsletter an und profitiere von Insider-Deals nur für Abonnent:innen.



CLICK!
HERE!



Richtige Größe finden:

Größe des Kindes ermitteln:

Stelle Dein Kind leicht angelehnt an eine Wand. Lege ein Buch auf den Kopf und markiere die Größe an der Wand. Anhand der Markierung kannst Du Abmessen und Du weißt, wie groß Dein Kind ist.

Tailenweite:

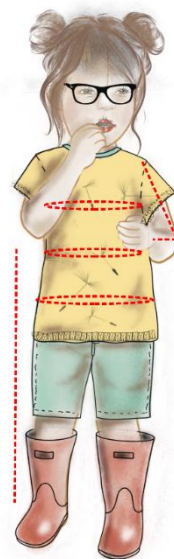
Lege das Maßband um die schmalste Stelle unterhalb der Rippen und oberhalb der Hüften

Hüftumfang:

Lege das Maßband um die stärkste Stelle der Hüfte

Seitenlänge:

Gemessen von der Taille bis zum Knöchel



Maßtabelle

Größe	56	62	68	74	80	86
Hüftumfang	44	46	48	50	52	54
Seitenlänge	27	31	35	39	43	47

Informationen zur Passform / Arbeitsvorbereitung

Mit einem Ebook oder einem Papierschnitt, egal welcher Marke, erwirbst Du einen Konfektionsschnitt. Das heißt, Du mußt Deine eigenen Maße diesem Schnittsystem anpassen.

Gleiche die Maße deines Kindes nochmals mit dem Papierschnitt ab. Denke daran, dass im Schnitt bereits die Nahtgabe enthalten ist. Markiere Dir diese mit einem kleinen Strich, so fällt Dir das Ausmessen leichter.

Entscheidend für die Größenauswahl sind die **die Körpergröße Hüftumfang und seitliche Beinlänge gemessen von der Hüfte bis zum Knöchel.**

Kontrolliere die Seitenlänge der Hose, die von Dir gewünscht wird. Möchtest du die Hose verlängern, raten wir dir, ein paar cm an den Beinbündchen und am Saum der Hose, gleichmäßig verteilt, zuzugeben.

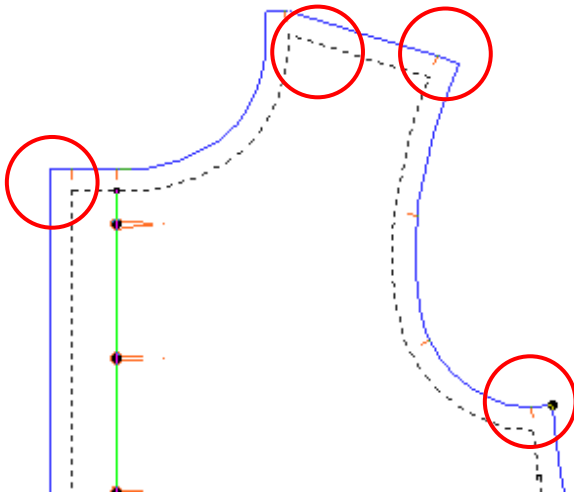


In unserem Nähblog kannst du zum Thema **Arbeitsvorbereitung / Ausmessen** nachlesen:

- [Warum ist Schnittmustergröße nicht gleich Kaufgröße ist?](#)
- [Kinderkleidung – richtig Maß nehmen](#)
- [Schnittmuster Größe auswählen](#)
- [Schnitt anpassen bei Zwischengrößen](#)



Passpunkte für die Nahtzugabe:



Unsere Schnittmuster enthalten bereits die Nahtzugabe. An den Ecken sind Passpunkte eingefügt. Anhand der Passpunkte kannst Du die Breite der Nahtzugabe erkennen und weißt, wo Du mit dem Nähen beginnen sollst. Ebenso beim Saum.

Wissenswertes zu den Nähmaschinen-Sticharten:

1 2 3 4

Stich 1: normaler Geradstich mit Stichlänge 2,5-3

Diesen Stich benötigst Du zum Zusammennähen der Teile, es wird am Anfang und am Ende verriegelt (das heißt Du nähst mit Deiner Maschine jeweils ein paar Stich rückwärts – normalerweise gibt es dafür eine Taste an der Maschine)

Stich 2: Zickzackstich

Diesen kannst Du zum Versäubern der Schnittkanten verwenden, wenn Du keine Overlock besitzt. Es gibt auch Nähmaschinenfüße, die ein kleines Schneidmesser eingebaut haben und ebenfalls die Fransen abschneiden.

Stich 3: Overlockstich

Dieser wird mit der Overlock genäht (wir benutzen eine 3-Faden-Overlock). Wenn nur die Kanten versäubert werden, sind 3 Fäden ausreichend

Stich 4: Geradstich mit der Länge 4 oder 5 (Heftstich)

Diesen verwenden wir zum Einkräuseln oder Heften. Der Faden wird am Anfang/Ende nicht verriegelt und es werden ca. 10cm Fäden am Anfang/Ende hängen gelassen. Diese dienen zum Raffen (Beim Einkräuseln) bzw. auch beim Heften. Der Faden wird nämlich später wieder entfernt

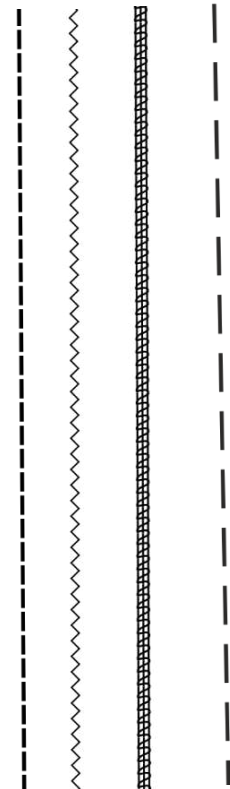
Nähen mit Jersey

Für Jersey solltest Du einen elastischen Stich verwenden. Mit der Nähmaschine stehen Dir zahlreiche elastische Stiche zur Verfügung. Achte darauf, die passenden Nadeln zu verwenden, es gibt spezielle Nadeln für Jersey.

Kennst Du den Obertransporter?

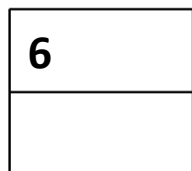
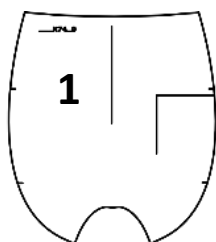
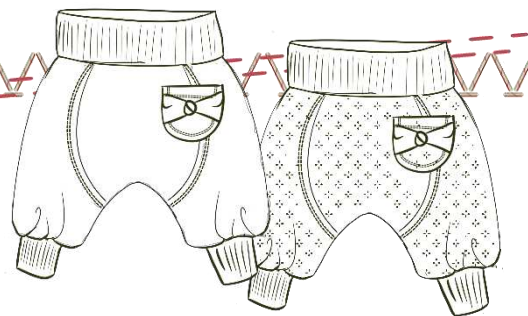
Obertransportfüße werden gerne zum Nähen von Samt, Karostoffen oder gestreiften Stoffen verwendet, damit sich nichts verschiebt.

Er eignet sich auch hervorragend für Jersey. Mit einem Obertransporter werden sowohl die untere Stoffschicht, als auch die zweite Lage oben drauf gleichmäßig transportiert und so wellt sich der Jersey nicht.

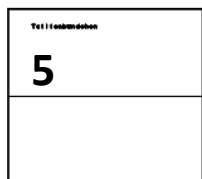
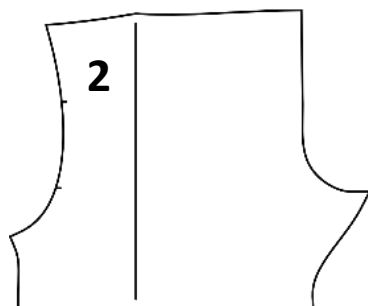




Technische Zeichnung:



Schablone für runde Tasche



3+ 3A

Zuschneideplan:

Teil Nr.	Zuschnitt	Oberstoff
1	Vorderteil	1x
2	Seitenteil	2x gegengleich
3 3A	Tasche (bei Webstoffen Einlage)	1x
5	Taillenbündchen **	1x Stoffbruch
6	Beinbündchen**	2x

**Jersey – wenn du Bündchenstoff verwendest- schneide 2cm kleiner zu

Im Schnittmuster ist 1cm Nahtzugabe enthalten.

Pflegehinweis:

Generell sollte man die Stoffe vor dem Vernähen so waschen, wie man das Kleidungsstück später waschen will. Also, bei Handwäsche per Hand - Maschinenwäsche per Waschmaschine. Gleiches gilt für den Wäschetrockner.

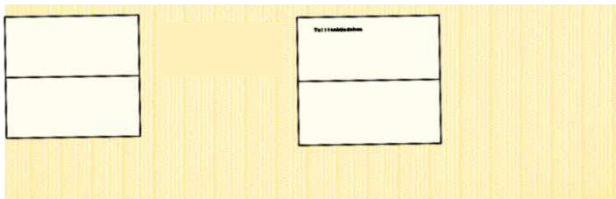
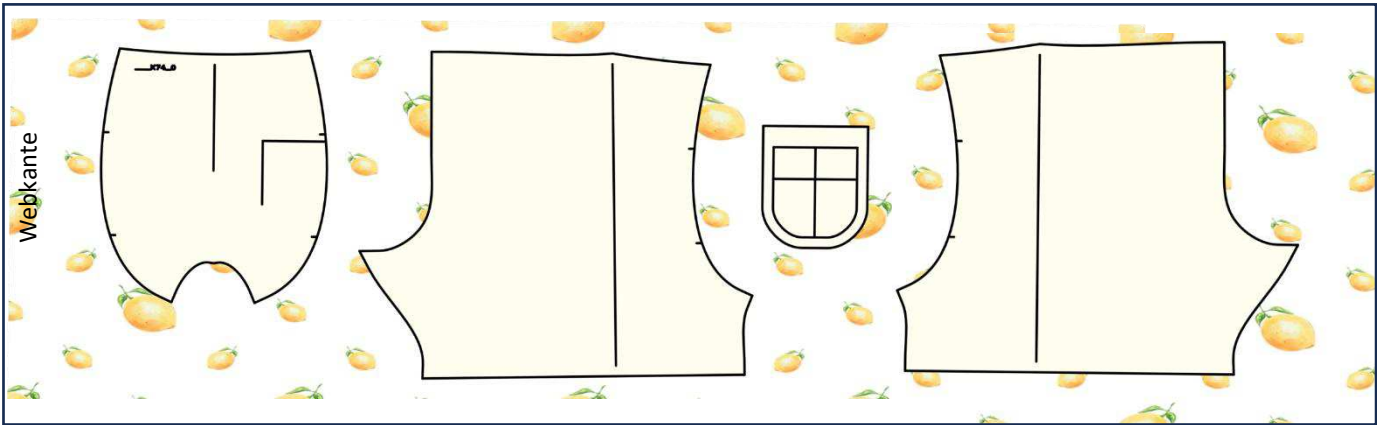


Und los geht's:

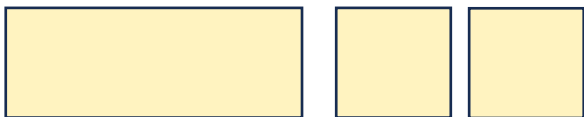
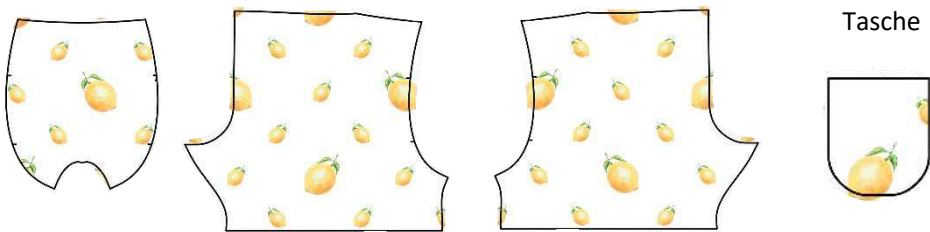
Papierschnitt ausschneiden, auf Stoff auflegen und zuschneiden. Anschließend die Markierungen/Passzeichen auf die Schnittteile übertragen. Bei Stoffen, die links und rechts gleich oder einfarbig sind, jeweils die linke Seite mit einem Kreidestrich markieren.

Stoffauflageplan

Stoffbreite 1,40m



Zugeschnittene Teile

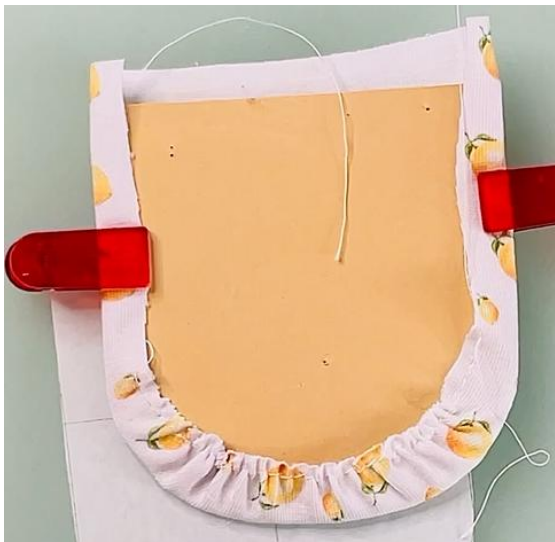




Tasche nähen:



- Tasche zuschneiden
(wenn die Tasche aus Webstoff zugeschnitten wurde, verstärke sie mit Einlage (linke Stoffseite)
- An der Rundung unten eine Naht setzen, 0,5cm von der Kante eingerückt – Stichgröße 5
- Am Anfang und am Ende nicht verriegeln, dafür längeren Fäden zum Einhalten der Rundung hängen lassen



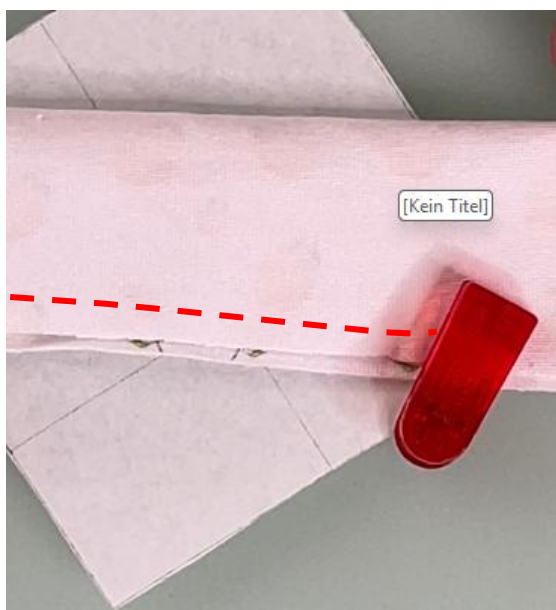
- Für die Tasche liege eine Schablone bei – diese aus einem dünnen Karton zuschneiden
- Schablone auf die Tasche legen (linke Stoffseite) – die Rundung um die Schablone legen und mit dem Reihfaden entsprechend einhalten



- Wenn alles passt, die Rundung in Form bügeln
- An der oberen Kante 2cm Umbruch nach links bügeln



- Den Umschlag von der rechten Seite absteppen (wir haben mit der Cover genäht – mit der Nähmaschine geht es genauso).

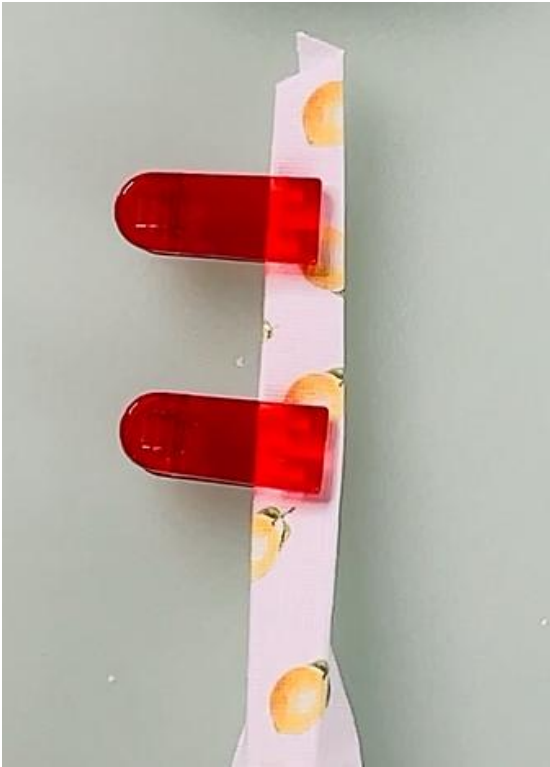


Für den Schleifeneffekt benötigst du einen Streifen:

- Breite: 8cm
- Länge: ein Stück breiter als die Tasche



- Den Streifen der Länge nach falten mit einer Nahtzugabe von 1cm absteppen
- Wenden
- Bügeln



- Für den Schleifenring ein Rechteck zuschneiden:
- Länge ca. mit ca. 5cm
- Breite: ca. 3cm
- Links und rechts 8mm Nahtzugabe nach links bügeln
- Und dann die Kante rechts und links absteppen oder die Mitte mit einem Zickzackstich oder Cover absteppen



- Das Band zu einem Ring schließen – auf der Rückseite mit ein paar Stichen zusammenheften



- Und auf den Stoffstreifen schieben, so sieht es wie eine Schleife aus
- Die Tasche wird später aufgenäht und damit die Schleife fixiert

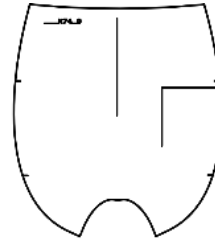


[>>Video Tasche nähen](#)



Position der Tasche übertragen:

- Schnittteil auf das Stoffteil legen
- Mit einer Nadel durch die Passpunkte stechen
- Mit einem Marker den Nadeleinstich auf dem Stoff markieren
- Das ist die Position der Tasche





Hose zusammen nähen:



- Das Mittelteil jeweils an die beiden Seitenteile der Hose nähen (rechts auf rechts)
- Lege die Hose so unter die Nähmaschine, das das Seitenteil jeweils oben ist, so lassen sich die Rundungen leichter nähen
- Für die Rundungen sind entsprechende Passpunkte auf dem Schnitt angegeben
- Genäht wird mit der Overlock



- Sieht dann so aus



- Ansicht von der Rückseite



- Die Nahtzugaben in Form bügeln
- Die Naht am Mittelteil von rechts mit zwei Nähten absteppen:
 - Mit der Cover
 - Mit der Nähmaschine: Benutze eine Zwillingssnadel oder verwende einen Kantennähfuß für exakt nebeneinanderliegende Nähte



- Danach die Tasche aufnähen



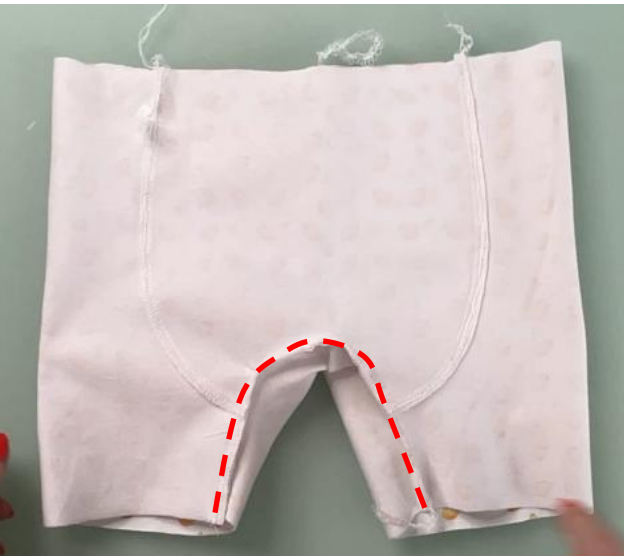
- Hintere Mittelnäht zusammenstecken (rechts auf rechts)
- Nähen



- Weiter geht es nun mit der Schrittnaht
- Hose ist auf links gewendet
- Am Mittelteil der Hose unten die Mitte markieren



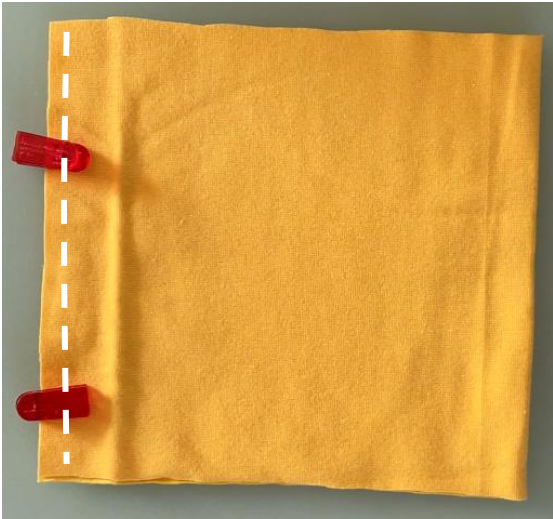
- Vordere Mitte auf der hinteren Mitte aufeinander legen - Naht zusammenstecken
- Anschließend die beiden Hosenbeine zusammenstecken
- Die vordere Innenbeinnaht ist etwas länger und muss eingehalten werden – jede Seite um 1cm



- Nähen



Bündchen nähen:



- Sowohl Taillenbündchen als auch die Beinbündchen zur Hälfte legen



- Nähen



- Nochmals zur Hälfte falten, so dass die Naht innen liegt und von aussen nicht mehr zu sehen ist.
- Die offenen Kanten liegen aufeinander und es ergibt einen Ring
- Sieht dann so aus



- Das Taillenbündchen in Viertel markieren

Tipp: Die beiden Stofflagen an den offenen Kanten zuerst mit der Nähmaschine zusammenheften.

Bündchen dabei dehnen.

So musst du dich im nächsten Step nur auf zwei Stofflagen konzentrieren.



Bündchen in den Hosenbund einsetzen wie folgt:



- Hose auf links wenden
- Hosenbund ebenfalls in Viertel markieren
- Das Bündchen in den Hosenbund schieben (rechts auf rechts)
- Rückwärtige Naht trifft auf rückwärtige Mitte
- Die offenen Kanten liegen übereinander
- Nähen, dabei das Bündchen dehnen



- Sieht dann so aus



[>>Bündchen nähen mit Nähhack](#)



- Die Beinbündchen werden ebenso genäht – wir haben wieder unsere Hilfsnaht gesetzt (das ist optional)



- Bündchen und Hosenbein in Viertel markieren
- Bündchen einsetzen
- Nähen
- Bündchen dabei dehnen



- Sieht dann so aus



Bügelbilder und Seamless Patterns für Stoffdruck.



Hey, schau mal hier 🙋

Wir sind gerade dabei, unsere coolen digitalen Patterns und Bügelbilder in unseren [Shop](#) zu bringen.

Mit diesen Mustern kannst du deinen eigenen Stoff drucken lassen. Zu den Patterns bekommst du eine super einfache Anleitung, wie und wo du die Stoffe oder Bügelbilder drucken lassen kannst.

Es macht echt Spaß, auf so ein Überraschungspäckchen zu warten und es dauert nicht länger, als wenn du in einem Online-Shop bestellst.

Und das Beste: Die Stoffe sind farblich aufeinander abgestimmt, so hast du immer passende Kombistoffe und es bleiben kaum noch Stoffreste übrig.

Du darfst davon ausgehen, dass es von diesen Stoffen nur ein paar wenige Meter gibt und Du somit ein richtiges Unikat in Händen hältst.

Probier's doch einfach mal aus.

Alles Liebe,
Eure TOSCAminni



Entdecke weitere Schnittmuster
für Babies bei uns im Shop.



Shirt Hermine
mit Ärmel-Add on



Babyhose
Charly



Kängurutasche

Rüsche

Folge uns auf Social Media
und abonniere unseren Newsletter.



Impressum:

Silvia Vogt
TOSCAminni-Schnittmanufaktur
Scheibenstraße 1
94557 Niederalteich

+49 151 20213643
www.toscaminni.de
info@toscaminni.de
USt-IdNr.: DE 2475607

