

10/2025

TOSCAminni

Designerin:
Silvia Maria P. Vogt

TOSCAminni
SCHNITTMANUFAKTUR

SCHNITTMANUFAKTUR

Babyshirt Little Flyer

Größe 62-86

*Stoffresteeverwertung
mit Streifentechnik*

Nähanfänger

A4 / A0

US Letter

BEAMER



www.toscaminni.de

TOS
SCH



54698726114



>> Kreative Stoffreste-Verwertung

Lass dich inspirieren

>> Stoff

Stoffstreifen aus Jersey zum Stoffpanel gemixt



💛 Gutschein: 25% Rabatt
im TOSCAminni-Shop
Code: STDE25

Nähsupport:

Kreative Näh-Fragen? Wir sind für dich da! 🗨️ Dein persönlicher TOSCAminni-Support steht dir mit Rat und Tat zur Seite. Schnell, kompetent, direkt.



[>>FAQ-Seite](#)

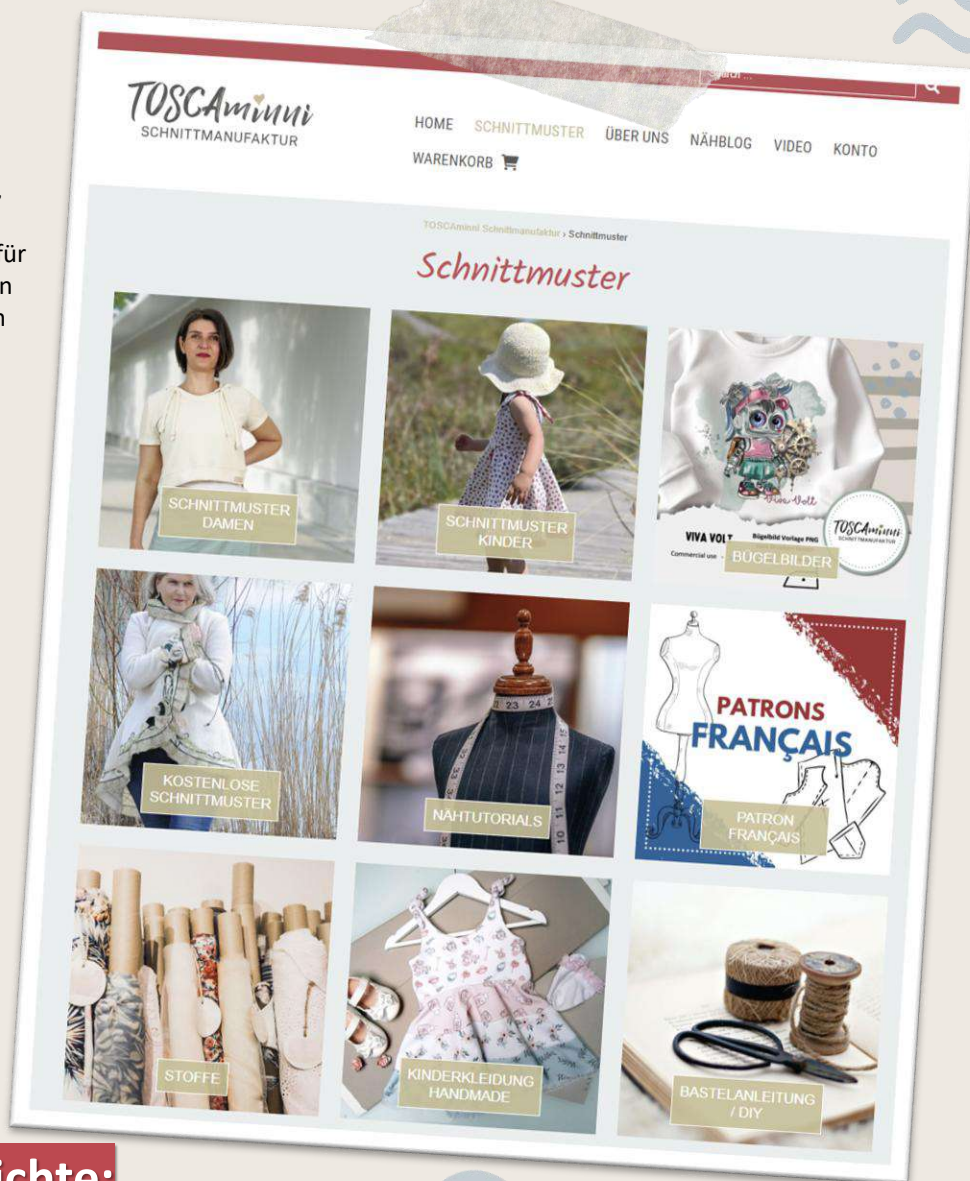
Whats-App: +49 151 18231806

Email: info@toscaminni.de

Online-Shop:

Entdecke einzigartige Schnittmuster, Bügelbilder und Stoffpatterns in unserem Shop. Individuelle Designs für kreative Näherinnen – von Anfängern bis Profis. Dein Nähprojekt wartet im Online-Shop!

[Zum Shop](#)



Nähpost & Stoffberichte:

Sei dabei und spare! 💡 Exklusive Rabatte, Vorteile und Inspiration direkt in dein Postfach. Melde dich für unseren Newsletter an und profitiere von Insider-Deals nur für Abonnent:innen.



CLICK!
HERE!



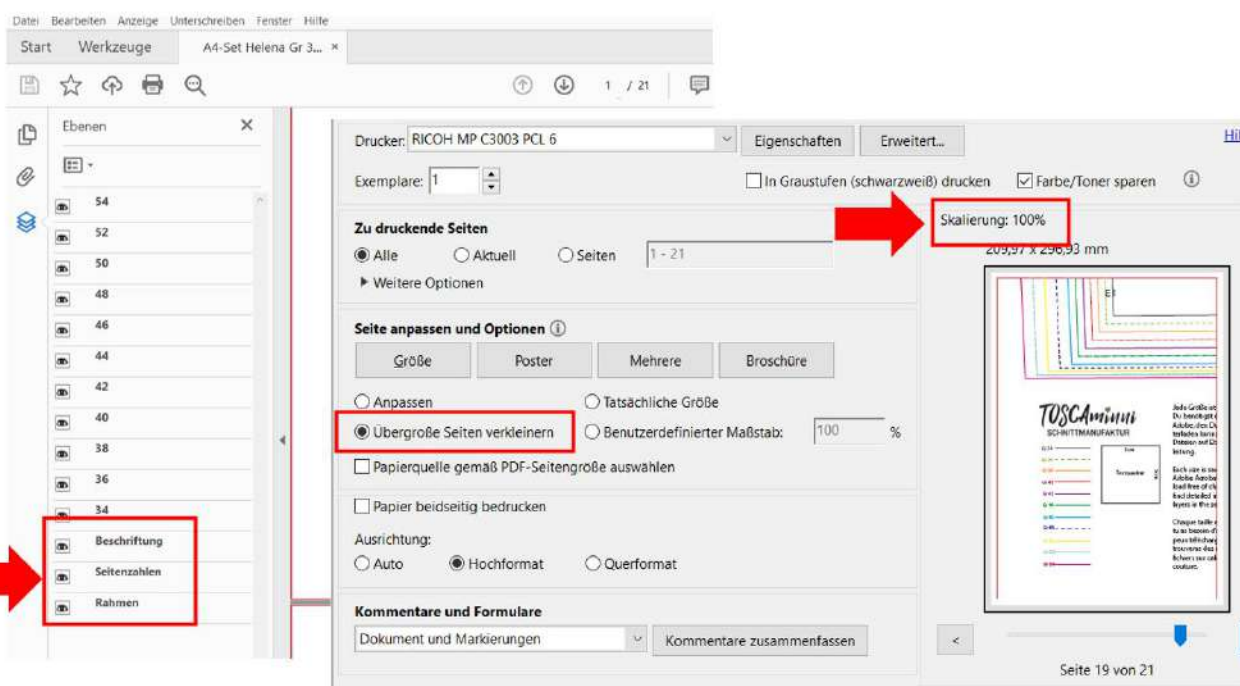
Urheberrecht:

Alle Produkte aus unserem Online-Shop wurden von uns entworfen und gestaltet. Unsere Schnittmuster / Stickdatei / Ebook sind urheberrechtlich geschützt und dürfen nicht verkauft, verschenkt, kopiert oder verändert werden. Wir besitzen das alleinige Copyright, sofern es nicht ausdrücklich angegeben wurde.

Schnitt auf Ebenen:

Jede Größe ist auf einer eigenen Ebene abgespeichert. Damit ist es möglich, nur die Größen einzublenden, die Du tatsächlich drucken möchtest. Für die Funktion benötigst Du den **Acrobat Reader**, den Du kostenlos im Internet herunterladen kannst.

Klicke auf das Ebenen-Symbol im Acrobat Reader und blende Größen nach Wunsch ein oder aus. Stelle sicher dass die Felder „Beschriftung“ und „Rahmen“ aktiv sind. Achte darauf, dass die Ebenen „Beschriftung“ – „Seitenzahlen“ und „Rahmen angeklickt sind“



Tipps für Beamernutzer:

Verbessere den Kontrast beim Projizieren auf dunklen Stoffen durch folgende Einstellung:

Datei / Bearbeiten / Einstellungen / Barrierefreiheit (oder Shortcut Ctrl+K)

- aktiviere den Haken „Dokumentenfarben ersetzen“
- deaktiviere den Haken „Nur Farbe von schwarzem Text oder Vektorgrafik ändern“

Schnitt ausdrucken und zusammenkleben:

Jeder Drucker ist etwas anders. Bei unserem Drucker (Modell Rico) haben wir die Einstellung „übergröße Seiten verkleinern“ ausgewählt – die Skalierung beträgt 100%. Bei Deinem Drucker ist die Einstellung vielleicht anders. Speichere die Dateien zuerst ab und drucke zunächst nur die erste Seite mit dem Testquadrat aus. Überprüfe, ob die Druckeinstellung korrekt ist – das Testquadrat muss 5x5cm betragen, es sollte ein Rahmen mit Kleberand zu sehen sein ca. 1cm. Leerseiten wurden entfernt. Orientiere Dich beim Zusammenkleben am Klebeplan + Seitennummerierung.



[>>Schnitt kleben](#)



Richtige Größe finden:

Größe des Kindes ermitteln:

Stelle Dein Kind leicht angelehnt an eine Wand. Lege ein Buch auf den Kopf und markiere die Größe an der Wand. Anhand der Markierung kannst Du abmessen und Du weißt, wie groß Dein Kind ist.

Oberweite:

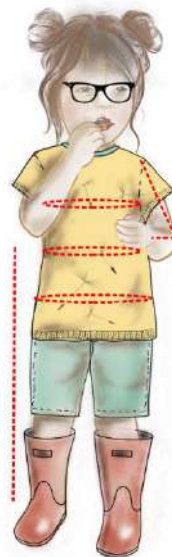
Lege ein Maßband um die Brust Deines Kindes, es läuft über Brust und Schulterblatt

Tailenweite:

Lege das Maßband um die schmalste Stelle unterhalb der Rippen und oberhalb der Hüften

Ärmellänge:

Du misst bei leicht abgewinkeltem Arm ab dem Schulterpunkt bei eingesetzten Ärmeln Höhe der Armkugel, bei Raglanärmel ab dem Hals



Maßtabelle

Größe	62	68	74	80	86
Oberweite	46	48	50	52	54
Taille	46	47	48	49	50
Armlänge	18,5	21	23,5	26	28,3

Informationen zur Passform / Arbeitsvorbereitung

Mit einem Ebook oder einem Papierschnitt, egal welcher Marke, erwirbst Du einen Konfektionsschnitt. Das heißt, Du musst Deine eigenen Maße diesem Schnittsystem anpassen.

Gleiche die Maße deines Kindes nochmals mit dem Papierschnitt ab. Denke daran, dass im Schnitt bereits die Nahtgabe enthalten ist. Markiere Dir diese mit einem kleinen Strich, so fällt Dir das Ausmessen leichter.

Entscheidend für die Größenauswahl ist die Hüftweite, sowie die Körpergröße. Der Schnitt hat **6cm Mehrweite**. Die Körpergröße bestimmt die Schnittgröße, alles andere wird angepasst.

Kontrolliere die Shirt Länge die von Dir gewünscht wird und miss die Ärmellänge nach, ob sie für Dein Kind passt. Die Ärmel sind bereits etwas länger berechnet

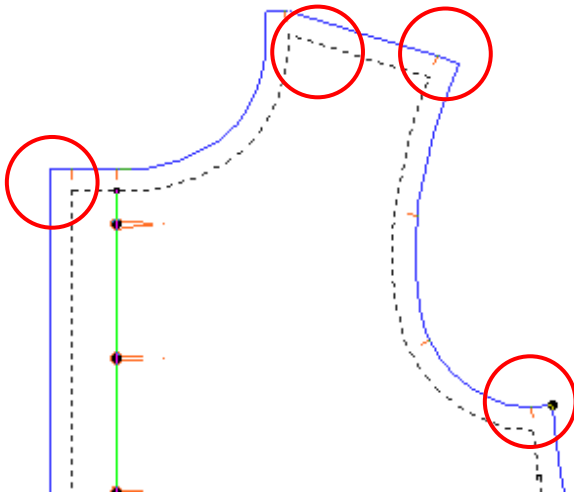
Die Maßtabelle des Kindes „wächst“ überwiegend mit der Körpergröße. Es kann gut sein, dass Dein Kind zwischen zwei oder mehreren Größen liegt, das ist ganz normal. In diesem Fall muss Du den Schnitt anpassen, hier ein Beispiel:

Dein Kind ist 96cm groß, Oberweite 55, Hüftweite 55
Wähle die Größe 98, die Dein Kind von der Körpergröße benötigt und passe den Schnitt über die Seitennähte auf Gr. 92 an. Die Änderungen zeichnest Du Dir am besten direkt auf dem Schnitt ein.

Größe	80	86	92	98	104	110	116	122	128	134	140
Oberweite	50,5	54	55	56	57	58	60	62	64	66	69
Tailenweite	49	50	51	52	53	54	55	56	57	58	60
Hüftweite	52	53	55	57	59	61	63	66	69	72	75



Passpunkte für die Nahtzugabe:



Unsere Schnittmuster enthalten bereits die Nahtzugabe. An den Ecken sind Passpunkte eingefügt. Anhand der Passpunkte kannst Du die Breite der Nahtzugabe erkennen und weisst, wo Du mit dem Nähen beginnen sollst. Ebenso beim Saum.

Wissenswertes zu den Nähmaschinen-Sticharten:

1 2 3 4

Stich 1: normaler Geradstich mit Stichlänge 2,5-3

Diesen Stich benötigst Du zum Zusammennähen der Teile, es wird am Anfang und am Ende verriegelt (das heißt Du nähst mit Deiner Maschine jeweils ein paar Stiche rückwärts – normalerweise gibt es dafür eine Taste an der Maschine)

Stich 2: Zickzackstich

Diesen kannst Du zum Versäubern der Schnittkanten verwenden, wenn Du keine Overlock besitzt. Es gibt auch Nähmaschinenfüsse, die ein kleines Schneidmesser eingebaut haben und ebenfalls die Fransen abschneiden.

Stich 3: Overlockstich

Dieser wird mit der Overlock genäht (wir benutzen eine 3-Faden-Overlock). Wenn nur die Kanten versäubert werden, sind 3 Fäden ausreichend

Stich 4: Geradstich mit der Länge 5 oder 6 (Heftstich)

Diesen verwenden wir zum Einkräuseln oder Heften. Der Faden wird am Anfang/Ende nicht verriegelt und es werden ca. 10cm Fäden am Anfang/Ende hängen gelassen. Diese dienen zum Raffen (Beim Einkräuseln) bzw. auch beim Heften. Der Faden wird nämlich später wieder entfernt

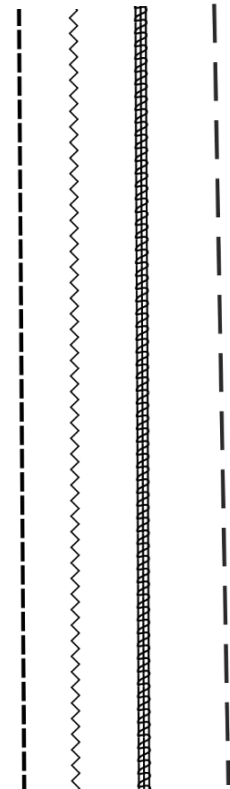
Nähen mit Jersey

Für Jersey solltest Du einen elastischen Stich verwenden. Mit der Nähmaschine stehen Dir zahlreiche elastische Stiche zur Verfügung. Achte darauf, die passenden Nadeln zu verwenden, es gibt spezielle Nadeln für Jersey.

Kennst Du den Obertransporter?

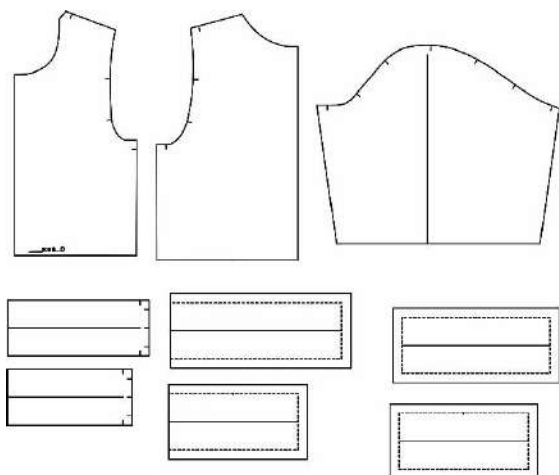
Obertransportfüße werden gerne zum Nähen von Samt, Karostoffen oder gestreiften Stoffen verwendet, damit sich nichts verschiebt.

Er eignet sich auch hervorragend für Jersey. Mit einem Obertransporter werden sowohl die untere Stoffschicht, als auch die zweite Lage oben drauf gleichmäßig transportiert und so wellt sich der Jersey nicht.





Technische Zeichnung:



Hinweis: Das Vorder- und Rückenteil sind unproportional gezeichnet, deshalb ist das Rückenteil etwas breiter als das Vorderteil

Pflegehinweis:

Generell sollte man die Stoffe vor dem Vernähen so waschen, wie man das Kleidungsstück später waschen will. Also, bei Handwäsche per Hand - Maschinenwäsche per Waschmaschine. Gleiches gilt für den Wäschetrockner.

Zuschneideplan:

Teil Nr.	Zuschnitt	Oberstoff
1	Vorderteil	1x Stoffbruch
2	Rückenteil	1x Stoffbruch
3	Halsbündchen**	1x Stoffbruch
4 4A	Ärmel Ärmelbündchen	2x gegengleich 2x gegengleich
5	Saumbündchen	1x Stoffbruch
Optional	Schrägstreifen für Versäuberung Halsnaht: 3,5cm breit, ausreichend lang (von Schulter zu Schulter)	
	**aus Jersey, alternativ aus Bündchenstoff	

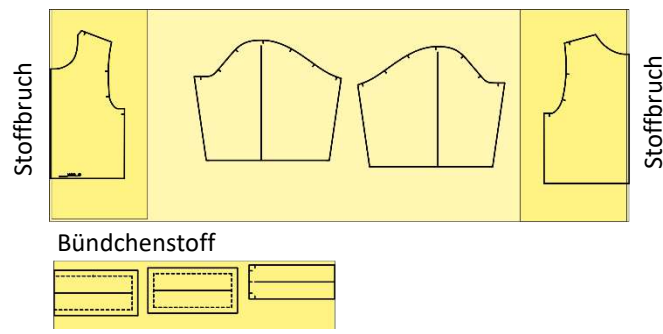
Die folgenden Nahtzugaben sind im Schnittmuster enthalten:
Nähte 1cm



Und los geht's:

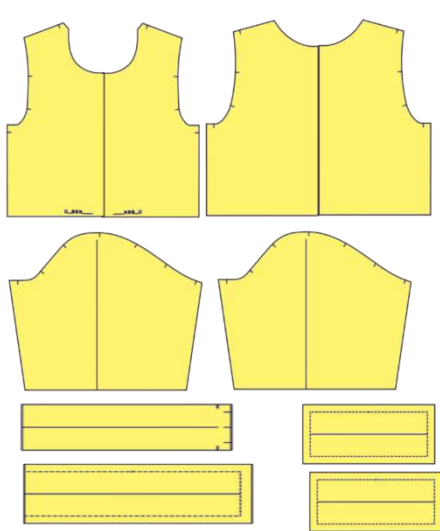
Papierschnitt ausschneiden, auf Stoff auflegen und zuschneiden. Anschließend die Markierungen/Passzeichen auf die Schnittteile übertragen. Bei Stoffen, die links und rechts gleich oder einfarbig sind, jeweils die linke Seite mit einem Kreidestrich markieren.

Stoffauflageplan



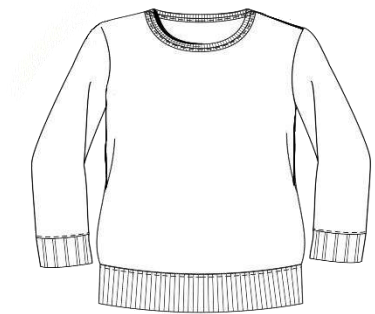
Für das Vorder- und Rückenteil jeweils auf einer Seite einen Stoffbruch legen und zuschneiden. Ärmel in der Mitte zuschneiden.

Zugeschnittene Teile



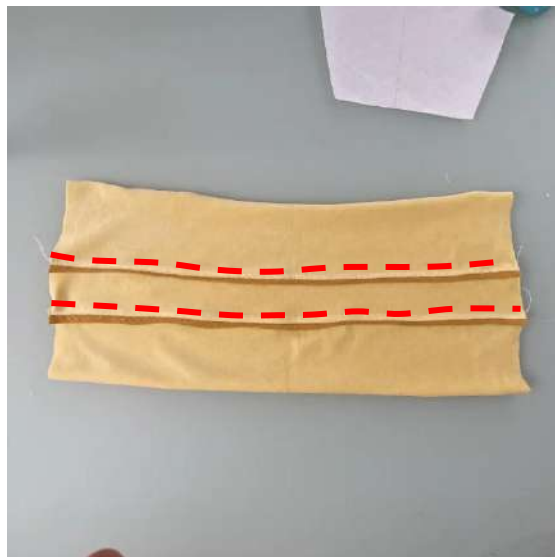
Tipp: Das Oberteil reicht bis zur Hüfte Beinansatz. Denk daran, deine Wunschlänge zu kontrollieren.

Schnelle Version zum Ausmessen:
 Passendes Kleidungsstück deines Kindes auf das Vorderteil legen.
 Ebenso kannst du mit den Ärmeln verfahren.





Stoff zusammenstellen:



Overlock testen:

Vor dem Nähen Einstellung des Differential der Overlock testen.

Nähmaschine:

Wähle einen entsprechenden Overlock oder Zickzackstich und teste ebenfalls

Anhand unseres Beispiels zeigen wir dir, wie wir Stoffreste zusammenstellen, um diese mit wenig Aufwand und sinnvoll verarbeiten zu können. Wir nähen mit der Overlock und steppen die Nähte von rechts nochmals mit der Cover ab. Das geht aber genausogut mit der Nähmaschine.

Hilfreich ist ein Kantennähfuß, mit dem kannst du die Nähte von rechts nochmals perfekt absteppen – ohne geht es aber auch. Verwende einen overlockähnlichen Stich bei deiner Nähmaschine, wenn du keine Overlock hast.

- Der Clou der Streifentechnik: Das Schnittmuster bleibt ganz und wird nicht zerteilt. Stattdessen setzen wir unsere Stoffreste zu einer Art „Meterware“ zusammen.
- Dazu die Stoffreste farblich passend zusammenstellen – in Streifen schneiden und die Streifen rechts auf rechts wieder zusammennähen.
- Wir hatten hier einen gelben Nickirest, der allerdings nur noch für 2 Ärmel reicht. Damit die Ärmel spannender aussehen, haben wir den Nickistoff in 3 Streifen zugeschnitten, Fake-Paspeln dazwischengesetzt und wieder zusammengenäht.
- Fakepaspeln sind übrigens Paspeln ohne Paspolschnur – also praktisch schmale Stoffstreifen ca. 2-4 cm breit. Wie das geht zeigen wir dir etwas später.
- In unserem Fall wäre es ein Musselinrest, der farblich prima dazugepasst hat.
- Im Anschluss Nähte von rechts knappkantig absteppen mit dem Kantennähfuß



- Nähte danach ausbügeln



- Ärmel zuschneiden – wir haben jeden Ärmel einzeln zugeschnitten, damit die Streifen auf beiden Seiten gleich sind. Es lässt sich meistens nicht vermeiden, dass sich der Stoff beim Zusammensetzen etwas verzieht



- Beim Vorderteil sind wir in der Mitte gestartet, damit hier die Motive entsprechend platziert werden können



- Die Stoffe richten sich wieder nach der Breite des Vorder- und Rückenteils. Beachte, dass das Rückenteil etwas breiter ist.



- Die Fakepaspeln mit einer Breite von 3cm, in ausreichender Länge im schrägen Fadenlauf zuschneiden.
- Zur Verarbeitung diese der Länge nach falten und bügeln.
- Um das Nähen zu vereinfachen, die Paspeln zuerst mit der Nähmaschine Heftstich zusammennähen. Anschließend ebenfalls mit einem großem Stich jeweils auf eines der Stoffteile heften. Danach die Teile rechts auf rechts zusammennähen.
- Diese Technik sorgt dafür, dass die Teile nicht verrutschen, du musst dich immer nur auf zwei Stofflagen konzentrieren.
- Mit dem Schnittteil kontrollieren, ob die Stofflänge schon reicht – wenn nicht, setz einfach noch einen Streifen dran.



- Nähte bügeln
- Sieht dann so aus



- Schnitt auf dem hergestellten Stoff platzieren
- Achte darauf, dass du den Armausschnitt nicht auf der Naht mit der Paspel positionierst
- Entweder darunter oder darüber, weil hier die Naht mit dem Ärmel zusammentrifft



- Wenn alles passt, zuschneiden



- Sieht dann so aus



Halsbündchen nähen:



- Auf diese Art und Weise kannst du dir die Menge an Stoff entwerfen, die du für dein Projekt brauchst. Es sieht super toll aus und die wunderschönen Stoffreste finden ihre Verwendung.



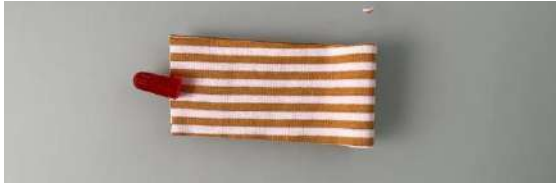
- Wenn du magst, kannst du noch Labels innen im Rückenteil und auf dem Vorderteil anbringen – wir haben einen Plot aufgebügelt.



- Vorder- und Rückenteil rechts auf rechts legen und beide Schulternähte nähen.



- Mitte am Halsbündchen markieren(= vordere Mitte)



- Das Bündchen zur Hälfte legen



- Kurze Seite zusammennähen, so dass sich ein Ring ergibt



- Die Nahtzugabe in der Mitte bis knapp an die Naht einschneiden



- Eine Hälfte der Naht nach links legen, die andere nach rechts, so vermeidest Du, dass diese Stelle zu dick wird



- Nun die rückwärtige Mitte (=gleich Naht) und die vordere Mitte doppelt legen und jeweils mit Klammern oder Stecknadeln fixieren.

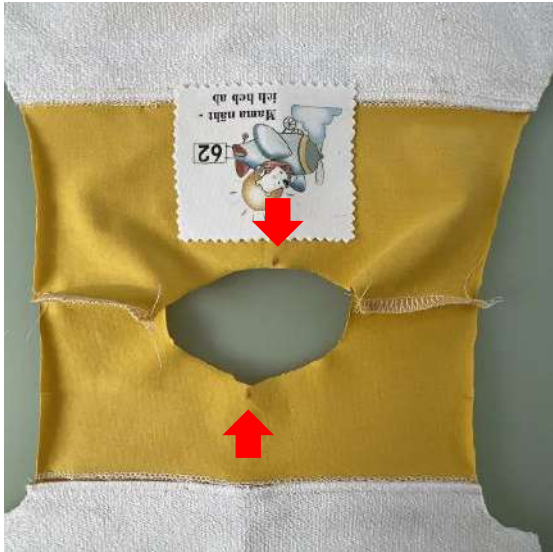
Das Bündchen wird in der Mitte gefaltet, so dass nur mehr eine Breite von 3cm übrig bleibt.



- Sieht dann so aus



- Am Shirt ebenfalls die hintere Mitte, sowie die vordere Mitte markieren



- Sieht dann so aus



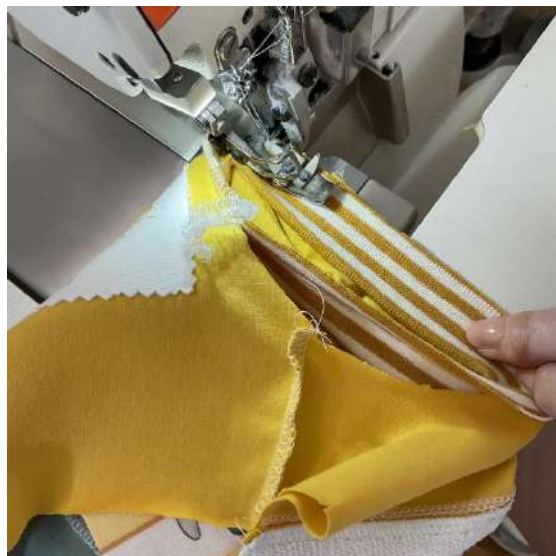
- Das Bündchen nun entsprechend (hintere Mitte Naht und vordere Mitte Markierung) an den Halsausschnitt klammern (rechts auf rechts)
- Die offenen Kanten des Bündchens liegen an der Halsausschnittkante
- Nun wie folgt annähen:



- Halsbündchen und Shirt an den entsprechenden Markierungen übereinanderlegen



- Das Halsbündchen stark gedehnt an den Ausschnitt nähen.



- Stark gedehnt deswegen, weil sich der Ausschnitt beim Anziehen über den Kopf ebenfalls stark dehnen sollte.



- Der rückwärtige Halsausschnitt wird mit einem so genannten „Streberstreifen“ versäubert
- Hierfür einen Schrägstreifen von 3,5 cm Breite zuschneiden – die Länge recht von einer Schulter zur anderen



- Den Schrägstreifen offen (also einlagig) an die hintere Overlocknaht aufnähen – Nahtzugabe ca. 7mm
- Genäht wird mit der Nähmaschine Stichlänge 2-3 – auch hier die Naht dehnen damit der Streifen gedehnt aufgenäht ist



- Hier ist die Naht zu sehen (weiss gestrichelte Linie)



- Den Streifen nun um die Naht legen und feststecken





- Nun den Schrägstreifen an der Kante entlang fest nähen - jedoch ohne diesen auf das Shirt zu nähen



- Den überstehenden Stoff knapp an der Naht abschneiden



- So sieht es von der Rückseite aus.



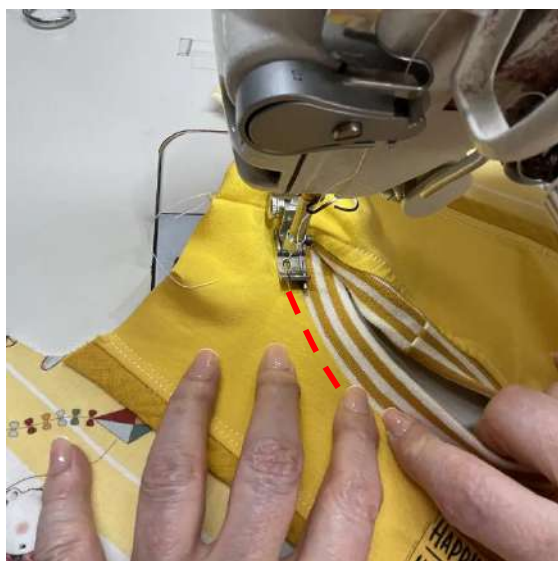
- Jetzt die versäuberte Naht/Schrägband auf das Shirt nähen



- Ansicht von vorne



- Und von der Rückseite



- Den Halsausschnitt entlang des Bündchens nochmals absteppen.
- Die Naht verläuft ca. 5mm eingerückt des Bündchens entlang.
- Ein nützliches Nähzubehör ist ein Kantennähfuß. Dieser hat eine Führung, so dass die Nähte exakt parallel laufen.



[>>>Wissenswertes zum Kantennähfuß](#)



- Sieht dann so aus



- Nähte ausbügeln, damit die kleinen Fältchen verschwinden



- Fertiger Halsausschnitt

Tipp: Falls du die Länge noch nicht kontrolliert hast, kannst du jetzt die Seitennähte zusammenheften und kurz an deinem Kind probieren ob alles passt

Ärmel einnähen:



- Weiter geht es mit den Ärmeln



- Auf dem Schnitt befindet sich eine Markierung, die dir anzeigt, wo beim Ärmel hinten und vorne ist
- Ebenfalls werden die Markierungen zum Einsetzen des Ärmels benötigt
- Vergewissere dich ob alle Markierungen übertragen sind



- Hier nochmals zur Ansicht um welche Markierungen es sich handelt



- Die Markierungen treffen jeweils vom Ärmel in den Armausschnitt und hier steckst Du den Ärmel fest
- Ärmel auf beiden Seiten einnähen
- Wir nähen mit der Overlock
- Bist Du Dir unsicher, kannst Du auch erst den Ärmel mit der Nähmaschine einheften und anschließend, wenn du kontrolliert hast ob alles passt mit der Overlock einnähen



- Danach Seitennähte schließen
- Achte darauf, dass die Streifen aufeinander treffen
- Wir heften die Teile an den Stellen, an der die Nähte aufeinandertreffen müssen mit einer kleinen Naht von ca. 1cm und nähen dann die finale Naht in einem Rutsch durch, so geht es leichter
- Wenn du magst, kannst du ein Label zwischen die Naht setzen.



Ärmelbündchen nähen:



Nachfolgend zeigen wir dir, wie normalerweise Ärmelbündchen angenäht werden. Allerdings ist das bei Größe 62 und kleiner wirklich sehr schwierig. Deshalb kannst Du auch die Möglichkeit wählen die Ärmelbündchen der Länge nach mittig zu falten und offen an die kleinen Ärmel nähen. Erst anschließend wird die Seitennaht geschlossen.



- Ärmelbündchen



- In de Mitte zusammenlegen



- Dann nach oben einschlagen und mit einer Klammer fixieren



- Nähen – eine Berücksichtigung der Nahtzugabe von 5mm ist ausreichend
- Genäht wird mit der Nähmaschine kleiner
- Stich 2-3



- Bündchen wenden



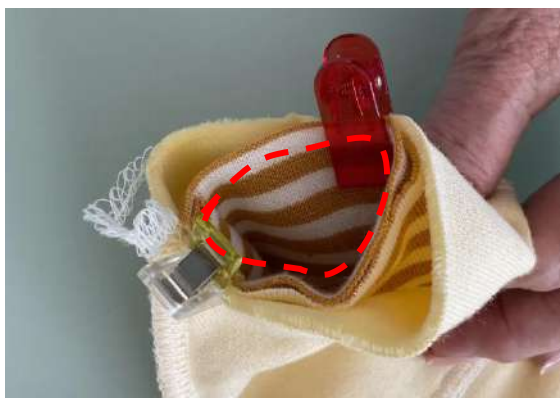
- Ansicht von oben



- Ansicht von rechts



- Das Oberteil ist auf links gewendet
- Das Ärmelbündchen rechts auf rechts in den Ärmel schieben – die offenen Kanten des Bündchens treffen auf die Kante des Ärmels



- Mit Klammern fixieren



- Stark gedehnt an den Ärmel nähen
- Auf der anderen Seite wiederholen



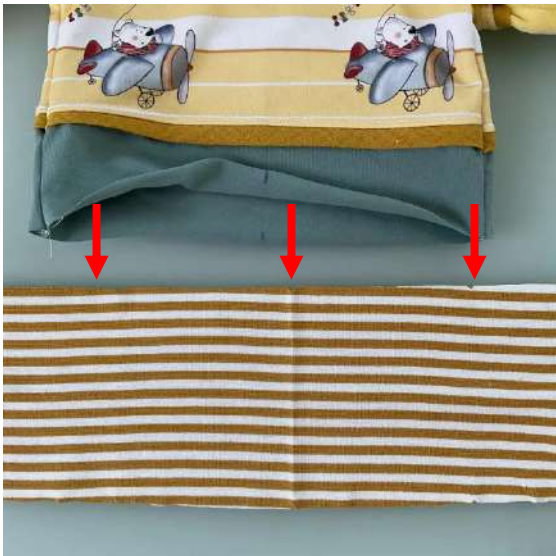
- Sieht dann so aus



Taillenbündchen nähen:



- Den Saum in der vorderen- und rückwärtigen Mitte markieren



- Das Bündchen jeweils bei $\frac{1}{4}$ markieren



- Das Saumbündchen eben so falten, wie vorher das Ärmelbündchen und an der schmalen Seite zusammennähen



- Bündchen nach rechts wenden
- Die Naht des Bündchens trifft auf eine Seitennaht. Die $\frac{1}{4}$ Markierungen treffen jeweils mit den Markierungen auf dem Shirt zusammen (vordere Mitte, rückwärtige Mitte und Seitennaht)



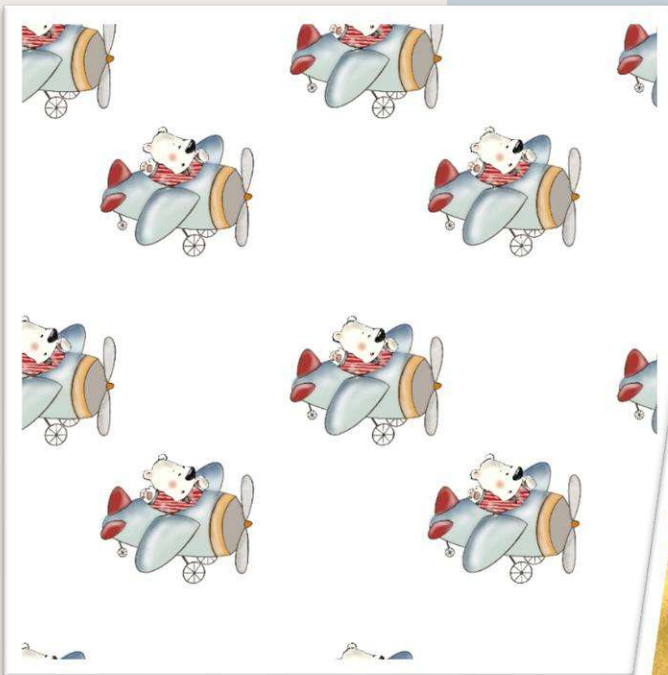
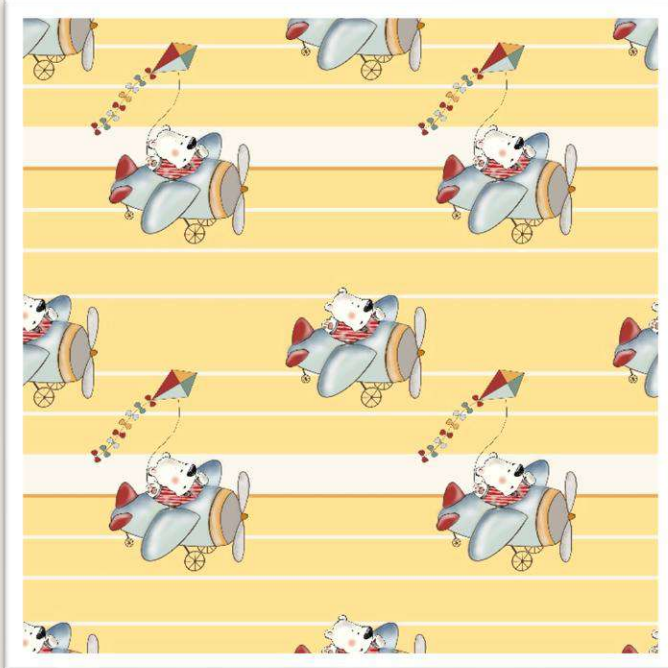
- Das Bündchen wieder gedehnt annähen



- Bündchen auf der rechten Seite mit kleinem Stich absteppen – dabei den Stoff wieder dehnen



Graf Lindbär geht auf Reise



Mit dabei sind immer kleine passende Größenlabels zum Einbügeln, damit es innen auch schön aussieht.

Hey, schau mal hier 🐻

Wir sind gerade dabei, unsere coolen digitalen Patterns und Bügelbilder in unseren [Shop](#) zu bringen.

Mit diesen Mustern kannst du deinen eigenen Stoff drucken lassen. Zu den Patterns bekommst du eine super einfache Anleitung, wie und wo du die Stoffe oder Bügelbilder drucken lassen kannst.

Es macht echt Spaß, auf so ein Überraschungspäckchen zu warten und es dauert nicht länger, als wenn du in einem Online-Shop bestellst.

Und das Beste: Die Stoffe sind farblich aufeinander abgestimmt, so hast du immer passende Kombistoffe und es bleiben kaum noch Stoffreste übrig.

Du darfst davon ausgehen, dass es von diesen Stoffen nur ein paar wenige Meter gibt und Du somit ein richtiges Unikat in Händen hältst.

Probier's doch einfach mal aus.

Alles Liebe,
Eure TOSCAminni





#littleflyer



*Eine passende Hose
gibt's auch noch dazu*

Folge uns auf Social Media
und abonniere unseren Newsletter.



Impressum:
Silvia Vogt
TOSCAminni-Schnittmanufaktur
Scheibenstraße 1
94557 Niederalteich

+49 151 20213643
www.toscaminni.de
info@toscaminni.de
USt-IdNr.: DE 2475607