

12/2025

**TOSCAminni**  
SCHNITTMANUFAKTUR

# TOSCAminni

Designerin:  
Silvia Maria P. Vogt

## SCHNITTMANUFAKTUR

Anfänger

BEAMER

A4 / A0

US Letter

**Jacke  
Francine  
Größe  
34-54**



[www.toscaminni.de](http://www.toscaminni.de)



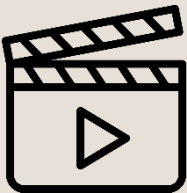


# Nähanleitung • Schnittmuster

Material	
Stoffempfehlung	Dicke dehnbare Stoffe, z.B. Sweat-Jersey, French Terry, Fleece
Optional	2 Ösenpatches + Kordelband für die Kapuze

Stoffverbrauch in m – Stoffbreite 1,40m											
Größe	34	36	38	40	42	44	46	48	50	52	54
Jacke	1,90	2,20	2,20	2,30	2,30	2,30	2,30	2,30	2,30	2,30	2,50
Reißverschluss	57cm	57cm	58cm	58cm	58cm	59cm	59cm	60cm	61cm	61cm	62cm

Maßtabelle Damen Körpergröße 1,68m											
Größe	34	36	38	40	42	44	46	48	50	52	54
Oberweite	80	84	88	92	96	100	104	110	116	122	128
Hüftweite	86	90	94	98	102	106	110	116	122	128	134
Taillenweite	62	66	70	74	78	82	86	92	98	104	110



Diese Anleitung enthält  
Videosequenzen zum besseren  
Verständnis



## Inhaltsverzeichnis:

Urheberrecht / Schnitt Drucken /kleben	Seite 3
Bezugsquellen	Seite 4
Nähsupport	Seite 5
Modell	Seite 6
Richtige Größe finden / Schnitt anpassen	Seite 7
Nähmaschine einstellen	Seite 8
Technische Zeichnung/Zuschneideplan	Seite 9
Zuschneiden	Seite 10

## Stoffberichte



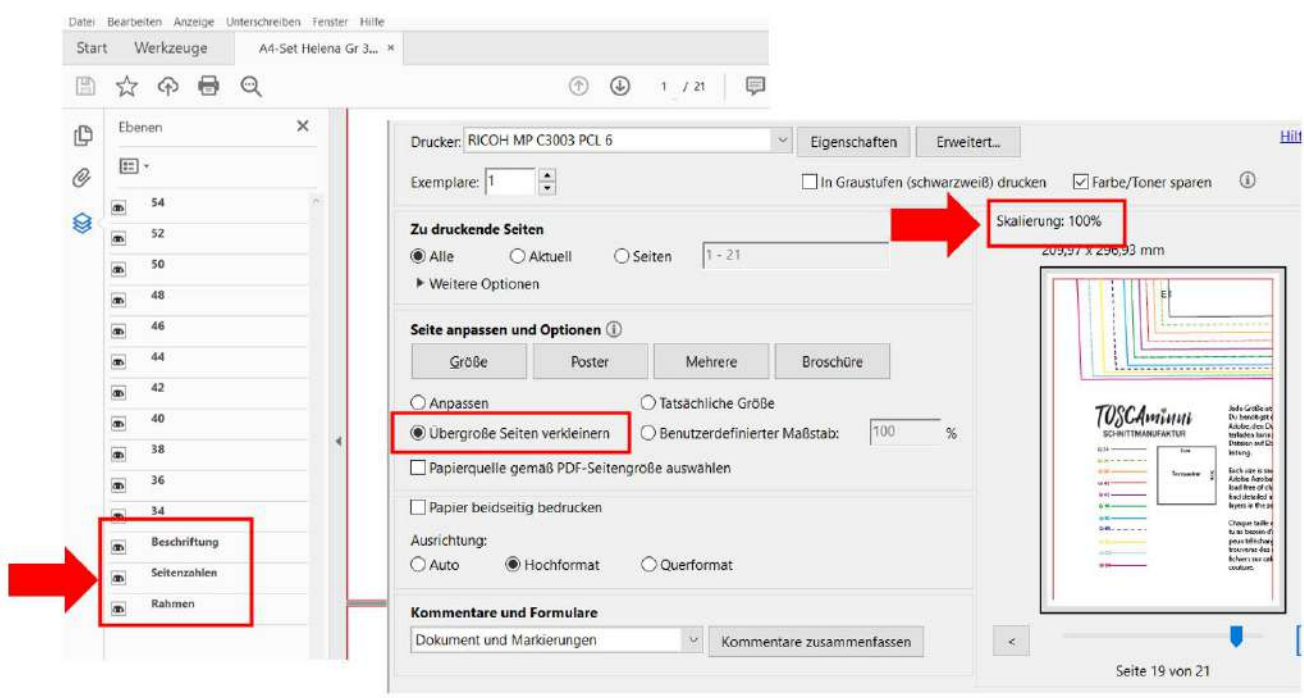


**Urheberrecht:**

Alle Produkte aus unserem Online-Shop wurden von uns entworfen und gestaltet. Unsere Schnittmuster / Stickdatei / Ebook sind urheberrechtlich geschützt und dürfen nicht verkauft, verschenkt, kopiert oder verändert werden. Wir besitzen das alleinige Copyright, sofern es nicht ausdrücklich angegeben wurde.

**Schnitt auf Ebenen:**

Jede Größe ist auf einer eigenen Ebene abgespeichert. Damit ist es möglich, nur die Größen einzublenden, die Du tatsächlich drucken möchtest. Für die Funktion benötigst Du den **Acrobat Reader**, den Du kostenlos im Internet herunterladen kannst.  
Klicke auf das Ebenen-Symbol im Acrobat Reader und blende Größen nach Wunsch ein oder aus. Stelle sicher dass die Felder „Beschriftung“ und „Rahmen“ aktiv sind. Achte darauf, dass die Ebenen „Beschriftung“ – „Seitenzahlen“ und „Rahmen angeklickt sind“



**Tipps für Beamernutzer:**

Verbessere den Kontrast beim Projizieren auf dunklen Stoffen durch folgende Einstellung:

- Datei / Bearbeiten / Einstellungen / Barrierefreiheit (oder Shortcut Ctrl+K)
- aktiviere den Haken „Dokumentenfarben ersetzen“
  - deaktiviere den Haken „Nur Farbe von schwarzem Text oder Vektorgrafik ändern“

**Schnitt ausdrucken und zusammenkleben**

Jeder Drucker ist etwas anders. Bei unserem Drucker (Modell Rico) haben wir die Einstellung „übergröße Seiten verkleinern“ ausgewählt – die Skalierung beträgt 100%. Bei Deinem Drucker ist die Einstellung vielleicht anders. Speichere die Dateien zuerst ab und drucke zunächst nur die erste Seite mit dem Testquadrat aus. Überprüfe, ob die Druckeinstellung korrekt ist – das Testquadrat muss 5x5cm betragen, es sollte ein Rahmen mit Kleberand zu sehen sein ca. 1cm. Leerseiten wurden entfernt. Orientiere Dich beim Zusammenkleben am Klebeplan + Seitennummerierung (siehe nächste Seite).



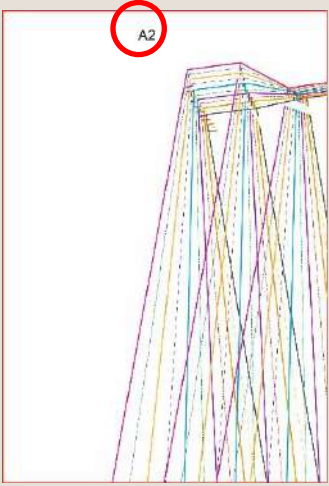
[>>Schnitt drucken + kleben](#)



# Schnitt zusammenkleben:

Unsere Schnittseiten sind alle durchnummeriert. Die Nummer ist auf jeder Seite oben in der Mitte angegeben. Die Nr. A1 enthält das Testquadrat. Drucke zuerst nur die Seite 1 aus und prüfe, ob das Testquadrat korrekt ist – das erspart ggf. Fehldrucke. Es muss ein orangefarbener Kleberand rundherum zu sehen sein. Wenn alles passt, kannst du den Rest ausdrucken.

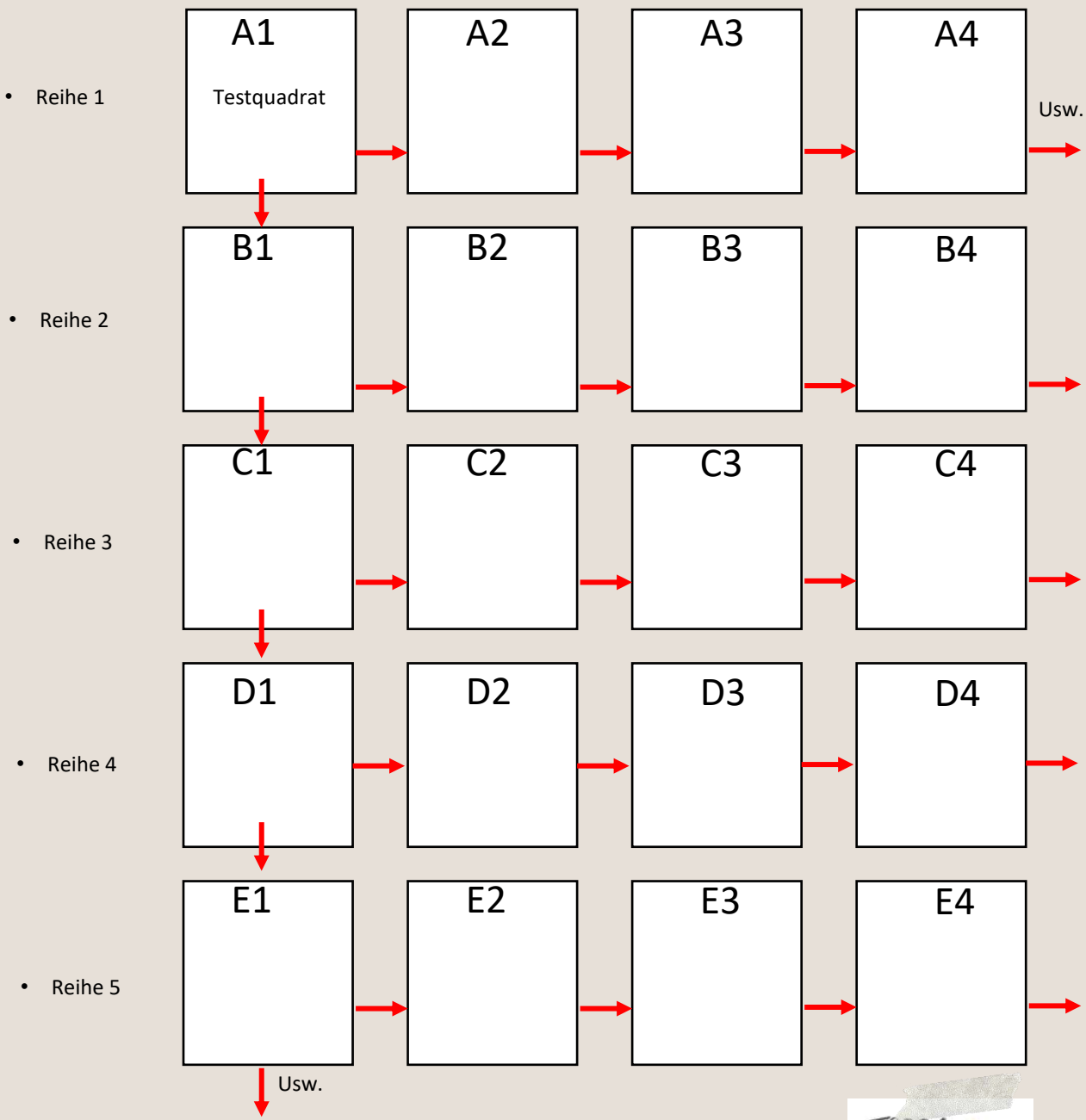
- 1. Reihe A1 – max. A10
- 2. Reihe B1 – max. B10
- 3. Reihe C1 – max. C10 usw.



Hier ein Beispiel einer Seite, auf der du die Nummerierung findest.

Die Seitenanzahl der Schnitte variieren je nach Größe und können auch Leerseiten haben, um Papier zu sparen.

Die Leerseiten kannst du wieder verwenden. Fehldrucke kannst du umdrehen und die Rückseite wieder verwenden.





## Nähsupport:

Kreative Näh-Fragen? Wir sind für dich da! 🗨️ Dein persönlicher TOSCAminni-Support steht dir mit Rat und Tat zur Seite. Schnell, kompetent, direkt.



[>>FAQ-Seite](#)

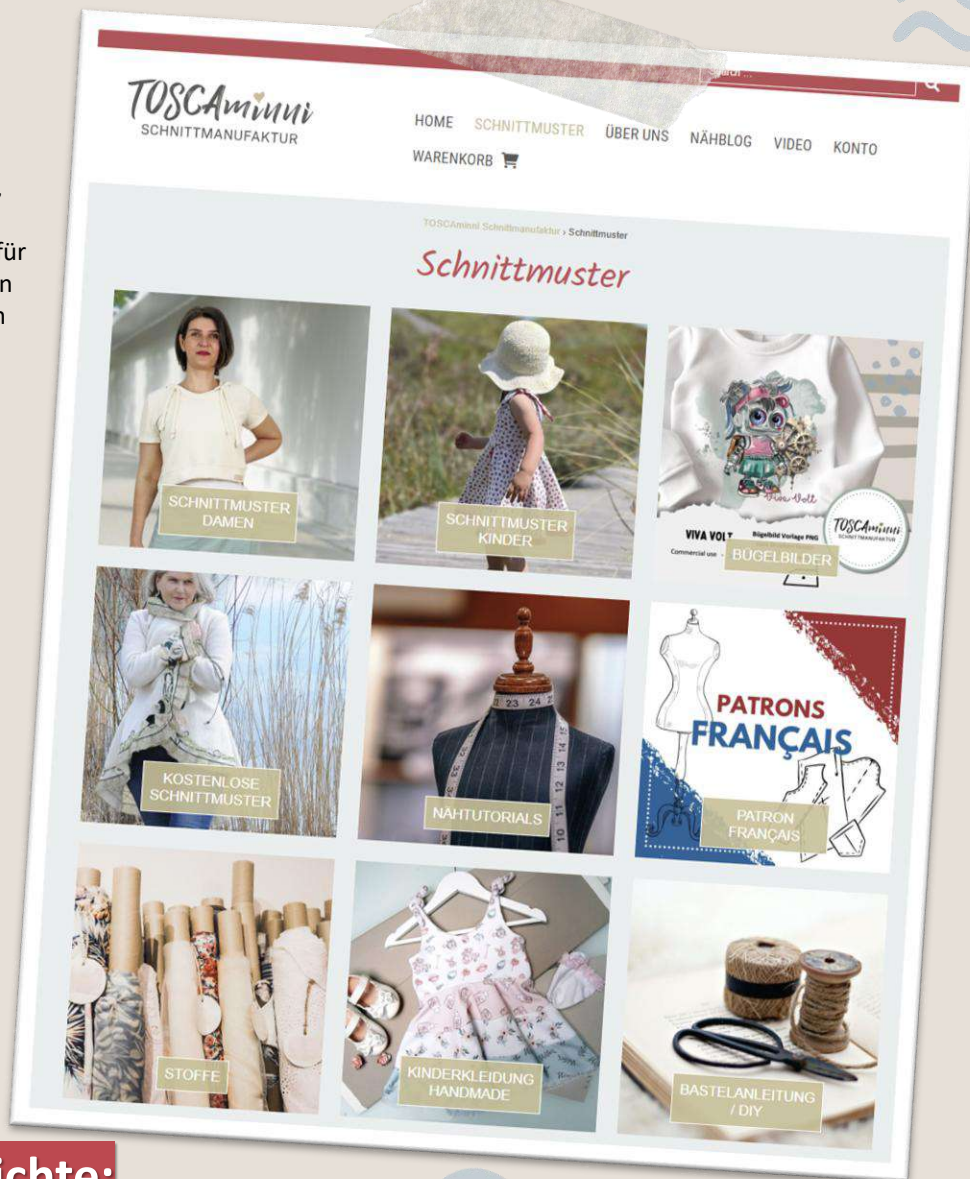
Whats-App: +49 151 18231806

Email: [info@toscaminni.de](mailto:info@toscaminni.de)

## Online-Shop:

Entdecke einzigartige Schnittmuster, Bügelbilder und Stoffpatterns in unserem Shop. Individuelle Designs für kreative Näherinnen – von Anfängern bis Profis. Dein Nähprojekt wartet im Online-Shop!

[Zum Shop](#)



## Nähpost & Stoffberichte:

Sei dabei und spare! 💡 Exklusive Rabatte, Vorteile und Inspiration direkt in dein Postfach. Melde dich für unseren Newsletter an und profitiere von Insider-Deals nur für Abonnent:innen.



CLICK!  
HERE!



**Francine**  
**34-54**



## >> **Jacke Francine**

Sportliche Damenjacke mit Kapuze, Reißverschluss und Tunnelzug

## >> **Stoff**

Dehnbare Stoffe, z.B. French Terry, Sweat-Jersey, Nicki u.a.

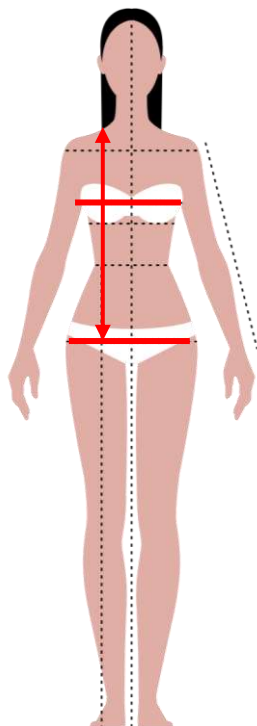






## Richtige Größe finden:

Maßtabelle Damen Körpergröße 1,68m											
Größe	34	36	38	40	42	44	46	48	50	52	54
Oberweite	80	84	88	92	96	100	104	110	116	122	128
Hüftweite	86	90	94	98	102	106	110	116	122	128	134



### Informationen zur Passform / Arbeitsvorbereitung

Mit einem Ebook oder einem Papierschnitt, egal welcher Marke, erwirbst Du einen Konfektionsschnitt. Das heißt, Du musst Deine eigenen Maße diesem Schnittsystem anpassen.

Gleiche Deine persönlichen Maße nochmals mit dem Papierschnitt ab. Denke daran, dass im Schnitt bereits die Nahtzugabe enthalten ist. Markiere Dir diese mit einem kleinen Strich, so fällt Dir das Ausmessen leichter.

Schwankst Du zwischen zwei Größen, zum Beispiel Oberweite Gr. 38 – Hüftweite Größe 40/42 - empfehlen wir Dir, die zwei relevanten Größen übereinanderzulegen und an den jeweiligen Stellen anzupassen.

Alternativ kannst Du an den Seitennähten (hier auch die Ärmel mit einbeziehen) 2cm Nahtzugabe verwenden, so hast Du mehr Spielraum für persönliche Anpassungen. Beachte, dass das Schnittmuster bereits 1cm Nahtzugabe beinhaltet.

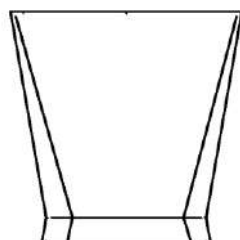
**Probemodell:** Wir empfehlen, ein Probemodell aus günstigem Stoff anzufertigen, um den Schnitt kennenzulernen

Entscheidend für die Größenauswahl sind **Oberweite** und **Hüftweite**.

Die Jacke ist „oversize“ geschnitten. Miss die Vordere Länge nach, ob die Jacke Deiner gewünschten Länge entspricht.

Miss die Ärmellänge nach und verkürze oder verlängere sie an der eingezeichneten Teilungslinie (sieh Schnittmuster). Die Saumzugabe an Ärmel und Saum beträgt 6cm.

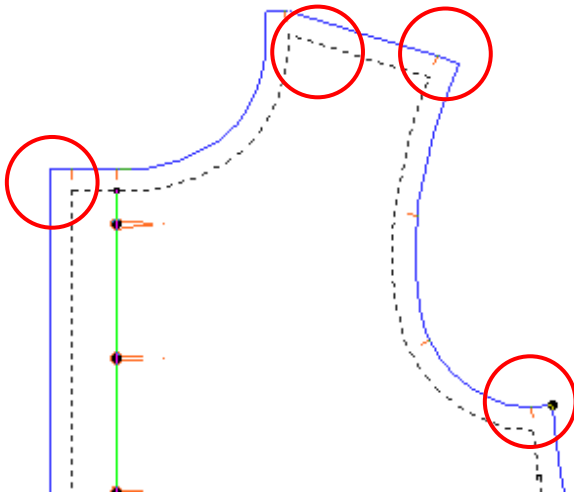
Die Jacke kannst du am Saum beliebig verlängern oder kürzen.



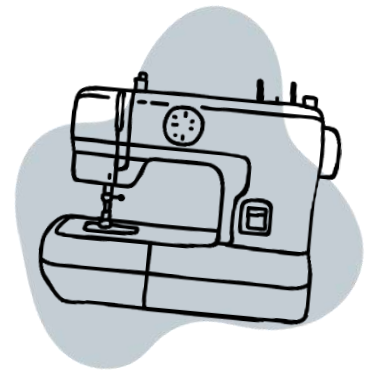
Für engere Ärmel haben wir optional im Ärmelschnitt eine weitere Linie eingezeichnet (incl. 1cm Nahtzugabe und 6cm Saum)



## Passpunkte für die Nahtzugabe:



Unsere Schnittmuster enthalten bereits die Nahtzugabe. An den Ecken sind Passpunkte eingefügt. Anhand der Passpunkte kannst Du die Breite der Nahtzugabe erkennen und weißt, wo Du mit dem Nähen beginnen sollst. Ebenso beim Saum.



## Wissenswertes zu den Nähmaschinen-Sticharten:

### Stich 1: normaler Geradstich mit Stichlänge 2,5-3

Diesen Stich benötigst Du zum Zusammennähen der Teile, es wird am Anfang und am Ende verriegelt (das heißt Du nähst mit Deiner Maschine jeweils ein paar Stiche rückwärts – normalerweise gibt es dafür eine Taste an der Maschine)

### Stich 2: Zickzackstich

Diesen kannst Du zum Versäubern der Schnittkanten verwenden, wenn Du keine Overlock besitzt. Es gibt auch Nähmaschinenfüße, die ein kleines Schneidemesser eingebaut haben und ebenfalls die Fransen abschneiden.

### Stich 3: Overlockstich

Dieser wird mit der Overlock genäht (wir benutzen eine 3-Faden-Overlock). Wenn nur die Kanten versäubert werden, sind 3 Fäden ausreichend

### Stich 4: Geradstich mit der Länge 5 oder 6 (Heftstich)

Diesen verwenden wir zum Einkräuseln oder Heften. Der Faden wird am Anfang/Ende nicht verriegelt und es werden ca. 10cm Fäden am Anfang/Ende hängen gelassen. Diese dienen zum Raffén (Beim Einkräuseln) bzw. auch beim Heften. Der Faden wird nämlich später wieder entfernt

### Nähen mit Jersey

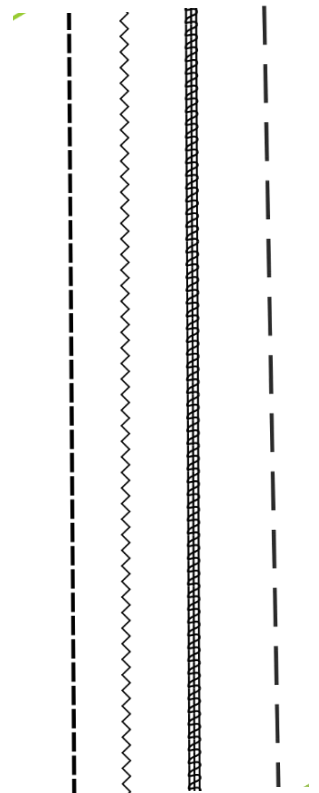
Für Jersey solltest Du einen elastischen Stich verwenden. Mit der Nähmaschine stehen Dir zahlreiche elastische Stiche zur Verfügung. Achte darauf, die passenden Nadeln zu verwenden, es gibt spezielle Nadeln für Jersey.

### Kennst Du den Obertransporter?

Obertransportfüße werden gerne zum Nähen von Samt, Karostoffen oder gestreiften Stoffen verwendet, damit sich nichts verschiebt.

Er eignet sich auch hervorragend für Jersey. Mit einem Obertransporter werden sowohl die untere Stoffschicht, als auch die zweite Lage oben drauf gleichmäßig transportiert und so wellt sich der Jersey nicht.

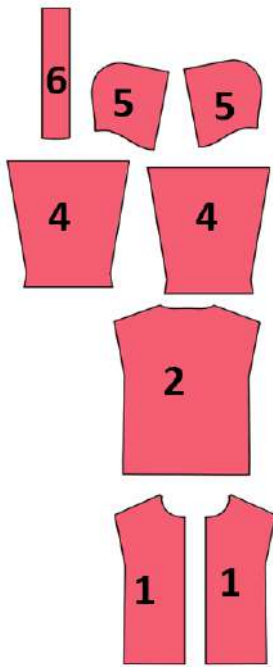
1 2 3 4







## Technische Zeichnung:



## Zuschneideplan:

Teil Nr.	Zuschnitt	Oberstoff	Futter
1	Vorderteil	2x	
2	Rückenteil	1x Stoffbruch	
4	Ärmel	2x	
5	Kapuze Seite	2x	2x
6	Kapuze Mitte	1x	1x
7	Tasche		4x
Optional	Schrägstreifen zum Versäubern der Halsnaht: 3cm breit, ca. 33cm lang		

### Die folgenden Nahtzugaben sind im Schnittmuster enthalten:

Nähte 1cm

Vordere Mitte/Reißverschluss 2cm

Saum 6cm

Saum der Ärmel 6cm

### Pflegehinweis:

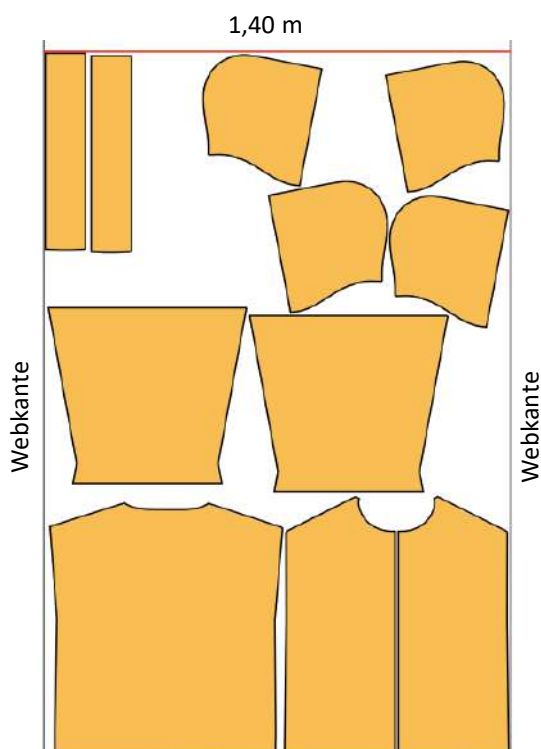
Generell sollte man die Stoffe vor dem Vernähen so waschen, wie man das Kleidungsstück später waschen will. Also, bei Handwäsche per Hand - Maschinenwäsche per Waschmaschine. Gleiches gilt für den Wäschetrockner.



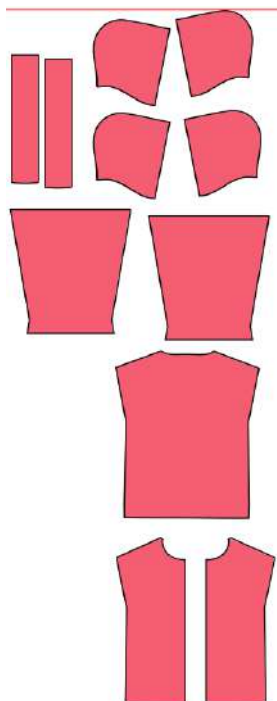
## Und los geht's:

Papierschnitt ausschneiden, auf Stoff auflegen und zuschneiden. Anschließend die Markierungen/Passzeichen auf die Schnittteile übertragen. Bei Stoffen, die links und rechts gleich oder einfarbig sind, jeweils die linke Seite mit einem Kreidestrich markieren.

### Stoffauflageplan



### Zugeschnittene Teile



#### Wie wird genäht:

- Overlock  
alternativ Nähmaschine: overlockähnliche Stiche oder elastische Stiche
- Cover  
alternativ Nähmaschine: Zwillingsnadel zum Absteppen des Saumes
- Nähmaschine Stichlänge 2,5-3 / Absteppen Stichlänge 4
- Bügeleisen

#### Nützliches Zubehör:

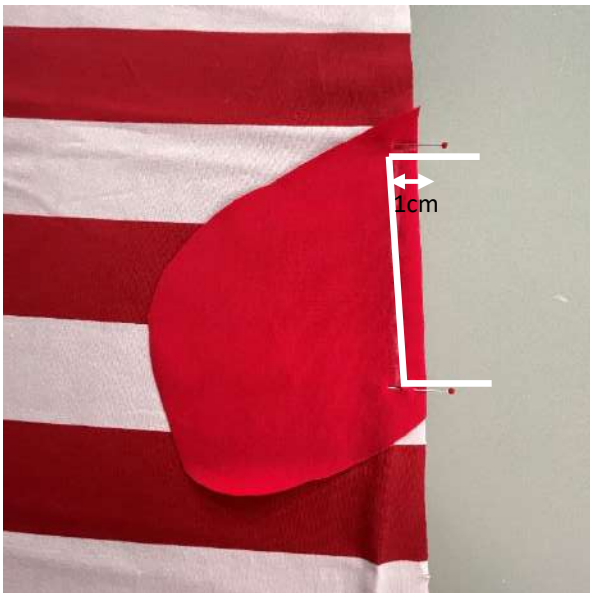
- Reißverschlussfuß
- Kantenfuß zum Absteppen der Kanten (optional)
- Teflonfuß für Label (optional)
- Jerseykeln
- Lineal
- Kreide



## Taschen nähen:



- Schnittteil: Vorderteil und Taschenteil



Erster Schritt: Taschen auf beiden Seiten in das Vorderteil nähen wie folgt:

- Taschenteil rechts auf rechts auf die Seitennaht stecken
- Naht mit 1cm Nahtzugabe einzeichnen



- Nähen





- Ecken schräg einschneiden bis knapp an die Naht



- Taschenbeutel nach links wenden
- Feststecken
- Bügeln
- Je nach Geschmack kannst du die Taschen auch von rechts nochmals knappkantig absteppen



- Ansicht von links





- Zweiten Taschenbeutel rechts auf rechts auf den bereits aufgenähten Taschenbeutel stecken – das Vorderteil liegt mit der linken Seite nach oben



- Ansicht von rechts



- Die Taschenbeutel zusammennähen
- Du kannst beide Teile erst mit der Nähmaschine vorheften oder gleich mit der Overlock zusammennähen



- Sieht dann so aus



## Kapuze nähen:



- Wir haben auf das Mittelteil der Außenkapuze ein Bügelbild aufgebügelt. Wenn du die Kapuze mit einem Plot, Bügelbild oder Label verzieren möchtest, solltest du das hier erledigen, damit die Nähte später nicht zu sehen sind.



- Mittelteil mit einem Seitenteil der Kapuze rechts auf rechts zusammenstecken
- Nähen
- Das zweite Seitenteil ebenso an das Mittelteil nähen
- Nähte bügeln



- Kapuze nach rechts wenden
- Sieht dann so aus





- Futterkapuze ebenso nähen
- Die Kapuze aus Oberstoff ist nach auf rechts gewendet, die Futterkapuze ist nach links gewendet



- Kapuzenteile ineinander schieben, so dass innen die Kapuzen rechts auf rechts liegen



- An der vorderen Kante zusammennähen



- Kapuze nach rechts wenden
- Vordere Kanten bügeln



- Vorderteil rechts auf rechts auf das Rückenteil legen
- Nähen



- Das zweite Vorderteil an der Schulter mit dem Rückenteil zusammennähen



- Kapuze rechts auf rechts an den Halsausschnitt nähen
- **Tipp:** Wenn du die beiden Kapuzenteile an der offenen Halsausschnittkante mit der Nähmaschine vorab zusammenheftest und dann final nähst, näht es sich leichter

### Reißverschluss nähen:



**Tipp:** Du kannst an der vorderen Kante Nahtband auf die linke Seite aufbügeln. Der Reißverschluss lässt sich so leichter einnähen

- Der Reißverschluss startet an der oberen Kante - unten endet er vor dem Saum der Jacke (3cm)
- Den Reißverschluss teilen und so auflegen, dass die Zähnnchen in die Jacke schauen
- Die Nahtzugabe für den Reißverschluss beträgt 2cm, die Zähnnchen liegen also auf der vorderen Mitte
- Reißverschluss mit Reißverschlussfuß einnähen, so dass die Naht ganz knapp neben den Reißverschlusszähnnchen liegt



- Am Saum sieht es so aus – der Reißverschluss ist 3cm eingerückt.
- Der Saum, welcher später umgeschlagen wird, ist frei





- Den Reißverschluss zusammensetzen.

**Beachte bei gestreiften Stoffen:**

Damit die Streifen später vorne genau zusammentreffen, die Übergänge der Streifen auf dem Reißverschluss mit Kreide markieren.



- Den Reißverschluss auf der anderen Seite genauso einsetzen – beachte dabei die Markierungen, die mit den Streifen zusammentreffen müssen.

**Tipp:** Damit die Streifen wirklich exakt aufeinandertreffen, kannst du den zweiten Reißverschlusssteil mit Powertape fixieren ODER du kannst vorab kleine Hilfsnähte mit 1cm setzen - damit verschiebt sich nichts mehr - und danach die finale Naht setzen.

**Ärmel nähen:**



- Ärmelsaum von 6cm vorbügeln (an beiden Ärmeln nach links bügeln)



- Ärmel rechts auf rechts in die Jacke stecken



- Nähen



- Eingenähter Ärmel – Ansicht von rechts



- Seitennähte inkl. Ärmel zusammenstecken
- Seitennaht schließen



- **Beachte die Taschen:** Hier muss genau mit einer Nahtzugabe von 1cm genäht werden, damit die Taschen offen bleiben



- Die Ärmelbündchen werden als „faules Ärmelbündchen“ genäht
- Ärmelsaum dazu nach links – also nach innen umschlagen
- Anschließend den umgeschlagenen Ärmelsaum, so wie hier gezeigt nochmals nach außen wenden und mit Klammern fixieren



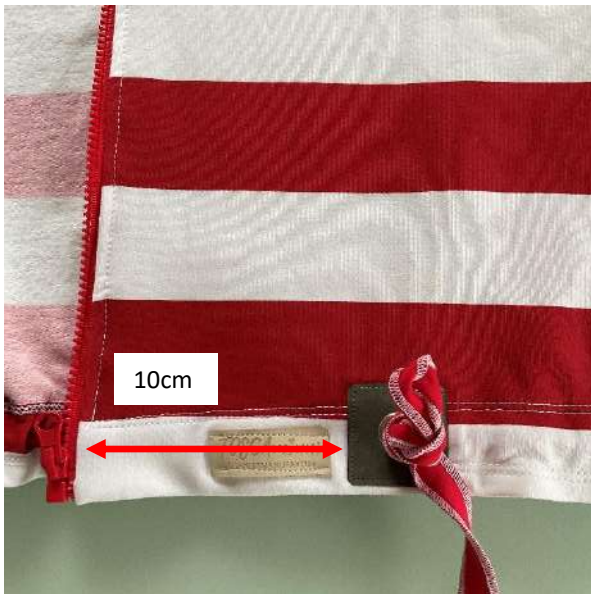


- Mit der Overlock nähen
- Andere Seite wiederholen



[>>Video faule Bündchen nähen](#)

### Jackensaum nähen:



- Im Saum nähen wir einen Tunnel für ein Durchzugsbändchen
- Dazu von der vorderen Kante 10cm eingerückt, ein Ösenpatch aufnähen. Alternativ ein Knopfloch
- Wenn du Labels anbringen willst, kannst du dies nun ebenfalls tun



- Saum nach rechts umschlagen



- Saum der Jacke nach oben über den Reißverschluss legen
- Nähen
- Die Naht sollte bündig mit der Naht an den Reißverschlusszähnen sein



- Saum nach innen wenden, d.h. an den Ecken umschlagen, so dass der Reißverschluss versäubert ist



- Restlichen Saum auch nach innen umschlagen und mit Klammern / Stecknadeln fixieren (6cm)
- Saum bügeln



- Falls vorhanden: mit der Cover den Saum nähen
- Optional Nähmaschine/Zwillingsnadel

Wenn keine Cover vorhanden ist, Kante vorher mit Overlock oder Zickzackstich/Nähmaschine versäubern?



- Für den Tunnel eine zweite Naht nähen
- Wir haben das Durchzugsband aus dem gleichen Stoff genäht: ca. 1,40m lang (1x über die gesamte Stoffbreite) – Breite 5cm (fertig genäht 1,5cm)
- Du kannst auch fertige Bänder verwenden

### Halsausschnitt versäubern :



- Die Kapuzennaht haben wir mit einem Schrägband oder sog. „Streberstreifen“ 🧵 versäubert





- Den Reißverschluss inkl. der Nahtzugabe nach rechts umschlagen



- Streifen zuschneiden:  
3cm breit – so lange wie der Halsausschnitt  
Kanten des Streifens zur Mitte bügeln?
- Den Streifen auf der Seite der Kapuze aufnähen wie folgt:

Den Streifen über die Nahtzugabe des Reißverschlusses legen und bis an die vordere Kante absteppen



- Der Streifen um die Naht legen, was über die Naht hinaus geht, zurückschneiden





- Naht in die Jacke klappen
- Reißverschlusskante nach rechts wenden
- Absteppen
- Achte darauf, dass die Naht möglichst gleichmäßig wird, da sie von der rechten Seite zu sehen ist

Dafür kannst du einen Kantannähfuß benutzen<sup>1</sup>



- Versäuberte Halsnaht



- Zur Verzierung haben wir an der Kapuze ebenfalls ein Ösenpatch aufgenäht
- Darunter wurde gleich ein Bändchen mit angenäht
- Ist rein zur Verzierung



- Ansicht von der vorderen Kante
- Den Reißverschluss nochmals von rechts absteppen (ca. 1cm eingerückt) – auch hier kannst du wieder einen Kantennähfuß verwenden, falls vorhanden



- Am Ärmelbündchen haben wir ebenfalls zur Verzierung ein Ösenpatch mit einem Bändchen angebracht – zur Dekoration



- Als Hingucker haben wir in der Ärmelnaht ein paar Falten gelegt. Das kannst du auch machen, geht nach Gefühl.
- Wenn du die Ärmel nicht so weit haben willst, wähle die engere Ärmelvariante.



#jackefrancine



Folge uns auf Social Media  
und abonniere unseren Newsletter.



Impressum:  
Silvia Vogt  
TOSCAminni-Schnittmanufaktur  
Scheibenstraße 1  
94557 Niederalteich

+49 151 20213643  
[www.toscaminni.de](http://www.toscaminni.de)  
[info@toscaminni.de](mailto:info@toscaminni.de)  
USt-IdNr.: DE 2475607