

04/2026

TOSCAminni

SCHNITTMANUFAKTUR

Designerin:
Silvia Maria P. Vogt

TOSCAminni
SCHNITTMANUFAKTUR

Jacke Dotta
Größe 86-134

Anfänger

A4 / A0

US Letter

BEAMER



www.toscaminni.de



54698726114



Nähanleitung • Schnittmuster

Material	
Stoffempfehlung	Dicke, dehnbare Stoffe, z.B. Sweat-Jersey, French Terry, Fleece / Dünner Jersey Alle Arten von Webstoffen z. B., Cord, Musselin, Leinen usw.
Gummiband*	für Ärmel und Taille 3cm breit 1,50m für alle Größen
Webband	1cm breit / ca. 2m lang für Kapuze, Verdecken der Halsnaht und Reißverschluss
Einlage	z.B. G700 zum Verstärken der Taschen (nur bei dünnen Stoffen nötig)
Reißverschluss	teilbar

Stoffverbrauch in m – Stoffbreite 1,40m									
Größe	86	92	98	104	110	116	122	128	134
Jacke m. Kapuze (m)	0,80	0,80	0,80	0,90	0,90	0,90	0,90	0,90	0,90
+ Kapuzenfutter (m)	0,40	0,40	0,40	0,40	0,40	0,40	0,40	0,40	0,40
Gummi Ärmel/Taille (m)	0,90	0,90	0,93	0,95	0,96	0,98	1,00	1,02	1,05

Größe (cm)	86	92	98	104	110	116	122	128	134
Oberweite	54	55	56	57	58	60	62	64	66
Tiefer Taillenumfang*	53	54	55	56	57	58	59	61	63
Armlänge	28,3	30,6	32,9	35,2	37,5	39,8	42,3	44,8	47,3

*Der tiefe Taillenumfang wird 8cm unterhalb der Taille gemessen.



Inhaltsverzeichnis:

Willkommen bei TOSCAminni	Seite 5
Urheberrecht / Schnitt Drucken /kleben	Seite 6
Das Modell	Seite 8
Bezugsquellen	Seite 9
Nähsupport	Seite 10
Richtige Größe finden 86-134 /Schnitt anpassen	Seite 11
Richtige Größe finden 140-170 /Schnitt anpassen	Seite 12
Nähmaschine einstellen	Seite 13
Technische Zeichnung/Zuschneideplan 86-134	Seite 14
Technische Zeichnung/Zuschneideplan 140-170	Seite 15
Zuschneiden	Seite 16

Stoffberichte



04/2026

TOSCAminni

SCHNITTMANUFAKTUR

Designerin:
Silvia Maria P. Vogt

TOSCAminni
SCHNITTMANUFAKTUR

Anfänger

A4 / A0

US Letter

BEAMER

Jacke Dotta

Größe 140-170



www.toscaminni.de





Nähanleitung • Schnittmuster

Material	
Stoffempfehlung	Dicke, dehnbare Stoffe, z.B. Sweat-Jersey, French Terry, Fleece / Dünner Jersey Alle Arten von Webstoffen z. B., Cord, Musselin, Leinen usw.
Gummiband*	für Ärmel und Taille 3cm breit 1,50m für alle Größen
Webband	1cm breit / ca. 2m lang für Kapuze, Verdecken der Halsnaht und Reißverschluss
Einlage	z.B. G700 zum Verstärken der Taschen (nur bei dünnen Stoffen nötig)
Reißverschluss	teilbar

Stoffverbrauch in m – Stoffbreite 1,40m						
Größe	140	146	152	158	164	170
Jacke m. Kapuze (m)	1,20	1,20	1,30	1,40	1,40	1,50
+ Kapuzenfutter (m)	0,45	0,50	0,50	0,50	0,50	0,50
Gummi Ärmel/Taille (m)	1,06	1,09	1,14	1,17	1,22	1,25

Größe (cm)	140	146	152	158	164	170
Oberweite	69	72	75	78	82	86
Tiefer Taillenumfang*	64	68	71	74	77	80
Armlänge	50	52	54	56	58	61

*Der tiefe Taillenumfang wird 8cm unterhalb der Taille gemessen.



Inhaltsverzeichnis:

Willkommen bei TOSCAminni	Seite 5
Urheberrecht / Schnitt Drucken /kleben	Seite 6
Das Modell	Seite 8
Bezugsquellen	Seite 9
Nähsupport	Seite 10
Richtige Größe finden 86-134 /Schnitt anpassen	Seite 11
Richtige Größe finden 140-170 /Schnitt anpassen	Seite 12
Nähmaschine einstellen	Seite 13
Technische Zeichnung/Zuschneideplan 86-134	Seite 14
Technische Zeichnung/Zuschneideplan 140-170	Seite 15
Zuschneiden	Seite 16

Stoffberichte





Willkommen bei TOSCAminni

Schön, dass du da bist.

Dieses Schnittmuster ist Teil der **TOSCAminni Schnittmanufaktur**.

Jeder Schnitt ein kleiner Nähkurs

Unsere Schnitte sind nicht kompliziert – aber durchdacht.

Mit jedem Modell lernst du neue Techniken kennen und entwickelst deine Verarbeitung Schritt für Schritt weiter. Nicht durch unnötige Komplexität, sondern durch klare Konstruktion und saubere Details.

Nähen in Etappen – bewusst & mit Freude

Wir empfehlen dir, dein Projekt in einzelnen Schritten zu nähen:

- Arbeitsvorbereitung
- Zuschnitt
- Nähen
- Jede Naht sorgfältig bügeln
- Mit kleinen Pausen dazwischen



Nähen macht für uns dann am meisten Freude, wenn wir im Flow arbeiten können.

Deshalb findest du im E-Book kleine **Pausenhinweise** – als Erinnerung, dich zurückzulehnen, eine Tasse Kaffee oder Tee zu trinken und stolz auf deine Arbeit zu sein.

Warum wir heute bewusst in Etappen nähen, erzählen wir hier: [www.toscaminni.de/...](http://www.toscaminni.de/)



E-Book & Papierschnitt

Dieses Modell ist als **E-Book** sowie als hochwertiger **Papierschnitt** erhältlich.

Wenn du dieses E-Book über einen anderen Marktplatz erworben hast, kannst du den passenden Papierschnitt in unserem Shop **versandkostenfrei** bestellen.

Der Preis des E-Books wird dir dabei angerechnet. Lege deiner Bestellung einfach einen Kaufnachweis bei. Unsere Papierschnitte sind so aufgebaut, dass alle Teile nebeneinander liegen und sofort ausgeschnitten werden können – ohne Überlappen oder Abpausen.

Sprachen

Unsere Schnittmuster erscheinen in der Regel dreisprachig (Deutsch, Englisch und Französisch).

Sollte eine Sprachversion für dieses Modell noch nicht verfügbar sein, melde dich gerne bei uns – wir informieren dich über den aktuellen Stand.

Gut zu wissen

- Die Nahtzugabe ist im Schnitt bereits enthalten und eingezeichnet.
- Alle Schnittteile sind klar aufgebaut und übersichtlich strukturiert.

Transparenz

Im E-Book findest du vereinzelt Links zu Produkten und Materialien, die wir selbst verwenden und empfehlen. Teilweise handelt es sich dabei um Affiliate-Links.

Wenn du über diese Links einkaufst, erhalten wir eine kleine Provision – für dich entstehen dadurch keine zusätzlichen Kosten.



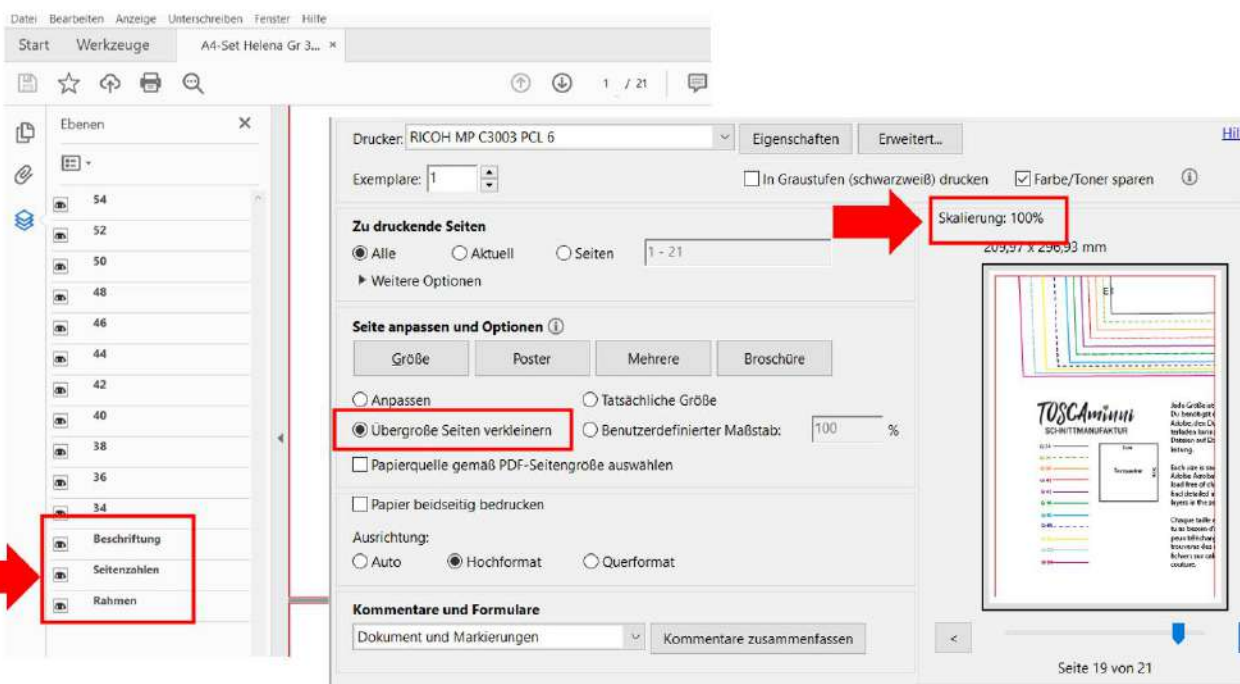
Urheberrecht:

Alle Produkte aus unserem Online-Shop wurden von uns entworfen und gestaltet. Unsere Schnittmuster / Stickdatei / Ebook sind urheberrechtlich geschützt und dürfen nicht verkauft, verschenkt, kopiert oder verändert werden. Wir besitzen das alleinige Copyright, sofern es nicht ausdrücklich angegeben wurde.

Schnitt auf Ebenen:

Jede Größe ist auf einer eigenen Ebene abgespeichert. Damit ist es möglich, nur die Größen einzublenden, die Du tatsächlich drucken möchtest. Für die Funktion benötigst Du den **Acrobat Reader**, den Du kostenlos im Internet herunterladen kannst.

Klicke auf das Ebenen-Symbol im Acrobat Reader und blende Größen nach Wunsch ein oder aus. Stelle sicher dass die Felder „Beschriftung“ und „Rahmen“ aktiv sind. Achte darauf, dass die Ebenen „Beschriftung“ – „Seitenzahlen“ und „Rahmen“ angeklickt sind.



Tipps für Beamernutzer:

Verbessere den Kontrast beim Projizieren auf dunklen Stoffen durch folgende Einstellung:

Datei / Bearbeiten / Einstellungen / Barrierefreiheit (oder Shortcut Ctrl+K)

- aktiviere den Haken „Dokumentenfarben ersetzen“
- deaktiviere den Haken „Nur Farbe von schwarzem Text oder Vektorgrafik ändern“

Schnitt ausdrucken und zusammenkleben:

Jeder Drucker ist etwas anders. Bei unserem Drucker (Modell Rico) haben wir die Einstellung „übergroße Seiten verkleinern“ ausgewählt – die Skalierung beträgt 100%. Bei Deinem Drucker ist die Einstellung vielleicht anders. Speichere die Dateien zuerst ab und drucke zunächst nur die erste Seite mit dem Testquadrat aus. Überprüfe, ob die Druckeinstellung korrekt ist – das Testquadrat muss 5x5cm betragen, es sollte ein Rahmen mit Kleberand zu sehen sein ca. 1cm. Leerseiten wurden entfernt. Orientiere Dich beim Zusammenkleben an den Seitennummerierungen – siehe nächste Seite.



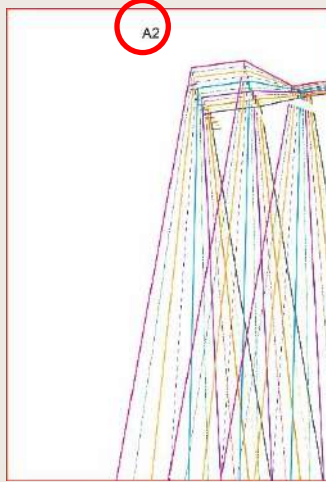
[>>Schnitt kleben](#)



Schnitt zusammenkleben:

Unsere Schnittseiten sind alle durchnummeriert. Die Nummer ist auf jeder Seite oben in der Mitte angegeben. Die Nr. A1 enthält das Testquadrat. Drucke zuerst nur die Seite 1 aus und prüfe, ob das Testquadrat korrekt ist – das erspart ggf. Fehldrucke. Es muss ein orangefarbener Kleberand rundherum zu sehen sein. Wenn alles passt, kannst du den Rest ausdrucken.

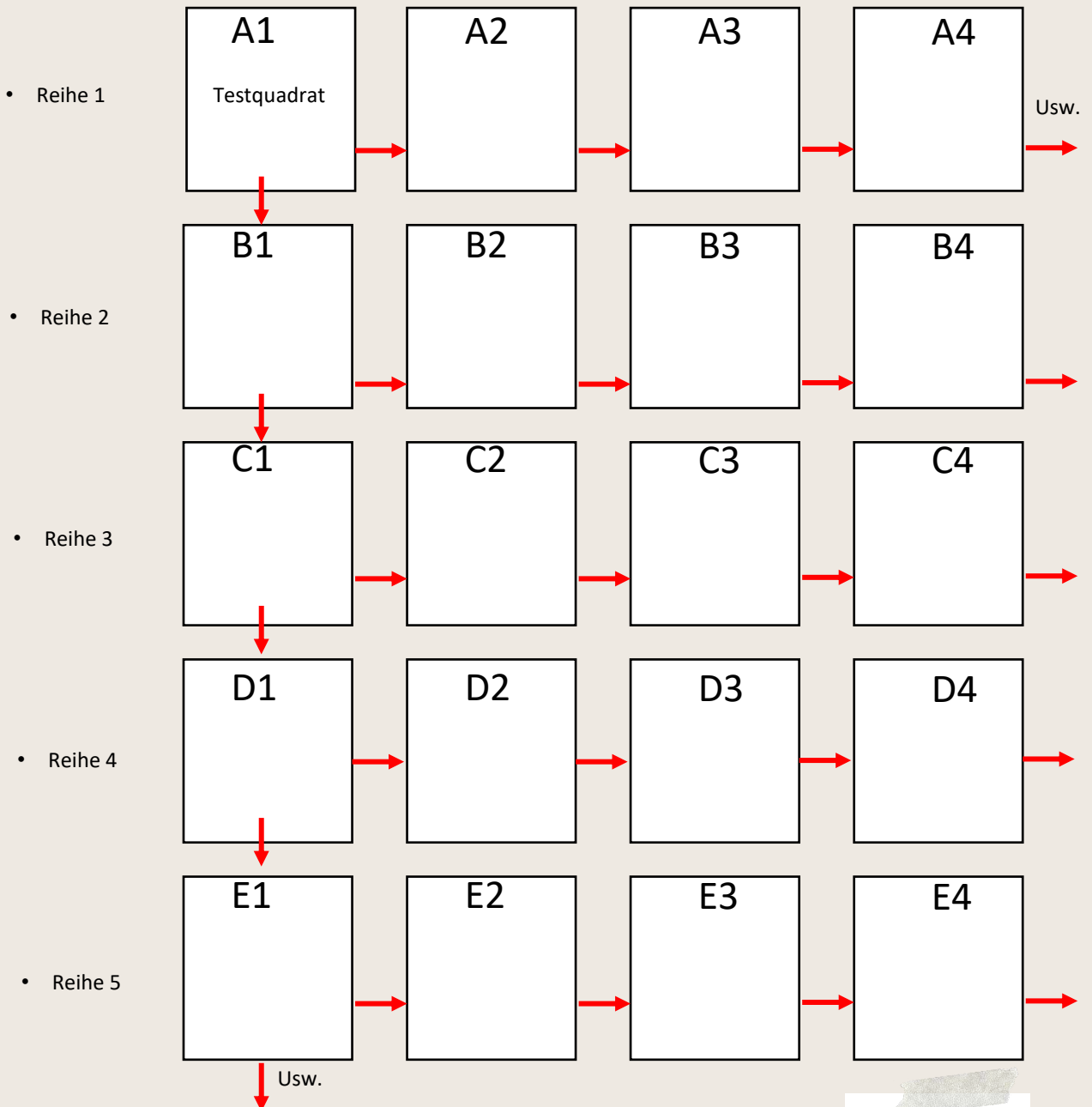
- 1. Reihe A1 – max. A10
- 2. Reihe B1 – max. B10
- 3. Reihe C1 – max. C10 usw.



Hier ein Beispiel einer Seite, auf der du die Nummerierung findest.

Die Seitenanzahl der Schnitte variieren je nach Größe und können auch Leerseiten haben, um Papier zu sparen.

Die Leerseiten kannst du wieder verwenden. Fehldrucke kannst du umdrehen und die Rückseite wieder verwenden.





Dotta
86-134



>> **Jacke Dotta**

Stylische Frühlingsjacke –
perfekt für viele Stoffarten,
wie dicker Sweatjersey aber
auch Webware, wie Cord,
Jeans, Musselin, Leinen u.a.



♥️ **Gutschein: 15% Rabatt**
im TOSCAmini-Shop
Code: NÄH15

Bezugsquellen für Jersey und Nähzubehör

Wir arbeiten schon seit Jahren mit diesen Stoffhändlern zusammen und empfehlen Dir gerne folgende Stoffe und Materialien, die für Dein Nähprojekt geeignet sind, um Dir Deinen Einkauf zu erleichtern. Klick auf den Link, so kommst Du direkt zu der jeweiligen Shop-Seite.

Wir raten Dir, einen kleinen Vorrat an Einlage anzulegen, diese wird nahezu für jedes Projekt benötigt.

*Bei den Links handelt es sich um Partner-Links und wir bekommen eine kleine Provision



Stoffe Hemmers

[Jerseystoffe](#)

[Jerseystoffe für Kinder](#)

[Einlage](#)

[Musselin](#)

[Breitcord](#)

[Sweat](#)

[Nähmaschinenzubehör](#)

[Schneidereibedarf, z.B. Kreide, Stoffklammern, Wondertape u.v.m.](#)



CLICK!
HERE!



Nähwelt Flach

Material Liste Jacke Dotta:

[Soluvlies](#)

[Vlieseline Softline H200](#)

[Prym Ösen](#)

[Sprühzeitkleber](#)

[Trickmarker](#)

Nähmaschinen, die wir verwenden:

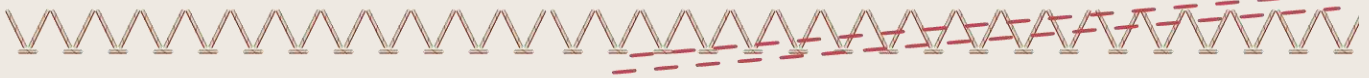
[Overlock:](#)

[Baby Lock](#)

[Baby Lock enlighten SE Overlock](#)

[Babylock Cover stitch BLCS-2](#)

[Nähmaschine Brother](#)



Nähsupport:

Kreative Näh-Fragen? Wir sind für dich da! 🗨️ Dein persönlicher TOSCAmini-Support steht dir mit Rat und Tat zur Seite. Schnell, kompetent, direkt.



[>>FAQ-Seite](#)

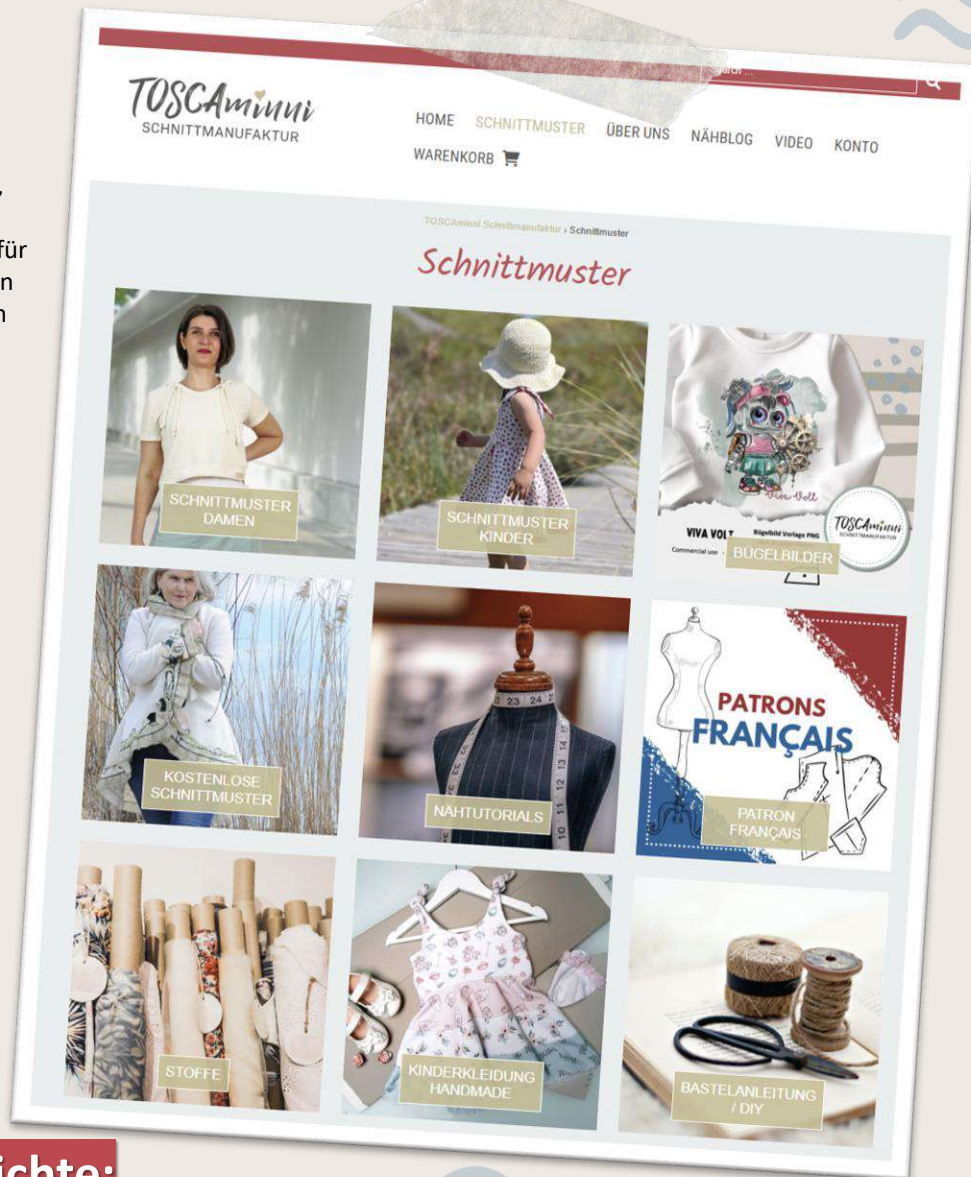
Whats-App: +49 151 18231806

Email: info@toscaminni.de

Online-Shop:

Entdecke einzigartige Schnittmuster, Bügelbilder und Stoffpatterns in unserem Shop. Individuelle Designs für kreative Näherinnen – von Anfängern bis Profis. Dein Nähprojekt wartet im Online-Shop!

[Zum Shop](#)



Nähpost & Stoffberichte:

Sei dabei und spare! 💡 Exklusive Rabatte, Vorteile und Inspiration direkt in dein Postfach. Melde dich für unseren Newsletter an und profitiere von Insider-Deals nur für Abonnent:innen.





Richtige Größe finden:

Größe des Kindes ermitteln:

Stelle Dein Kind leicht angelehnt an eine Wand. Lege ein Buch auf den Kopf und markiere die Größe an der Wand. Anhand der Markierung kannst Du abmessen, wie groß Dein Kind ist.

Oberweite:

Lege ein Maßband um die Brust Deines Kindes, es läuft über Brust und Schulterblatt

Tiefer Taillenumfang:

Wird 8cm unterhalb der Taille gemessen (siehe grüne Linie auf

Hüftweite:

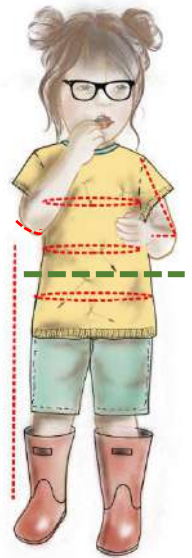
Lege das Maßband um die stärkste Stelle der Hüfte

Ärmellänge:

Gemessen vom Schulterpunkt bis zur gewünschten Länge, Arm ist leicht angewinkelt

Ärmelbreite:

Unteren Saum des Ärmels messen



Informationen zur Passform / Arbeitsvorbereitung

Mit einem Ebook oder einem Papierschnitt, egal welcher Marke, erwirbst Du einen Konfektionsschnitt. Das heißt, Du musst Deine eigenen Maße diesem Schnittsystem anpassen. Gleiche die Maße deines Kindes nochmals mit dem Papierschnitt ab. Denke daran, dass im Schnitt bereits die Nahtzugabe enthalten ist. Markiere Dir diese mit einem kleinen Strich, so fällt Dir das Ausmessen leichter.

Entscheidend für die Größenauswahl sind die **Körpergröße, Oberweite**, sowie dem **tiefen Taillenumfang**. Der Schnitt hat eine Mehrweite von 11cm. Die Körpergröße bestimmt die Schnittgröße, alles andere wird angepasst.

Kontrolliere die Länge der Jacke, die von Dir gewünscht wird – Im Originalmodell endet die Jacke an der tiefen Taille, also zwischen Taille und Hüfte. Du kannst die Jacke am Saum beliebig verlängern. Achte darauf, evtl. die Taschen anzupassen, damit die Proportionen wieder stimmig sind.

Miss die Ärmellänge nach, ob sie für Dein Kind passt.

Die Ärmel sind bereits länger berechnet und müssen i.d.R. immer angepasst werden.

Maßtabelle

Größe (cm)	86	92	98	104	110	116	122	128	134
Oberweite	54	55	56	57	58	60	62	64	66
Taillenweite	50	51	52	53	54	55	56	57	58
Tiefer Taillenumfang*	53	54	55	56	57	58	59	61	63
Hüftumfang	53	55	57	59	61	63	66	69	72
Armlänge	28,3	30,6	32,9	35,2	37,5	39,8	42,3	44,8	47,3

Der tiefe Taillenumfang wird 8cm unterhalb der Taille gemessen.



Richtige Größe finden:

Größe des Kindes ermitteln:

Stelle Dein Kind leicht angelehnt an eine Wand. Lege ein Buch auf den Kopf und markiere die Größe an der Wand. Anhand der Markierung kannst Du abmessen, wie groß Dein Kind ist.

Oberweite:

Lege ein Maßband um die Brust Deines Kindes, es läuft über Brust und Schulterblatt

Tiefer Taillenumfang:

Wird 8cm unterhalb der Taille gemessen (siehe grüne Linie auf

Hüftweite:

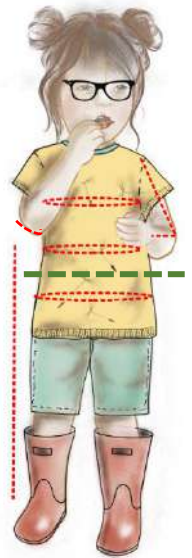
Lege das Maßband um die stärkste Stelle der Hüfte

Ärmellänge:

Gemessen vom Schulterpunkt bis zur gewünschten Länge, Arm ist leicht angewinkelt

Ärmelbreite:

Unteren Saum des Ärmels messen



Informationen zur Passform / Arbeitsvorbereitung

Mit einem Ebook oder einem Papierschnitt, egal welcher Marke, erwirbst Du einen Konfektionsschnitt. Das heißt, Du musst Deine eigenen Maße diesem Schnittsystem anpassen.

Gleiche die Maße deines Kindes nochmals mit dem Papierschnitt ab. Denke daran, dass im Schnitt bereits die Nahtzugabe enthalten ist. Markiere Dir diese mit einem kleinen Strich, so fällt Dir das Ausmessen leichter.

Entscheidend für die Größenauswahl sind die **Körpergröße**, **Oberweite**, sowie dem **tiefen Taillenumfang**. Der Schnitt hat eine Mehrweite von 11cm. Die Körpergröße bestimmt die Schnittgröße, alles andere wird angepasst.

Kontrolliere die Länge der Jacke, die von Dir gewünscht wird – Im Originalmodell endet die Jacke an der tiefen Taille, also zwischen Taille und Hüfte. Du kannst die Jacke am Saum beliebig verlängern. Achte darauf, evtl. die Taschen anzupassen, damit die Proportionen wieder stimmig sind.

Miss die Ärmellänge nach, ob sie für Dein Kind passt.

Die Ärmel sind bereits länger berechnet und müssen i.d.R. immer angepasst werden.

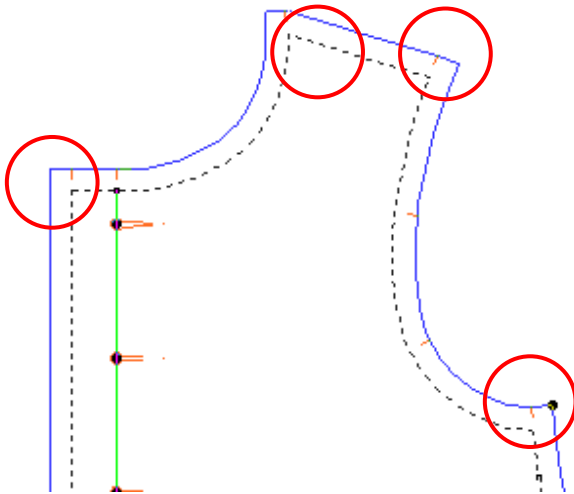
Maßtabelle

Größe (cm)	140	146	152	158	164	170
Oberweite	69	72	75	78	82	86
Taillenweite	60	62	64	67	70	73
Tiefer Taillenumfang*	64	68	71	74	77	80
Hüftumfang	75	78	81	85	89	93
Armlänge	50	52	54	56	58	61

Der tiefe Taillenumfang wird 8cm unterhalb der Taille gemessen.



Passpunkte für die Nahtzugabe:



Unsere Schnittmuster enthalten bereits die Nahtzugabe. An den Ecken sind Passpunkte eingefügt. Anhand der Passpunkte kannst Du die Breite der Nahtzugabe erkennen und weisst, wo Du mit dem Nähen beginnen sollst. Ebenso beim Saum.

Wissenswertes zu den Nähmaschinen-Sticharten:

1 2 3 4

Stich 1: normaler Geradstich mit Stichlänge 2,5-3

Diesen Stich benötigst Du zum Zusammennähen der Teile, es wird am Anfang und am Ende verriegelt (das heißt Du nähst mit Deiner Maschine jeweils ein paar Stiche rückwärts – normalerweise gibt es dafür eine Taste an der Maschine)

Stich 2: Zickzackstich

Diesen kannst Du zum Versäubern der Schnittkanten verwenden, wenn Du keine Overlock besitzt. Es gibt auch Nähmaschinenfüße, die ein kleines Schneidmesser eingebaut haben und ebenfalls die Fransen abschneiden.

Stich 3: Overlockstich

Dieser wird mit der Overlock genäht (wir benutzen eine 3-Faden-Overlock). Wenn nur die Kanten versäubert werden, sind 3 Fäden ausreichend

Stich 4: Geradstich mit der Länge 5 oder 6 (Heftstich)

Diesen verwenden wir zum Einkräuseln oder Heften. Der Faden wird am Anfang/Ende nicht verriegelt und es werden ca. 10cm Fäden am Anfang/Ende hängen gelassen. Diese dienen zum Raffern (beim Einkräuseln) bzw. auch beim Heften. Der Faden wird nämlich später wieder entfernt

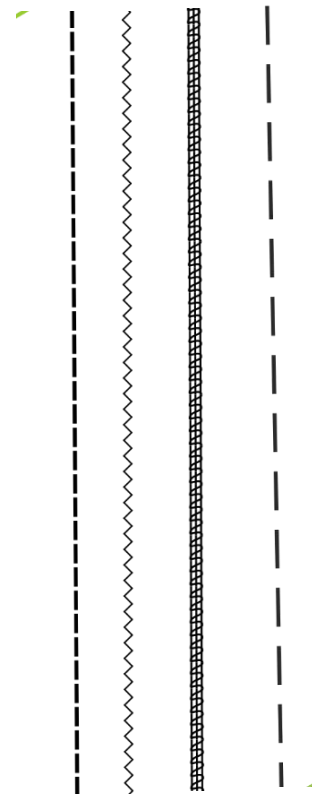
Nähen mit Jersey

Für Jersey solltest Du einen elastischen Stich verwenden. Mit der Nähmaschine stehen Dir zahlreiche elastische Stiche zur Verfügung. Achte darauf, die passenden Nadeln zu verwenden, es gibt spezielle Nadeln für Jersey.

Kennst Du den Obertransporter?

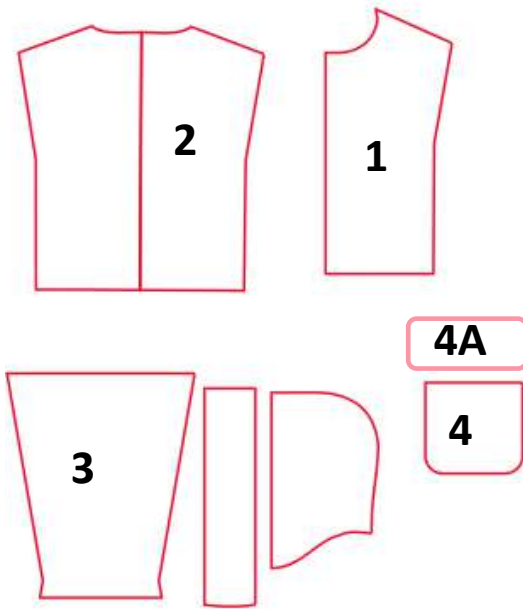
Obertransporterfüße werden gerne zum Nähen von Samt, Karostoffen oder gestreiften Stoffen verwendet, damit sich nichts verschiebt.

Er eignet sich auch hervorragend für Jersey. Mit einem Obertransporter werden sowohl die untere Stoffschicht, als auch die zweite Lage oben drauf gleichmäßig transportiert und so wellt sich der Jersey nicht.





Technische Zeichnung:



Pflegehinweis:

Generell sollte man die Stoffe vor dem Vernähen so waschen, wie man das Kleidungsstück später waschen will. Also, bei Handwäsche per Hand - Maschinenwäsche per Waschmaschine. Gleiches gilt für den Wäschetrockner.

Zuschneideplan:

Teil Nr.	Zuschnitt	Oberstoff	Futter
1	Vorderteil	2x gegengleich	
2	Rückenteil	1x Stoffbruch	
3	Ärmel	2x	
4	Tasche	2x	
4A	Taschenklappe	4x	
5	Kapuze	2x	2x
5A	Kapuze Mittelteil	1x	1x

Die folgenden Nahtzugaben sind im Schnittmuster enthalten:

- Nähte 1cm
- Saum 4cm
- Saum der Ärmel 4cm

Zuschnitt Gummi für Ärmel-/Tailensaum

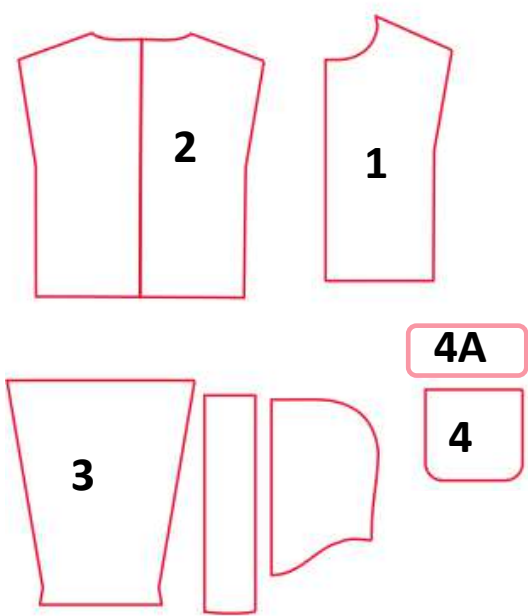
Größe	86	92	98	104	110	116	122	128	134
Gummi Ärmel 2x (cm)	17	17	17,5	18	18	18,5	19	19	19,5
Gummi Taille* 1x (cm)	56	57	58	59	60	61	62	64	66

Bevor du die Gummis zuschneidest, kontrolliere nochmals, ob die Längen für dein Kind passen.

*Das Maß bezieht sich auf den tiefen Taillenumfang und wird 8cm unterhalb der Taille gemessen.



Technische Zeichnung:



Pflegehinweis:

Generell sollte man die Stoffe vor dem Vernähen so waschen, wie man das Kleidungsstück später waschen will. Also, bei Handwäsche per Hand - Maschinenwäsche per Waschmaschine. Gleiches gilt für den Wäschetrockner.

Zuschneideplan:

Teil Nr.	Zuschnitt	Oberstoff	Futter
1	Vorderteil	2x gegengleich	
2	Rückenteil	1x Stoffbruch	
3	Ärmel	2x	
4	Tasche	2x	
4A	Taschenklappe	4x	
5	Kapuze	2x	2x
5A	Kapuze Mittelteil	1x	1x

Die folgenden Nahtzugaben sind im Schnittmuster enthalten:
 Nähte 1cm
 Saum 4cm
 Saum der Ärmel 4cm

Zuschnitt Gummi für Ärmel-/Taillensaum						
Größe	140	146	152	158	164	170
Gummi Ärmel 2x (cm)	19	19	20	20	21	21
Gummi Taille 1x (cm)	68	71	74	77	80	83

Bevor du die Gummis zuschneidest, kontrolliere nochmals, ob die Längen für dein Kind passen.
 *Das Maß bezieht sich auf den tiefen Taillenumfang und wird 8cm unterhalb der Taille gemessen.

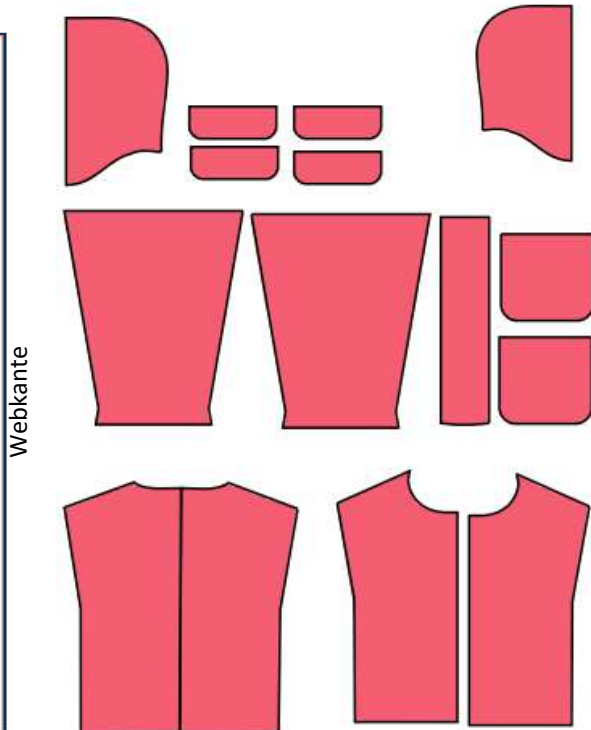
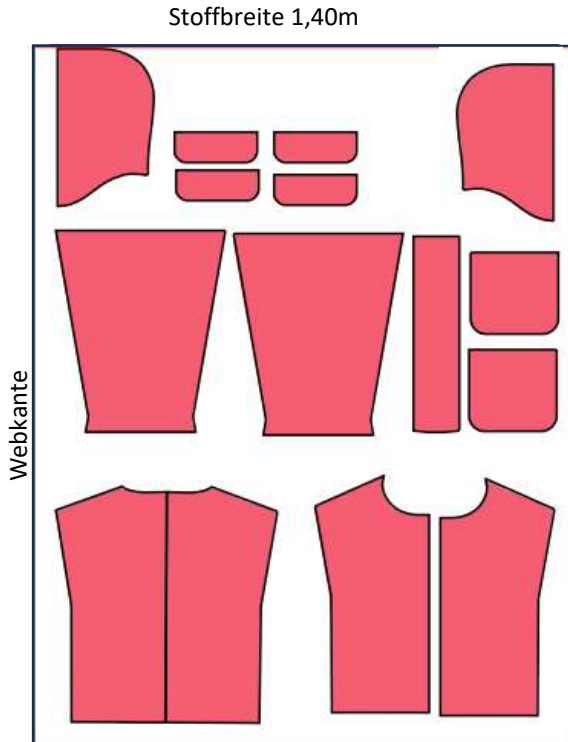


Und los geht's:

Hast du alle Maße nochmals geprüft und mit deinem Kind abgeglichen? Dann kann's losgehen mit dem Zuschnitt. Papierschnitt ausschneiden, auf Stoff auflegen und zuschneiden. Anschließend die Markierungen/Passzeichen auf die Schnittteile übertragen. Bei Stoffen, die links und rechts gleich oder einfarbig sind, jeweils die linke Seite mit einem Kreidestrich markieren.

Stoffauflageplan

Zugeschnittene Teile



Kapuzenfutter entweder aus dem Hauptstoff zuschneiden oder aus einem farblich passenden Stoffrest.



Wie wird genäht und was benötigst du?

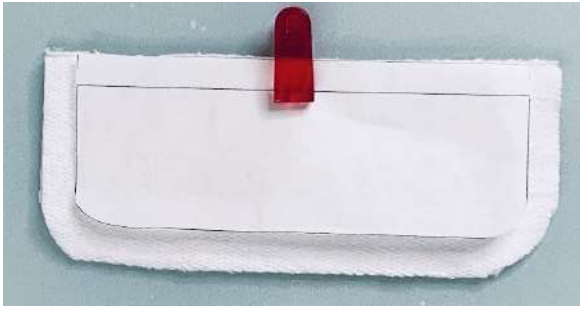
- Overlock (alternativ mit Nähmaschine mit einem overlockähnlichen Stich)
- Nähmaschine Stichlänge 2,5
- Steppnähte Stichlänge 4
- Kantennähfuß
- Reißverschlussfuß
- Jerseynadeln



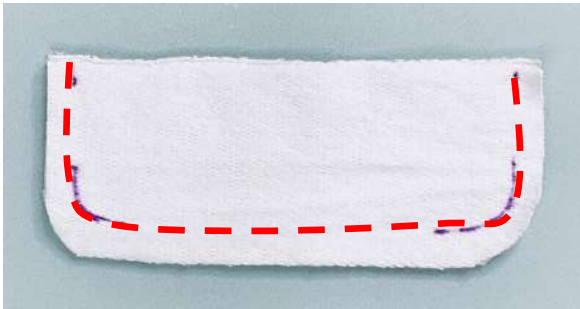
Du hast schon viel geschafft,
Zeit für eine Pause



Taschenklappen nähen:



- Je nach Stoff (z.B. Musselin) empfiehlt es sich, Einlage auf die Klappen und Taschen zu bügeln (linke Stoffseite)
- Nahtzugabe des Schnittmusters entfernen und die Naht auf den Stoff übertragen. Wir verwenden dazu einen [\(Anzeige – Affiliate-Link\) >>Trickmarker](#)



- Taschenklappen rechts auf rechts legen
- Taschenklappen zusammennähen – oben bleibt sie offen



- Nahtzugabe zurückschneiden, insbesondere an den Rundungen



- Klappe wenden und Rundungen ausformen
- Bügeln
- Klappe an der offenen Seite mit der Overlock zusammennähen



- Knappkantig von rechts 2x absteppen mit Stichlänge 4
- Verwende einen Kantennähfuß oder Zwillingnadel, damit die Nähte gleichmäßig parallel verlaufen.
- Übe die Tasche evtl. zunächst an einem Reststück, um den Dreh rauszubekommen, die Rundungen sind etwas knifflig – hier noch nicht ganz perfekt.
- Der Trick ist an den Rundungen immer ein- bis zwei Stiche zu nähen – dann Füßchen heben – Stoff drehen usw. bis du mit der Rundung fertig bist.

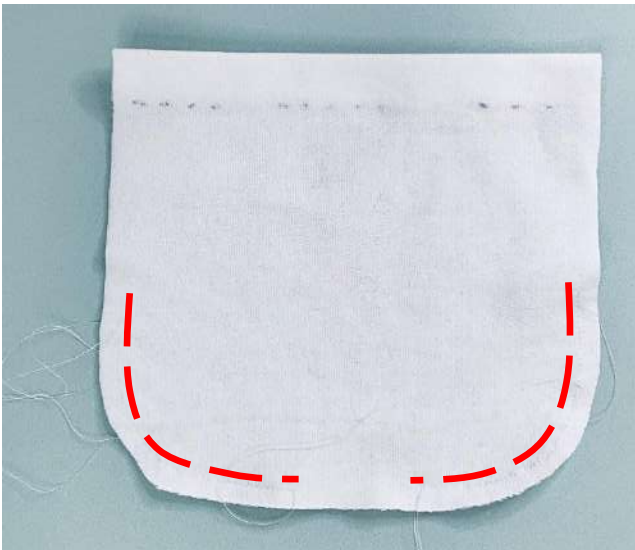


Taschen nähen:

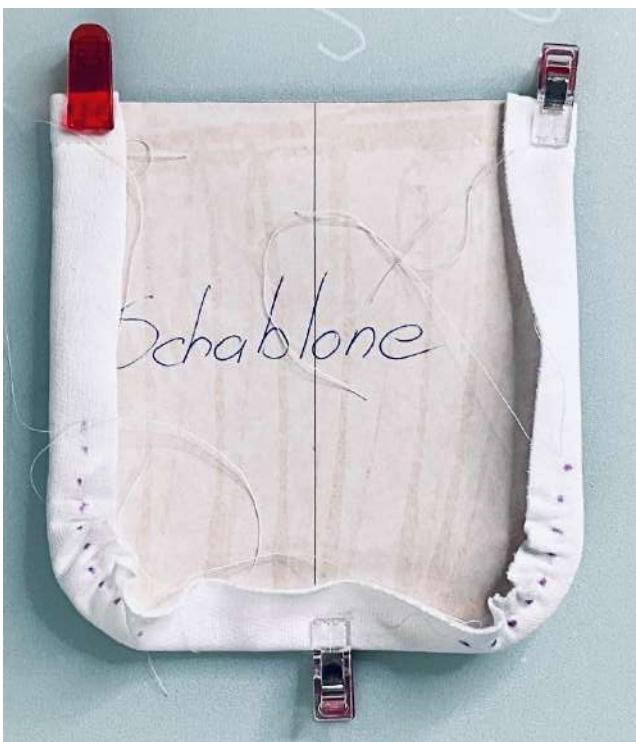
(wenn du lieber eckige Taschen mit Briefecken willst, findest du ein kostenloses Add on + Anleitung im [>>Nähblog](#))



- Aus dem Schnittteil eine Schablone aus festem Papier oder Karton schneiden. Damit werden die Rundungen gleichmäßig
- Schablone auf die linke Stoffseite der Tasche legen



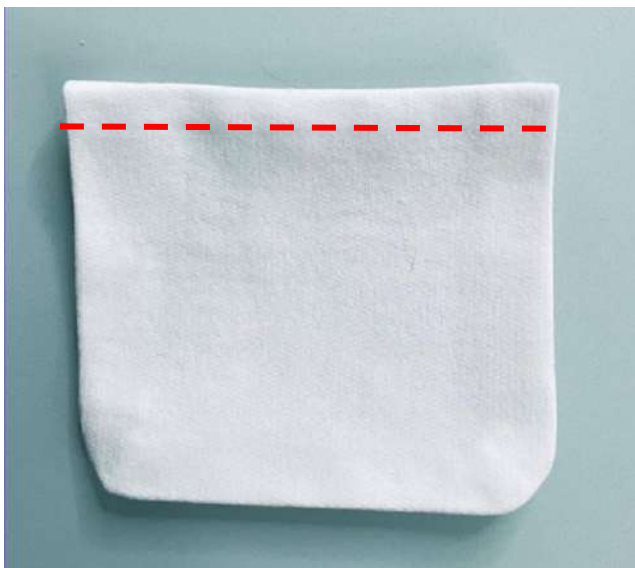
- Nahtzugabe rundherum anzeichnen
- Mit Stichgröße 4 um die Rundungen eine Naht nähen
- Die Naht wird weder am Anfang noch am Ende verriegelt
- Lasse ausreichende lange Fäden stehen, die
• benötigst du gleich zum Kräuseln
- Von der Kante aus gerechnet, 1cm eingerückt nähen



- Die Schablone innerhalb der Nahtzugabe auflegen
- Schablone mit einem Tesastreifen fixieren (wir haben hier hitzebeständigen Tesastreifen verwendet)
- Die runden Ecken einkräuseln, bis diese an der Schablone anliegen



- Die Nahtzugaben über die Schablone bügeln
- Schablone wieder entfernen



- Tasche wenden und oben den Umbruch feststeppen



Die Taschen haben uns hier am meisten „gefuchst“, da sich der Stoff immer wieder verzogen hat. Hier unsere Tipps, wie es am besten funktioniert hat (wir haben das jeweils auf einem Probestück getestet):

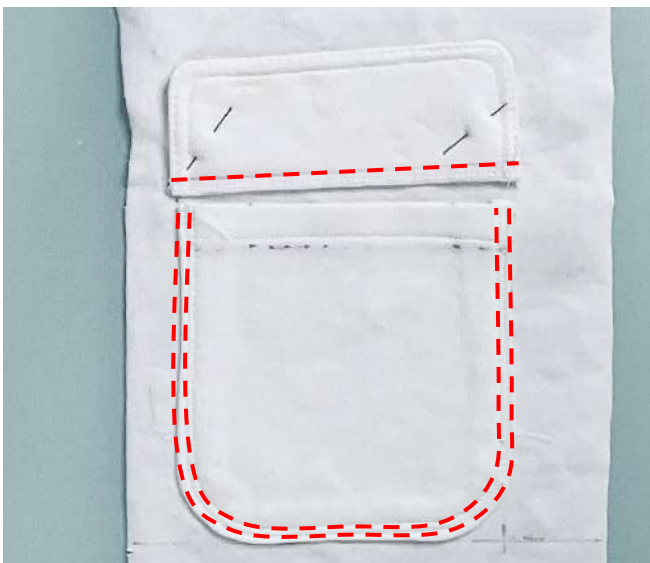
- Fixiere die Tasche mit ([Anzeige – Affiliate-Link](#)) [>>>Sprühzeitkleber](#) auf den Vorderteilen, dadurch verrutschen sie nicht mehr
- Verwende einen Kantennähfuß – hier mit zwei verschiedenen Abständen – damit die Nähte parallel verlaufen – Alternativ könnte auch ein Führungsmagnet funktionieren
- Heben an den Rundungen immer wieder den Nähmaschinenfuß und arbeite dich vorsichtig Stich für Stich um die Rundung



- Taschenposition auf die Vorderteile übertragen



- Tasche positionieren



- Taschenklappe festnähen
- Tasche zweifach aufsteppen



- Taschenklappe nach unten klappen und feststeppen



Kapuze nähen:



Für die Kapuze werden das Mittelteil und die Seitenteile benötigt.



- Kapuzen-Mittelteil + Kapuzen-Seitenteile rechts auf rechts legen und zusammennähen (einmal aus Oberstoff, ebenso aus Futterstoff)



- Sieht dann so aus – einmal Ansicht von links und Ansicht von rechts



- Oberkapuze und Futterkapuze rechts auf rechts ineinanderschieben – die schönen Seiten liegen innen



- An der vorderen Kante zusammen nähen (Overlock)



Reißverschluss nähen:



- Nahtzugabe am Saum nach links bügeln
- Reißverschluss prüfen – wenn er zu lange ist, so wie bei uns, dann kannst du ihn später ganz einfach kürzen. Der Reißverschluss beginnt 4cm innerhalb des Saums, also an der umgebügelten Kante
- An den vorderen Kanten, 1cm eingerückt, zur Verstärkung Nahtband aufbügeln (linke Stoffseite).
- Nahtzugabe von 2cm an den vorderen Kanten markieren (sieh grüne Linie)



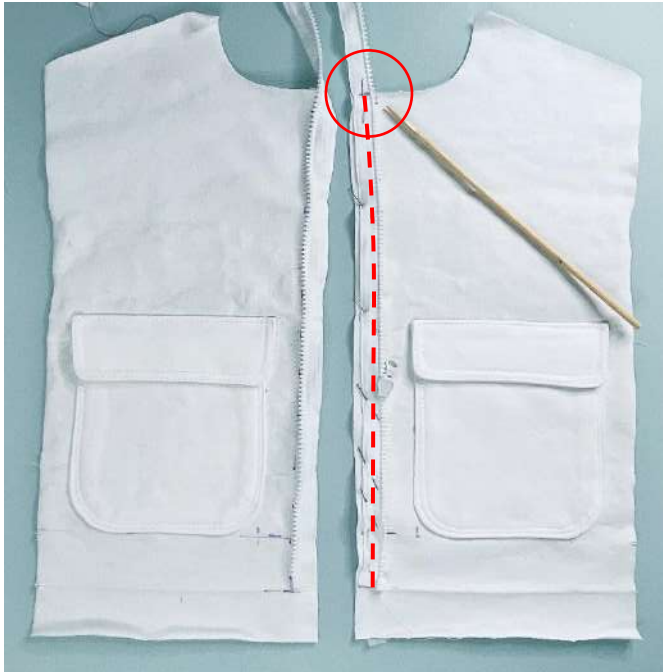
- Reißverschluss teilen und an der vorderen Kante positionieren
- Reißverschlusszähne zeigen nach links (also weg von der Kante) und liegen auf der Nahtzugabe (grüne Linie)
- Mit Stecknadeln oder klammern fixieren
- Mit dem Reißverschlussfuß dicht an den Reißverschlusszähnen absteppen



- Reißverschluss wieder zusammensetzen
- Oben an der zweiten Reißverschlusshälfte die Position der oberen Kante Markieren



- Die Markierung auch auf der Rückseite anbringen



- Reißverschluss wieder teilen und die andere Hälfte ebenso wie den ersten Reißverschluss teil positionieren. Die Markierung am Reißverschlusszähnen liegen auf der Nahtzugabe und zeigen wieder weg von der Kante – hier also nach rechts
- Reißverschluss knappkantig an den Reißverschlusszähnen feststeppen



- So sieht es dann aus von der rechten Seite



- Wenn der Reißverschluss zu lang ist, kannst du ihn bis auf 2-3cm abschneiden. Nach links umschlagen und feststeppen.



- Wir versäubern den Reißverschluss mit einem Webband – Breite ca. 1cm



- Das Webband auf den Reißverschluss legen und knappkantig absteppen
- Das Webband schließt nicht bündig mit dem Reißverschluss ab, sondern steht etwas drüber. Die Nahtzugabe kannst du auch etwas zurück schneiden, sollte sie unter dem Webband überstehen



- Sieht dann so aus. Damit die Lagen nicht so dick werden, haben wir etwas Stoff weggenommen.



- Achtung: die 4cm Saum stehen lassen!



- Auf der anderen Seite wiederholen



- Vorderteile- und Rückenteil rechts auf rechts legen
- Beide Schulternähte nähen - wir nähen mit der Overlock, du kannst auch erste die Naht mit der Nähmaschine nähen und im Anschluss beide Lagen mit der Overlock versäubern



- Kapuze an das Oberteil nähen
- Dazu an der Kapuze und im Rückenteil die rückwärtige Mitte markieren



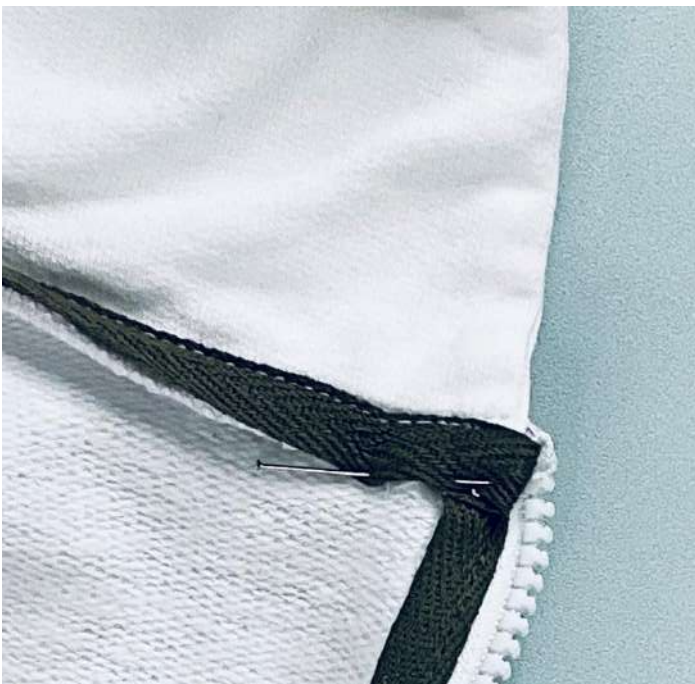
- Kapuze rechts auf rechts an den Ausschnitt stecken, Markierungen beachten
- Nähen, alternativ Overlock oder Nähmaschine Geradstich



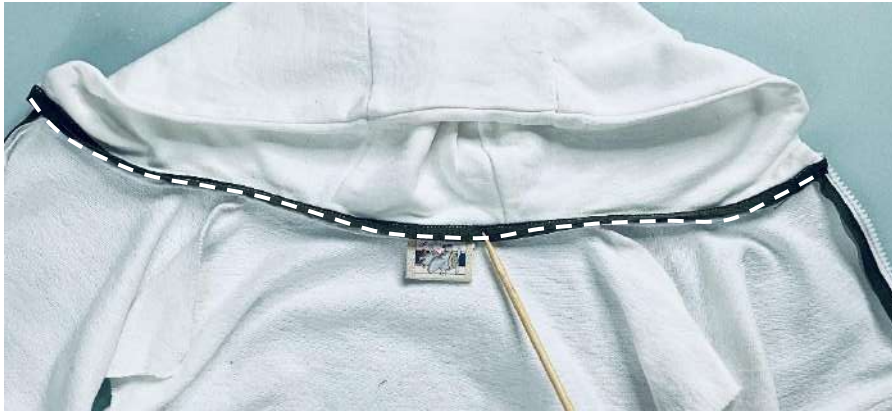
- Die Kapuzennaht ebenfalls mit Webband versäubern
- Webband über die Naht legen und die obere Kante knappkantig absteppen



- Sieht dann so aus
- Das Webband um den Reißverschluss schlagen



- Sieht dann so aus



- Die Naht nach unten klappen und die zweite Kante des Webbandes feststeppen
- Wenn du magst, kannst du noch ein Label dazwischen fassen
- **Hinweis:** Die Nähte sind am Anfang und Ende durch die Lagen sehr dick, daher haben wir sie per Hand mit ein paar Stichen fixiert

Ärmel einähen:



- Ärmelsaum nach links umbügeln



- Sieht dann so aus



- Die Mitte des Ärmels markieren



- Position prüfen



- An den Schulterpunkt einstecken (rechts auf rechts)
- Wenn der Ärmel eingesteckt ist, nochmals die Seiten an der Jacke kontrollieren ob diese gleich Lang sind
- Ärmel einnähen



- Seitennähte schließen

Gummibündchen Ärmel nähen:



- Gummi für Bündchen vorbereiten
- Länge prüfen, damit es bequem ist



- Gummi zum Ring schließen. Achtung: Die Enden des Gummis liegen nebeneinander nicht übereinander
- Daher ein Stück Webband auf die Enden legen und mit Stichen fest fixieren, z.B. Zickzackstich oder Geradstich



- Saum ist nach innen geklappt



- Gummiring einlegen



- Den Saum mit 1cm Nahtzugabe festnähen (der Gummi ist 3cm breit)
- Der Gummi wird NICHT mit angenäht

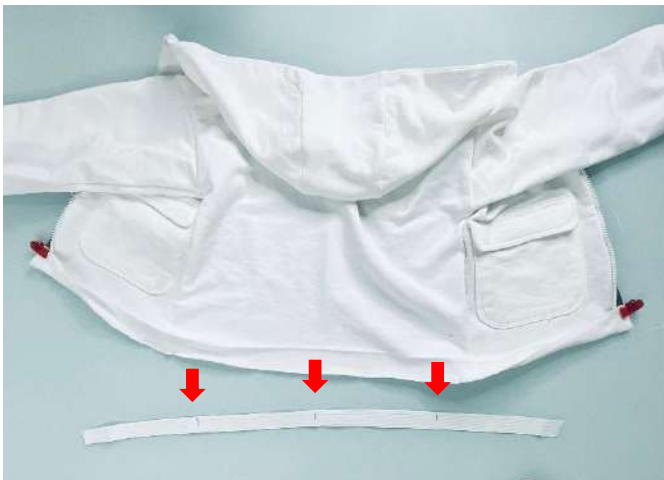


- Sieht dann so aus

Gummibündchen Saum nähen:



- Saumgummi vorbereiten
- Linie des Saums markieren (4cm) – hier wird später genäht – siehe grüne Linie



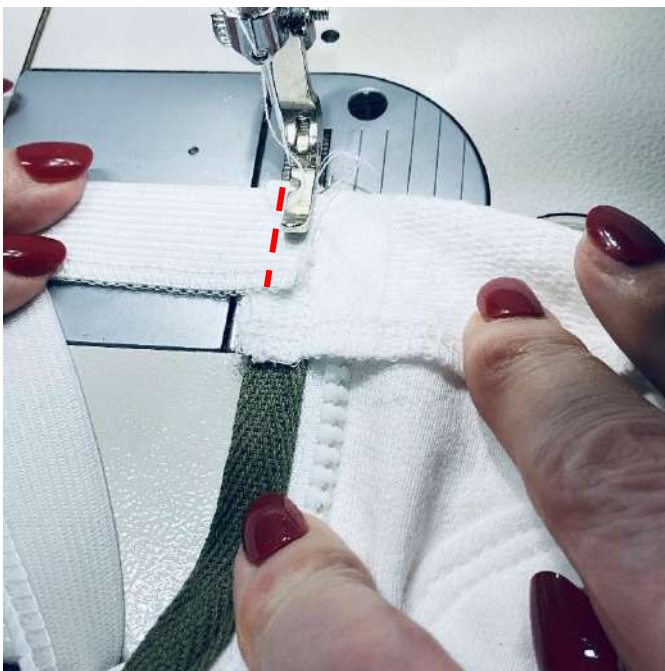
- Saum nach links bügeln
- Taillengummi in Viertel markieren



- Saum nach links umschlagen



- Gummi auf der Innenseite rechts und links am Reißverschluss fixieren



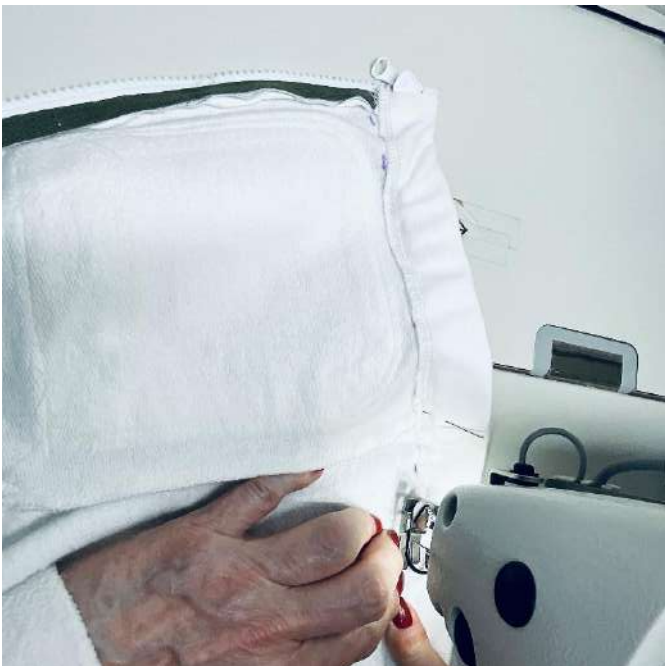
- Gummi rechts und links festnähen



- Saum nach innen schlagen, so dass er auf die vorher markierte Saumlinie trifft
- Den Gummi anhand der Markierungen verteilen und mit einer Stecknadel fixieren (später wird an dieser Stelle nochmals abgesteppt)



- Detailansicht



- Den Saum mit 1cm Nahtzugabe absteppen, der Gummi wird dabei nicht mitgefasst – Stecknadeln noch drinlassen



- Sieht dann so aus – den Gummi an den Markierungen nochmals mit einer kleinen Naht sichern, damit sich der Gummi nicht verdreht, dann kannst du die Stecknadeln entfernen



- Fertig eingenähtes Gummibündchen



- Zum Schluss mit dem Kantennähfuß den Reißverschluss von rechts absteppen
- Die Jacke ist nun fertig 😊



[>>>wissenswertes zum Kantennähfuß](#)



Bügelbilder und Seamless Patterns für Stoffdruck:



Hey, schau mal hier 🙋

Wir sind gerade dabei, unsere coolen digitale Patterns und Bügelbilder in unseren Shop zu bringen.

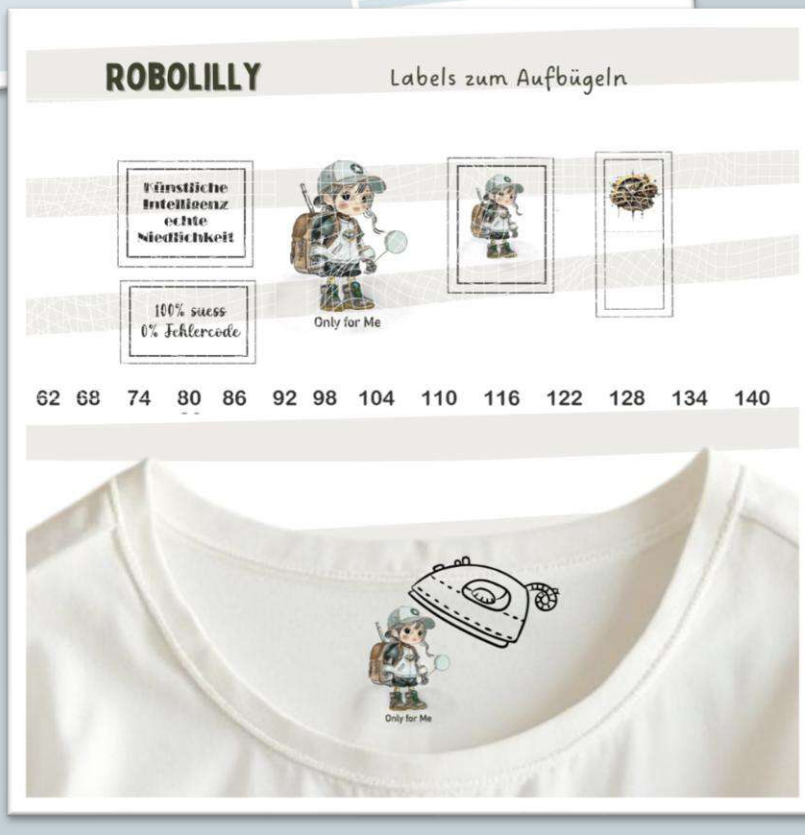
Mit diesen Mustern kannst du deinen eigenen Stoff drucken lassen. Zu den Patterns bekommst du eine Anleitung, wie und wo du die Stoffe oder Bügelbilder drucken lassen kannst.

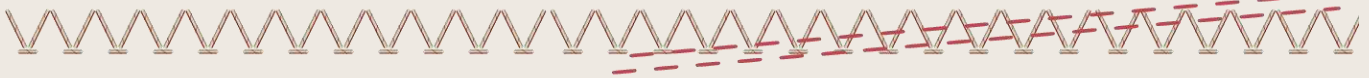
Es macht echt Spaß, auf so ein Überraschungspäckchen zu warten, und es dauert nicht länger, als wenn du in einem Online-Shop bestellst.

Du darfst davon ausgehen, dass es von diesen Stoffen nur ein paar wenige Meter gibt und Du somit ein richtiges Unikat in Händen hältst.

Probier's doch einfach mal aus.

Alles Liebe,
Eure TOSCAminnis





#jackedotta



Entdecke die **Jacke Dotta** auch für Damen in
Gr. 34-54 bei uns im [>>Online-Shop](#)

Folge uns auf Social Media
und abonniere unseren Newsletter.



Impressum:
Silvia Vogt
TOSCAminni-Schnittmanufaktur
Scheibenstraße 1
94557 Niederalteich

+49 151 20213643
www.toscaminni.de
info@toscaminni.de
USt-IdNr.: DE 2475607