

07/2024

# TOSCAminni

Designerin:  
Silvia Maria P. Vogt

## SCHNITTMANUFAKTUR

TOSCAminni  
SCHNITTMANUFAKTUR



Avancé

### Blouse Julie

# BEAMER

A4 / A0

surplus de couture

inclus

sur les calques

à découper

directement

instructions de couture

interactives

# Taille 34-54

Art.-Nr: 12-E-8

[www.toscaminni.de](http://www.toscaminni.de)

Allemand-  
Anglais-  
Français







### Blouse d'été

Cette blouse simple avec son petit col raffiné et sa fermeture asymétrique pourrait bien devenir la pièce estivale préférée de ta garde-robe. Pour les journées chaudes, une telle blouse décontractée est le complément idéal des pantalons et des jupes.



### Boutons enfilaables

Tu le trouveras par exemple chez Prym. Notre conseil : cela vaut la peine de se procurer cet outil si tu fabriques souvent des boutons en tissu. Nous adorons les boutons à enfiler, car ils conviennent toujours et sont très élégants.

C'est d'ailleurs ainsi qu'on l'utilise [>>Vidéo Enfiler des boutons](#)  
Et chez [>>Stoffe Hemmers](#), tu peux l'obtenir



## Sources d'approvisionnement pour le tissu et les accessoires de couture

Nous travaillons depuis des années avec ces marchands de tissus et te recommandons volontiers les tissus et matériaux suivants, qui conviennent à ton projet de couture, afin de faciliter ton achat. Clique sur le lien pour accéder directement à la page du magasin correspondant.

Nous te conseillons de faire une petite réserve de molleton, qui est nécessaire pour presque tous les projets. \*Les liens so

nt des liens d'affiliation et nous recevons une petite commission.



### Makerist



- [Tissus en coton](#)
- [Popeline](#)
- [Tissus en lin](#)
- [Mousseline](#)

- [Entoilage H180](#)
- [Entoilage G700](#)

makerist

### Stoffe Hemmers

- [Tissus en coton](#)
- [Tissus en coton bio](#)
- [Tissus en lin](#)
- [Baby Cord](#)
- [Tissus en viskose](#)
- [Mousseline bio](#)

- [Accessoires pour machines à coudre](#)
- [Fournitures de couture, par ex. craie, pinces à tissu, wondertape, etc.](#)



### stoffe.de

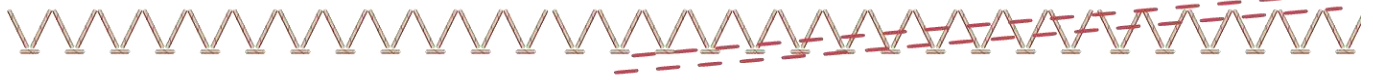
- [Tissus en coton](#)
- [Tissus en lin](#)
- [Popeline](#)
- [Tissus en viskose](#)
- [Mousseline](#)

- [Entoilage H180](#)
- [Entoilage G700](#)

- [Fils à coudre](#)
- [Papier à copier](#)
- [Accessoires pour machines à coudre](#)
- [Ciseaux / coupe-rouleaux](#)



stoffe.de

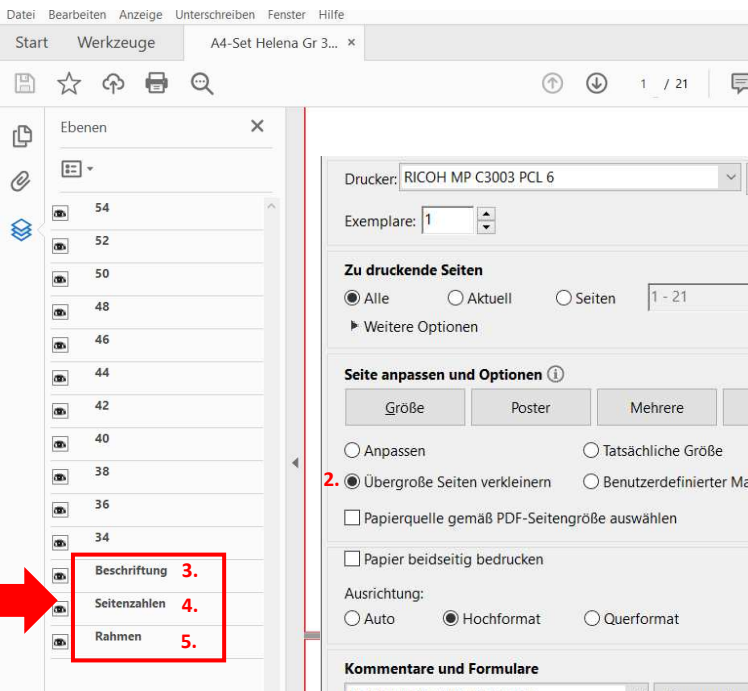


## Droit d'auteur

Tous les produits de notre boutique en ligne ont été créés et conçus par nos soins. Nos patrons / fichier de broderie / ebook sont protégés par des droits d'auteur et ne peuvent être vendus, donnés, copiés ou modifiés. Nous sommes les seuls à détenir les droits d'auteur, sauf mention expresse.

## Coupe sur des calques

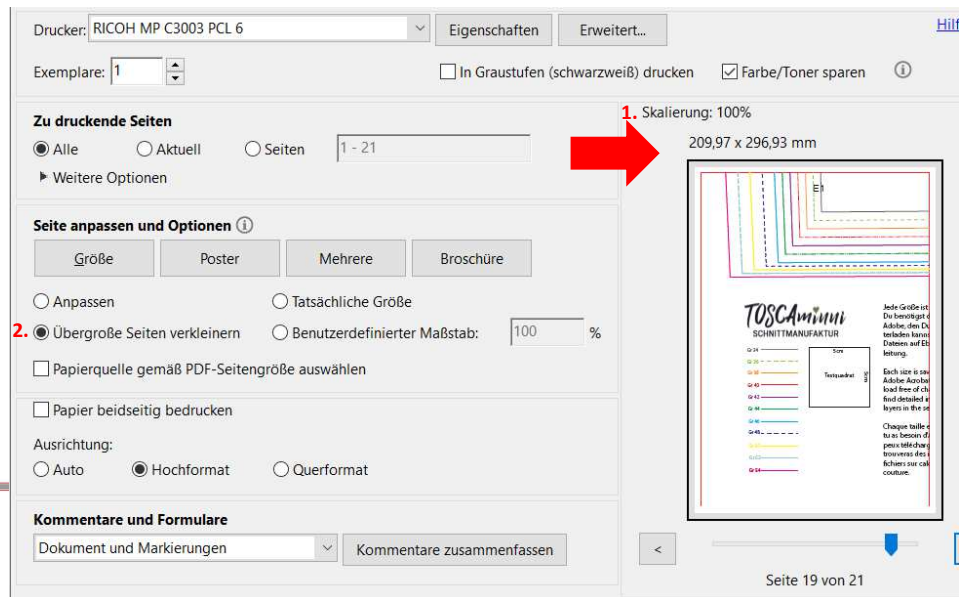
Chaque taille est sauvegardée sur un calque séparé. Il est ainsi possible de n'afficher que les tailles que tu souhaites réellement imprimer. Pour utiliser cette fonction, tu as besoin d'Acrobat Reader, que tu peux télécharger gratuitement sur Internet. Clique sur l'icône de calque dans Acrobat Reader et affiche ou masque les tailles selon tes souhaits. Assure-toi que les champs "Étiquette" et "Cadre" sont activés. Veille à ce que les calques "Étiquette" - "Numéros de page" et "Cadre" soient cochés.



- 3. Inscription
- 4. Numéros de page
- 5. Cadre

### 1. Échelle

### 2. Réduire les pages surdimensionnées



## Conseils pour les utilisateurs de vidéoprojecteurs :

Améliore le contraste lors de la projection sur des tissus sombres en effectuant le réglage suivant : Fichier / Édition / Préférences / Accessibilité (ou raccourci Ctrl+K)

- active la coche "Remplacer les couleurs du document"
- décoche la case "Ne changer que la couleur du texte noir ou des graphiques vectoriels".



[>>Coller le patron](#)

## Imprimer le patron et le coller ensemble

Chaque imprimante est légèrement différente. Sur notre imprimante (modèle Rico), nous avons sélectionné le paramètre "réduire les pages surdimensionnées" - l'échelle est de 100%. **Sur ton imprimante, le réglage est peut-être différent. Enregistre d'abord les fichiers et n'imprime d'abord que la première page avec le carré test. Vérifie que le réglage de l'impression est correct - le carré test doit mesurer 5x5cm, il doit y avoir un cadre avec une bordure adhésive d'environ 1cm.** Les pages blanches ont été supprimées. Oriente-toi sur le plan de collage + la numérotation des pages pour le collage.



## Trouver la bonne taille

Tableau de mesures femmes taille 1,68m

| Taille         | 34 | 36 | 38 | 40 | 42  | 44  | 46  | 48  | 50  | 52  | 54  |
|----------------|----|----|----|----|-----|-----|-----|-----|-----|-----|-----|
| T. d. poitrine | 80 | 84 | 88 | 92 | 96  | 100 | 104 | 110 | 116 | 122 | 128 |
| T.d. hanches   | 86 | 90 | 94 | 98 | 102 | 106 | 110 | 116 | 122 | 128 | 134 |
| T.d. taille    | 62 | 66 | 70 | 74 | 78  | 82  | 86  | 92  | 98  | 104 | 110 |

### Informations sur la coupe / préparation du travail

Avec un ebook ou un patron papier, quelle que soit la marque, tu achètes un patron de confection. Cela signifie que tu dois adapter tes propres mesures à ce système de coupe.

Compare encore une fois tes mesures personnelles avec le patron papier. N'oublie pas que le patron comprend déjà le surplus de couture. Marque-le d'un petit trait pour faciliter la prise de mesures.

**Modèle d'essai :** nous recommandons de réaliser un modèle d'essai dans un "tissu de placard" afin de se familiariser avec le patron.

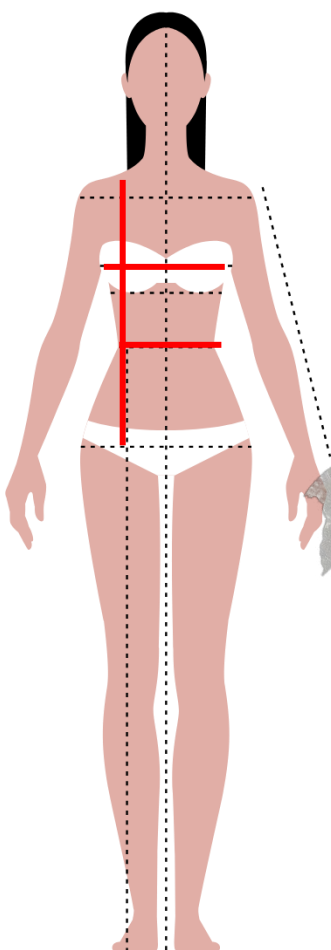
Les facteurs décisifs pour le choix de la taille sont **le tour de poitrine et le tour de hanches**.

#### Modifier la longueur :

Le patron est conçu pour une taille de 1,68m. Mesure la longueur devant (de l'épaule à la longueur souhaitée) et vérifie si la longueur te convient. Tu peux rallonger ou raccourcir le patron à l'ourlet si tu le souhaites.

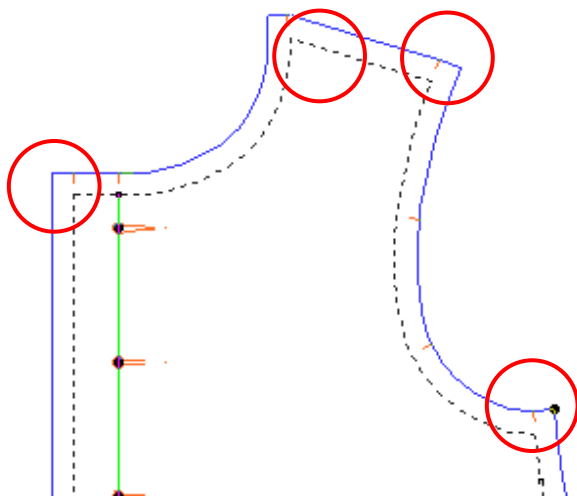
**Modifier la largeur :** La largeur peut être réglée par les coutures latérales.

Si tu hésites entre deux tailles, par exemple tour de poitrine taille 38 - tour de hanches taille 40/42 - nous te recommandons de superposer les deux tailles concernées et de les ajuster aux endroits correspondants. Tu peux également utiliser un surplus de couture de 2 cm sur les coutures latérales (y compris les manches), ce qui te laisse plus de marge pour les ajustements personnels. Note que le patron comprend déjà 1 cm de surplus de couture.





## Points de repère pour le surplus de couture



Nos patrons contiennent déjà le surplus de couture. Des points de repère sont insérés dans les coins. Ces points de repère te permettent de connaître la largeur du surplus de couture et de savoir où commencer à coudre. Il en va de même pour l'ourlet.

## Ce qu'il faut savoir sur les types de points de la machine à coudre :

### Point 1 : point droit normal avec longueur de point 2,5-3

Ce point est nécessaire pour coudre les pièces ensemble, il est fixé au début et à la fin (c'est-à-dire que tu couds avec ta machine quelques points en arrière - normalement il y a un bouton sur la machine pour cela).

### Point 2 : point zigzag

Tu peux l'utiliser pour surfiler les bords si tu n'as pas de surjeteuse.

### Point 3 : point de surjet

Celui-ci est cousu avec la surjeteuse (nous utilisons une surjeteuse à 3 fils). Si seuls les bords sont surfilés, 3 fils suffisent.

### Point 4 : point droit de longueur 5 ou 6 (point de faufilage)

Nous l'utilisons pour le fronçage ou le faufilage. Le fil n'est pas fixé au début/à la fin et on laisse pendre environ 10 cm de fil au début/à la fin. Ceux-ci servent à froncer ou à l'agrafage. Le fil est ensuite retiré.

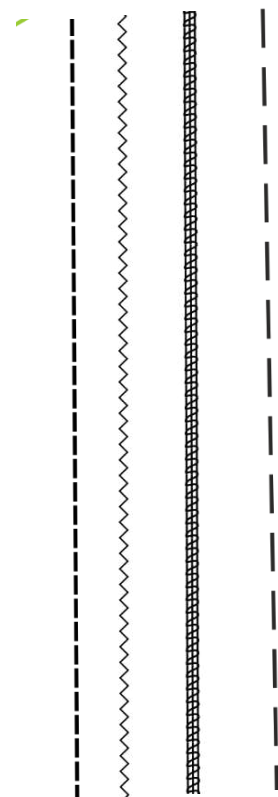
### Coudre avec du jersey

Pour le jersey, tu dois utiliser un point élastique. Avec la machine à coudre, tu disposes de nombreux points élastiques. Veille à utiliser des aiguilles adaptées, il existe des aiguilles spéciales pour le jersey.

### Connais-tu le pied d'entraînement supérieur ?

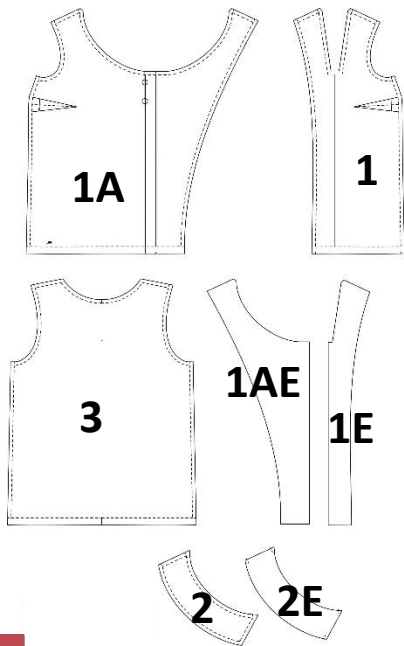
Les pieds à transport supérieur sont souvent utilisés pour coudre du velours, des tissus à carreaux ou à rayures, afin que rien ne se déplace. Il convient aussi parfaitement au jersey. Avec un pied d'entraînement supérieur, la couche inférieure du tissu ainsi que la deuxième couche au-dessus sont transportées de manière régulière et le jersey ne gondole donc pas.

1 2 3 4





**Plan technique :**



**Conseil d'entretien :**  
 En général, il faut laver les tissus avant de les coudre de la même manière que l'on veut laver le vêtement plus tard. Donc, pour le lavage à la main - lavage en machine à la machine à laver. Il en va de même pour le sèche-linge.

**Plan de découpe :**

| No.       | Découpe                       | Tissu extérieur    | Entoilage |
|-----------|-------------------------------|--------------------|-----------|
| 1<br>1E   | Devant à gauche<br>Entoilage  | 1x                 | 1x        |
| 1A<br>1AE | Devant à droite<br>Entoilage  | 1x                 | 1x        |
| 2<br>2E   | Col<br>Entoilage (Oberkragen) | 2x opposé          | 1x        |
| 3         | Dos                           | 1x pliure du tissu |           |

Surfiler l'encolure :  
 1x biais largeur : 4cm - longueur=encolure  
 Surfiler l'emmanchure  
 2x biais largeur : 4cm - longueur : 2x emmanchures  
 (derrière et devant)

**Entoilage**  
 Tu trouveras une pièce de patron supplémentaire pour chaque entoilage, car ils sont un peu plus petits que la pièce de tissu supérieure, afin que tu puisses tout repasser avec précision.

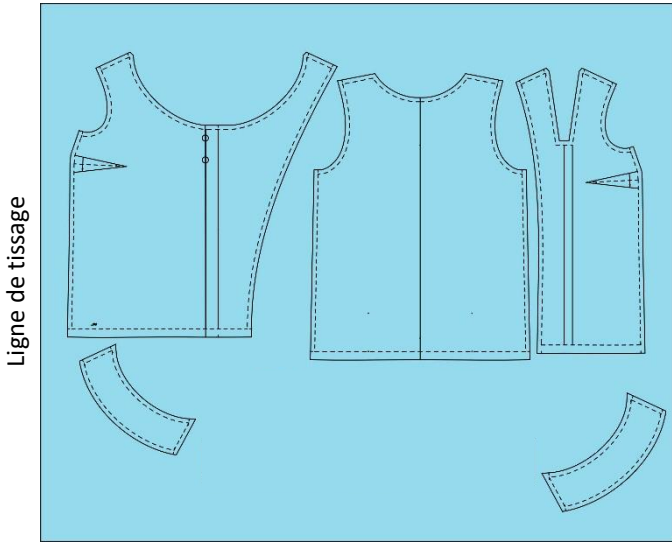


## Et c'est parti !

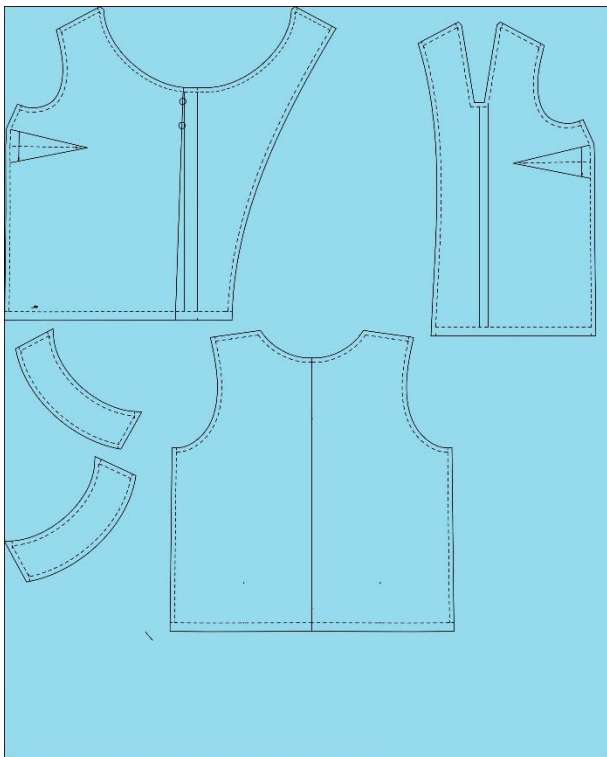
Découper le patron en papier, le poser sur le tissu et le découper. Reporter ensuite les marquages sur les pièces du patron. Pour les tissus qui sont identiques ou unis à gauche et à droite, marquer chaque fois le côté gauche avec un trait de craie.

### Plan découpe\*

1,40m



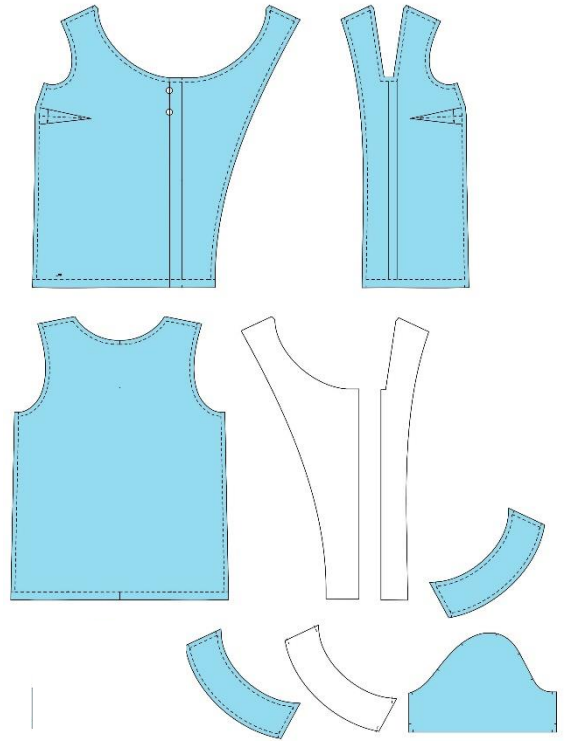
Ligne de tissage



Ligne de tissage

Ligne de tissage

### Pièces découpées



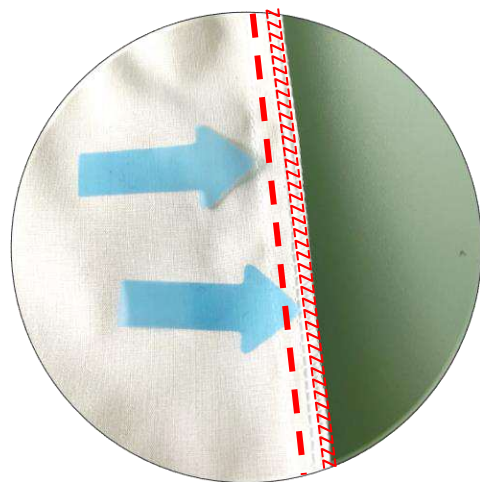
\* Selon la taille, le plan pour le tissu change



## Couture et surfilage

### Surfiler la double épaisseur :

Nous avons d'abord cousu les coutures du chemisier à la machine à coudre, taille de point 2,5. Une fois les coutures ajustées, nous avons surfilé les deux épaisseurs en même temps avec la surjeteuse. De cette manière, il est plus facile de corriger les erreurs d'ajustement ou de couture, car le séparer est plus rapide. Avec la surjeteuse, il suffit d'utiliser seulement 3 fils dans la machine.



## Coudre un col

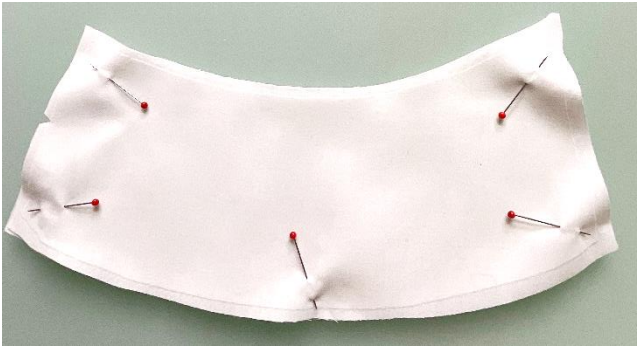


- repasser l'entoilage sur le col supérieur
- Le patron comprend une pièce supplémentaire pour l'entoilage, l'entoilage est un peu plus petit que le tissu extérieur.





- Marquer les pièces du col sur le devant
- Épingler les pièces, endroit contre endroit



- Coudre le col
- Le col reste ouvert en haut
- Couper les coins en biais jusqu'à la couture.
- Inciser les arrondis en biais



- Tourner le col vers la droite
- Former les coins



- Repasser le col
- Marque l'endroit où le col se trouve sur le devant - c'est-à-dire là où le col rejoint la patte de boutonnage - si tu couds le col à l'envers, il ne se mettra pas en place correctement

### Coudre des pincés

- Coudre les pincés des deux côtés.
- Reporter les pincés du patron sur le tissu (sur l'envers)
- Épingler les pincés
- Coudre les pincés Veille à ce qu'il n'y ait pas de cornets - voir article de blog **Astuce** : utilise Google Chrome pour la traduction automatique



[>>Transférer et coudre les pincés](#)





- repasser les pinces - si possible, utiliser un coussin de repassage pour conserver l'arrondi, sinon enrouler une serviette
- Rabattre les pinces vers le bas et repasser.
- Repasser également sur l'endroit



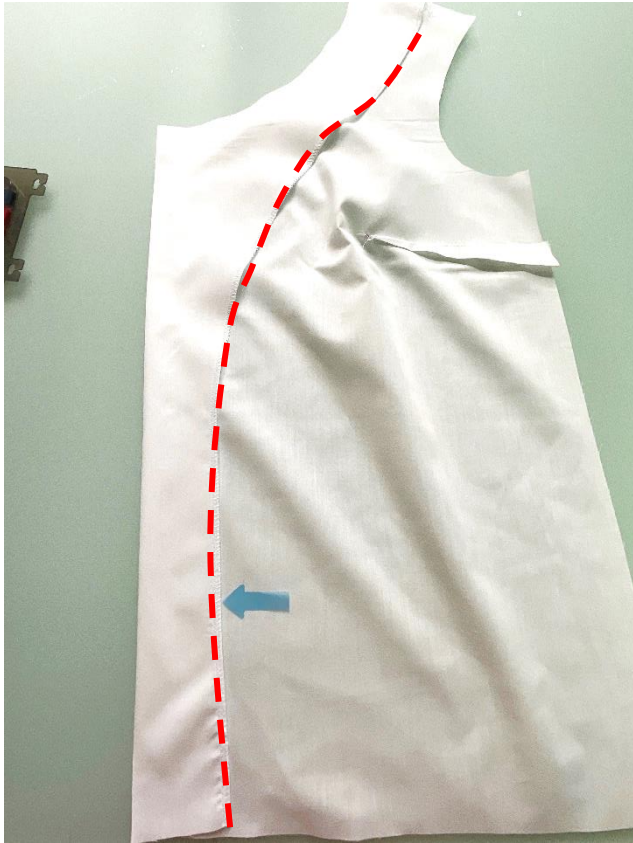
#### Couture de parements avant



- Repliez le parementure sur l'envers et repassez le bord.
- Repasser l'entoilage dans le parementure sur l'envers

[>>Video:  
Coudre les parementures](#)





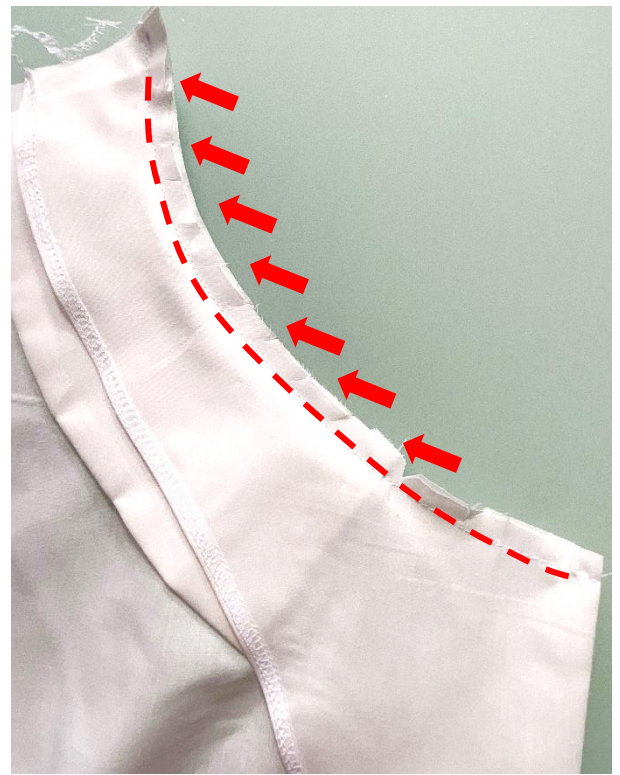
- Surfiler le bord avec la surjeteuse
- Replier le bord de 0,5 cm vers la gauche
- Piquer





- Déplier à nouveau le parementure
- Épingler le col à l'encolure
- Il commence à l'épaule en retrait de 1,5 cm, c'est-à-dire qu'il reste un surplus de couture de 1,5 cm et se termine au niveau du repère avant.
- Le surplus de couture rentré nous servira plus tard à surfiler les coutures des épaules.

- Rabattre la pièce sur le col de manière à ce que le côté gauche de la pièce repose sur le haut.
- Epingler
- Couture
- Inciser le surplus de couture en biais (voir flèches rouges)





- Retourner le parementure vers l'intérieur - voici à quoi ressemble le col terminé.
- Il n'y a pas de col sur l'autre côté, c'est-à-dire sur la partie avant gauche.
- Renforcer le parementure avec l'entoilage (côté gauche) Retourner à gauche
- Surfiler le bord avec la surjeteuse
- Rabattre 0,5 cm vers la gauche
- Piquer le bord
- Fixier l'encolure
- Coudre

>>Video:  
[coudre la partie  
avant gauche](#)



- **Remarque :** Remarque : nous avons modifié le patron plus tard et il y a maintenant un petit coin au niveau du col - tu peux le coudre en biais, comme sur la photo, ou travailler le coin - c'est à toi de voir.

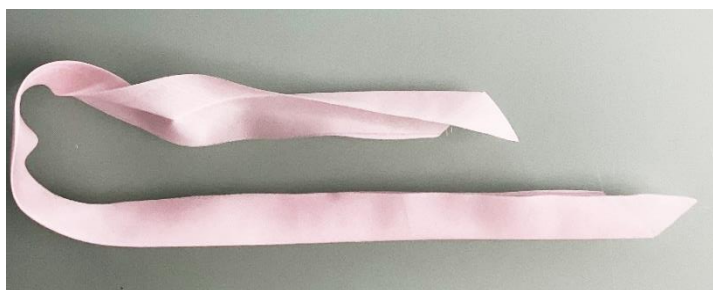




- Voici à quoi ressemble le côté gauche



### Surfiler l'encolure dans le dos



[>>Video:  
Surfiler l'encolure](#)



- Pour l'encolure arrière, découpez un biais suffisamment long et de 4 cm de large.
- Pliez le biais en deux dans le sens de la longueur (2 cm de large).
- Repasser
- Peeper le biais en forme, repasser l'arrondi au niveau du pli



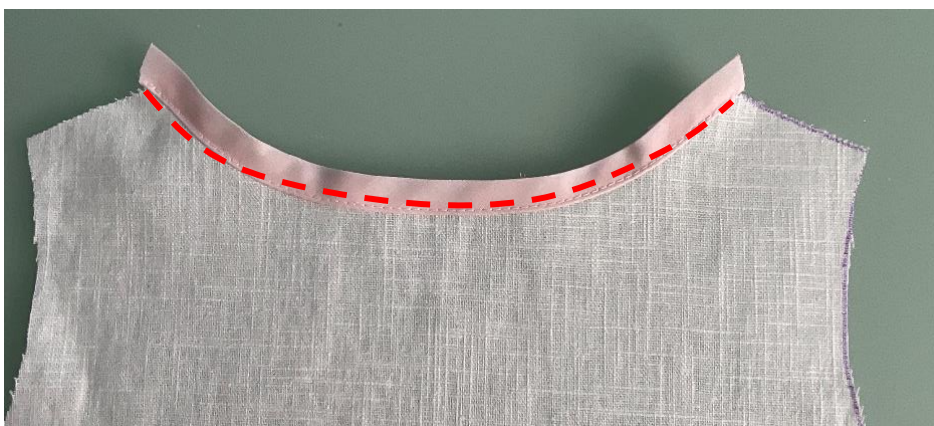
- Coudre le biais avec les bords ouverts sur l'endroit de l'encolure



- Piquer les deux bords



- Replier le biais vers le haut
- Poser le rentré de couture dans le biais
- Surpiquer sur le bord droit

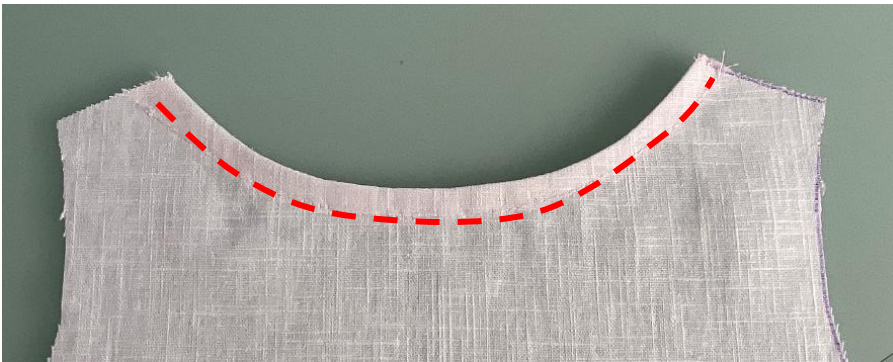




- Inciser les arrondis
- Sur l'envers, le surplus de couture est cousu dans le biais.
- Le rentré de couture peut être légèrement coupé



- Rabattre le biais vers l'intérieur, la couture de surpiqûre se trouve sur le côté gauche, épingler si nécessaire
- Surpiquer sur le côté droit avec un espacement régulier.
- Pour que la couture soit à la bonne distance, on peut marquer une distance de 8mm par rapport au bord



- Vue de l'arrière





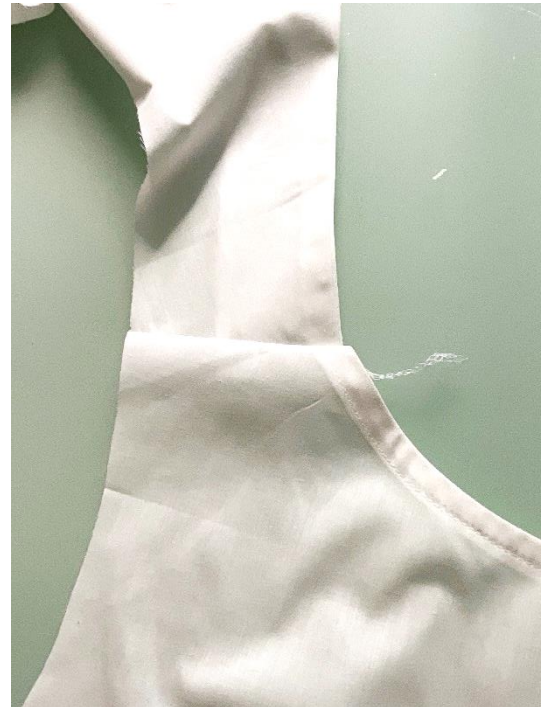
## Coudre ensemble le devant et le dos



>>Video  
[Surfiler les coutures  
des épaules](#)

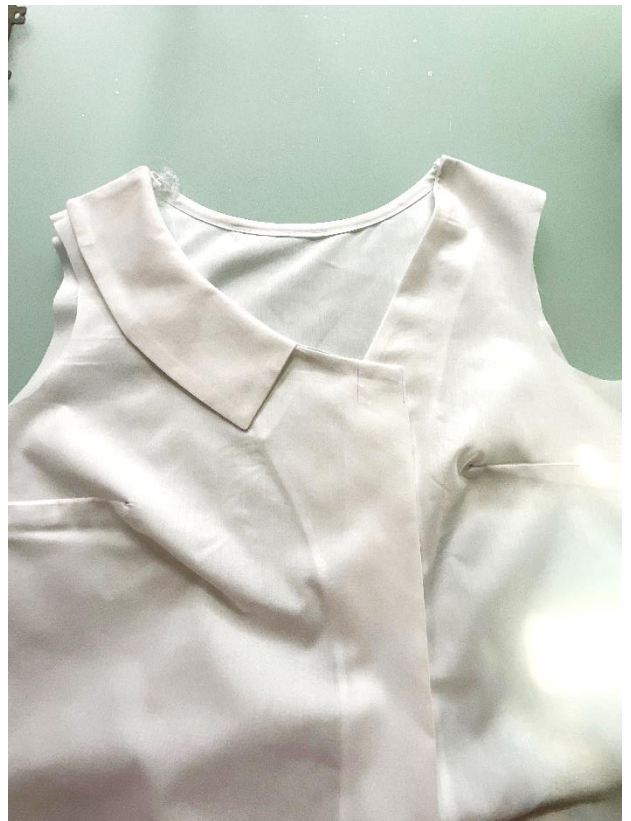


- Placer le devant et le dos endroit contre endroit épingler
- Veille à ce que les pièces s'emboîtent correctement à l'encolure.
- Coudre avec un surplus de couture de 1 cm
- Surfiler ensuite avec la surjeteuse
- A l'encolure, coudre les fils de surjet qui dépassent avec une grande aiguille dans la couture.





- Voici à quoi devrait ressembler ton chemisier

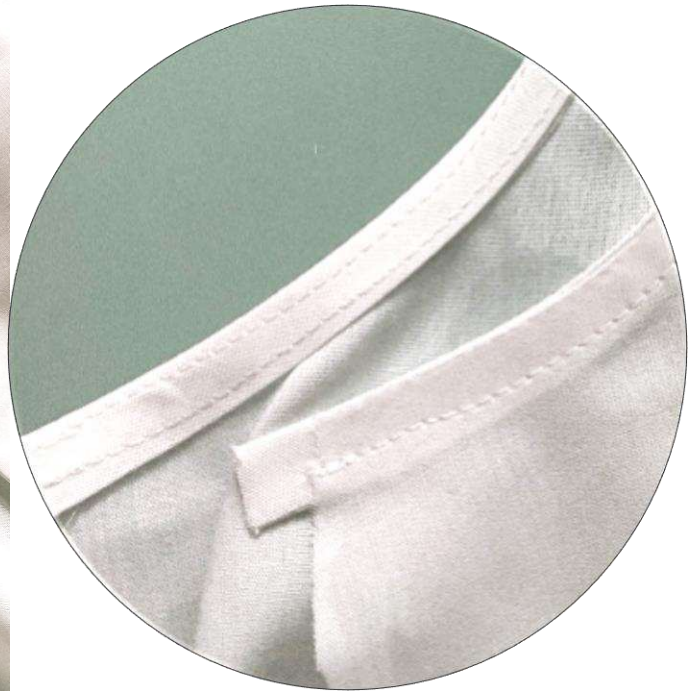
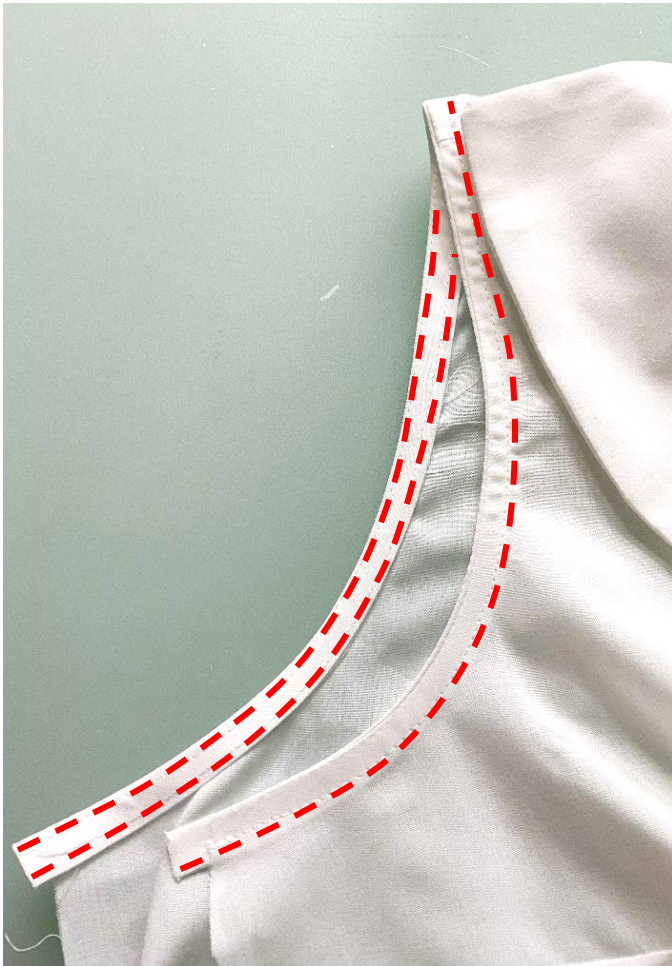




## Surfiler les emmanchures



- Surfiler les emmanchures avec le biais de la même manière que l'encolure arrière (voir pages 18-20).

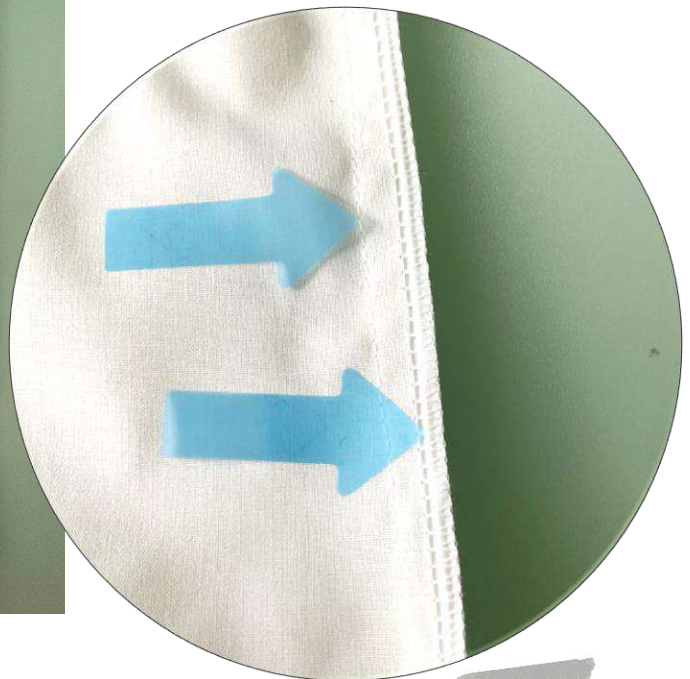




## Coutures latérales et ourlet



- Retourner le chemisier à gauche
- Assembler les coutures latérales, endroit contre endroit
- Couture Surfiler les deux épaisseurs en une seule opération avec la surjeteuse
- Coudre les fils de surjet qui dépassent aux emmanchures dans la couture.





- Faire des repères pour la position des boutons sur les parties avant.
- Ceux-ci sont de différentes largeurs
- Au niveau de la marque, superposer les parties avant
- Nous avons simplement superposé le chemisier au niveau des marques et fixé les pièces à l'aide des boutons - utiliser deux ou plus selon la taille du bouton.
- Tu peux aussi coudre des boutonnieres.
- Boutonnieres à droite - boutons à gauche
- La position de la première boutonniere dépend de la taille du bouton (environ 1,5 à 2 cm du haut).



- Superposer les parties avant le long de la ligne et les fixer avec des épingles



- Coudre des boutons



- On dirait alors -



- pour le modèle bleu, nous avons utilisé des boutons enfilables



## Coudre un ourlet



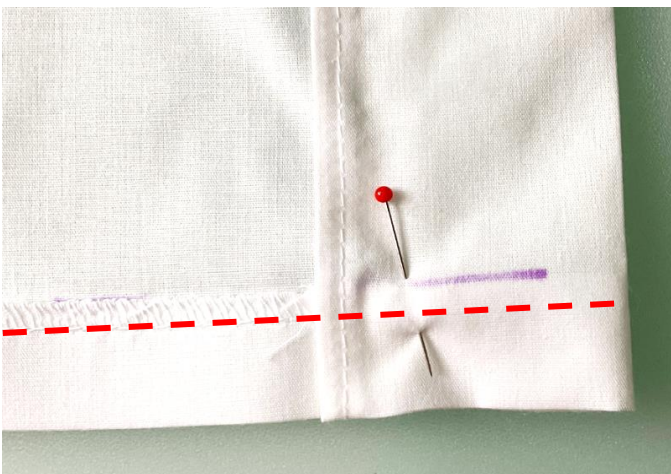
- Surfiler le bord de l'ourlet. Tracer ensuite une ligne d'ourlet de 4 cm sur le côté gauche (ourlet fini = 2 cm).



- Replier l'ourlet vers le haut jusqu'à la ligne tracée - épingler - repasser



- Replier les parementures sur l'avant de l'ourlet



- Piquer à partir du côté gauche
- Terminé ☺

#blousejulie



**BLOG DE COUTURE**

Google Chrome traduit  
automatiquement tous les contenus  
en français



Scheibenstraße 1  
94557 Niederalteich  
0160-4546016  
[www.toscaminni.de](http://www.toscaminni.de)  
info@toscaminni.de  
USt-IdNr.: DE 247560793

