

05/2026

TOSCAminni

Designerin:
Silvia Maria P. Vogt

SCHNITTMANUFAKTUR

Jeder Schnitt ein kleiner Nähkurs

TOSCAminni
SCHNITTMANUFAKTUR

Kleid Elele

Größe 34-54

Technik-Fokus:

- Webware
- Verdeckter Reißverschluss
- Oberteil abfüttern
- Saum mit Blindstich
- Schnittanpassung

Fortgeschritten

BEAMER

A4 / A0

US Letter



www.toscaminni.de





Nähanleitung • Schnittmuster

Material	
Stoffempfehlung	Leinen, Viskoseleinen, Baumwolle, andere nicht elastische Webstoffe
Futter	Futterstoff, dünner Baumwollstoff
Nähzutaten	Reißverschluss, Einlage G700, Nahtband (Formband) zum Aufbügeln

Stoffverbrauch in m – Stoffbreite 1,40m

Größe	34	36	38	40	42	44	46	48	50	52	54
Normal	2,30	2,30	2,40	2,40	2,40	2,40	2,50	2,50	2,60	2,70	2,70
Kurz	2,20	2,20	2,20	2,20	2,20	2,20	2,40	2,40	2,50	2,60	2,60
Extra Kurz	2,10	2,10	2,10	2,10	2,10	2,10	2,20	2,20	2,40	2,50	2,50
Lang	2,40	2,40	2,50	2,50	2,50	2,50	2,60	2,60	2,70	2,80	2,80

Futterstoff + Einlage: Normalgröße / Langgröße 60cm | Kurzgröße / Extra Kurzgröße 50cm

Beachte: Der Stoffverbrauch ist für die längste Länge bis zum Knöchel angegeben. Wenn du das Kleid kürzer haben möchtest (entsprechende Längen sind eingezeichnet) solltest du den Stoffverbrauch korrigieren.

Basis-Körpermaße*

Größe	34	36	38	40	42	44	46	48	50	52	54
Oberweite	82	85	88	92	96	100	106	112	118	124	130
Tailenweite	66	69	75	76	80	84	90,5	97	103,5	110	116,5

Normal

KG* 1,68m

Körpergröße (m)	1,67	1,67	1,68	1,68	1,69	1,69	1,70	1,70	1,71	1,71	1,72
Vorderlänge* (cm)	43,4	43,8	44,2	44,7	45,2	45,7	46,5	47,3	48,1	48,9	49,7

Kurz

KG* 1,59m-1,64m

Körpergröße (m)	1,59	1,59	1,60	1,60	1,61	1,61	1,62	1,62	1,63	1,63	1,64
Vorderlänge* (cm)	41,9	42,3	42,7	43,2	43,7	44,2	45,0	45,8	46,6	47,4	48,2

Extra Kurz

KG* 1,51m - 1,56m

Körpergröße (m)	1,51	1,51	1,52	1,52	1,53	1,53	1,54	1,54	1,55	1,55	1,56
Vorderlänge* (cm)	39,9	40,3	40,7	41,2	41,7	42,2	43,0	43,8	44,6	45,4	46,2

Lang

KG* 1,75m-1,80m

Körpergröße (m)	1,75	1,75	1,76	1,76	1,77	1,77	1,78	1,78	1,79	1,79	1,80
Vorderlänge* (cm)	45,9	46,3	46,7	47,2	47,7	48,2	49	49,8	50,6	51,4	52,2

*Die Größe 34-54 richtet sich nach den Basismaßen. Die Einstufung in Normal-/Kurz-/Langgröße richtet sich nach deiner KG (= Körpergröße) | vordere Länge von der Halsspitze, über die Brust bis zur Taille messen



Willkommen bei TOSCAminni

Schön, dass du da bist.

Dieses Schnittmuster ist Teil der **TOSCAminni Schnittmanufaktur**.

Jeder Schnitt ein kleiner Nähkurs

Unsere Schnitte sind nicht kompliziert – aber durchdacht.

Mit jedem Modell lernst du neue Techniken kennen und entwickelst deine Verarbeitung Schritt für Schritt weiter. Nicht durch unnötige Komplexität, sondern durch klare Konstruktion und saubere Details.

Nähen in Etappen – bewusst & mit Freude

Wir empfehlen dir, dein Projekt in einzelnen Schritten zu nähen:

- Arbeitsvorbereitung
- Zuschnitt
- Nähen
- Jede Naht sorgfältig bügeln
- Mit kleinen Pausen dazwischen



Nähen macht für uns dann am meisten Freude, wenn wir im Flow arbeiten können.

Deshalb findest du im E-Book kleine **Pausenhinweise** – als Erinnerung, dich zurückzulehnen, eine Tasse Kaffee oder Tee zu trinken und stolz auf deine Arbeit zu sein.



E-Book & Papierschnitt

Dieses Modell ist als **E-Book** sowie als hochwertiger **Papierschnitt** erhältlich.

Wenn du dieses E-Book über einen anderen Marktplatz erworben hast, kannst du den passenden Papierschnitt in unserem Shop **versandkostenfrei** bestellen.

Der Preis des E-Books wird dir dabei angerechnet. Lege deiner Bestellung einfach einen Kaufnachweis bei. Unsere Papierschnitte sind so aufgebaut, dass alle Teile nebeneinander liegen und sofort ausgeschnitten werden können – ohne Überlappen oder Abpausen.

Sprachen

Unsere Schnittmuster erscheinen in der Regel dreisprachig (Deutsch, Englisch und Französisch).

Sollte eine Sprachversion für dieses Modell noch nicht verfügbar sein, melde dich gerne bei uns – wir informieren dich über den aktuellen Stand.

Gut zu wissen

- Die Nahtzugabe ist im Schnitt bereits enthalten und eingezeichnet.
- Alle Schnittteile sind klar aufgebaut und übersichtlich strukturiert.

Transparenz

Im E-Book findest du vereinzelt Links zu Produkten und Materialien, die wir selbst verwenden und empfehlen. Teilweise handelt es sich dabei um Affiliate-Links.

Wenn du über diese Links einkaufst, erhalten wir eine kleine Provision – für dich entstehen dadurch keine zusätzlichen Kosten.



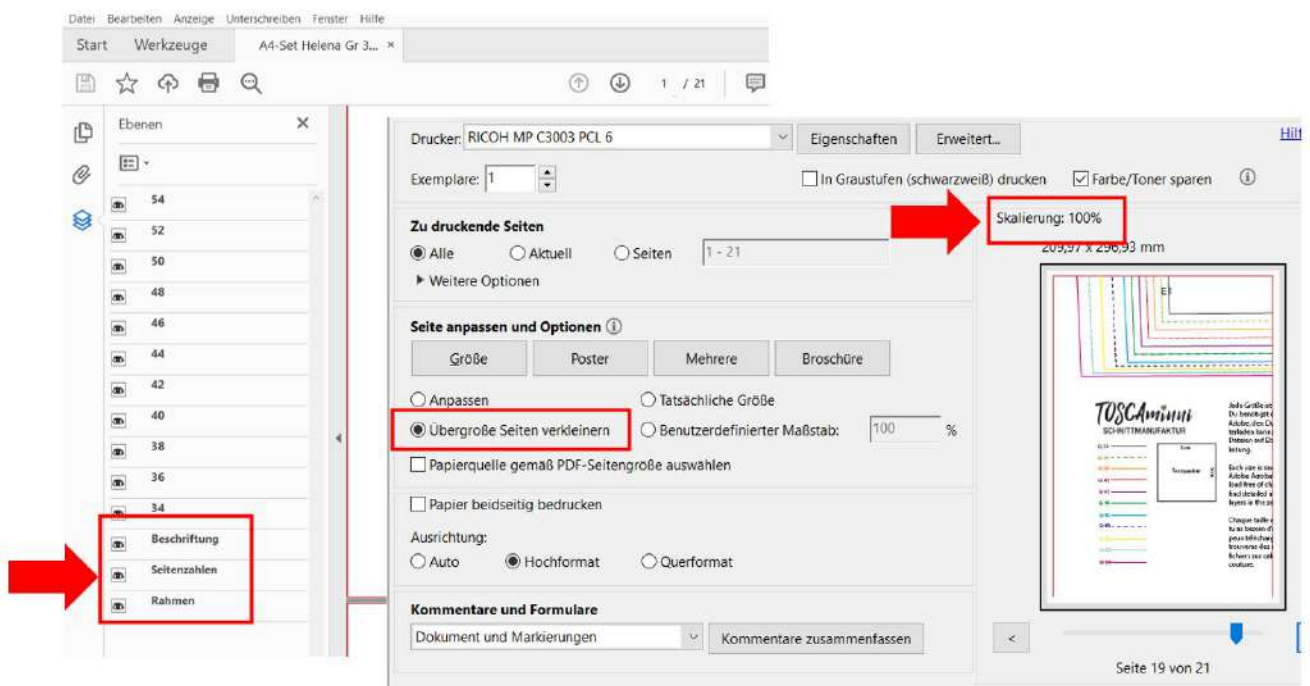
Urheberrecht:

Alle Produkte aus unserem Online-Shop wurden von uns entworfen und gestaltet. Unsere Schnittmuster / Stickdatei / Ebook sind urheberrechtlich geschützt und dürfen nicht verkauft, verschenkt, kopiert oder verändert werden. Wir besitzen das alleinige Copyright, sofern es nicht ausdrücklich angegeben wurde.

Schnitt auf Ebenen:

Jede Größe ist auf einer eigenen Ebene abgespeichert. Damit ist es möglich, nur die Größen einzublenden, die Du tatsächlich drucken möchtest. Für die Funktion benötigst Du den **Acrobat Reader**, den Du kostenlos im Internet herunterladen kannst.

Klicke auf das Ebenen-Symbol im Acrobat Reader und blende Größen nach Wunsch ein oder aus. Stelle sicher dass die Felder „Beschriftung“ und „Rahmen“ aktiv sind. Achte darauf, dass die Ebenen „Beschriftung“ – „Seitenzahlen“ und „Rahmen“ angeklickt sind.



Tipps für Beamernutzer:

Verbessere den Kontrast beim Projizieren auf dunklen Stoffen durch folgende Einstellung:

Datei / Bearbeiten / Einstellungen / Barrierefreiheit (oder Shortcut Ctrl+K)

- aktiviere den Haken „Dokumentenfarben ersetzen“
- deaktiviere den Haken „Nur Farbe von schwarzem Text oder Vektorgrafik ändern“

Schnitt ausdrucken und zusammenkleben:

Jeder Drucker ist etwas anders. Bei unserem Drucker (Modell Rico) haben wir die Einstellung „übergröße Seiten verkleinern“ ausgewählt – die Skalierung beträgt 100%. Bei Deinem Drucker ist die Einstellung vielleicht anders. Speichere die Dateien zuerst ab und drucke zunächst nur die erste Seite mit dem Testquadrat aus. Überprüfe, ob die Druckeinstellung korrekt ist – das Testquadrat muss 5x5cm betragen, es sollte ein Rahmen mit Kleberand zu sehen sein ca. 1cm. Leerseiten wurden entfernt. Orientiere Dich beim Zusammenkleben an den Seitennummerierungen – siehe nächste Seite.



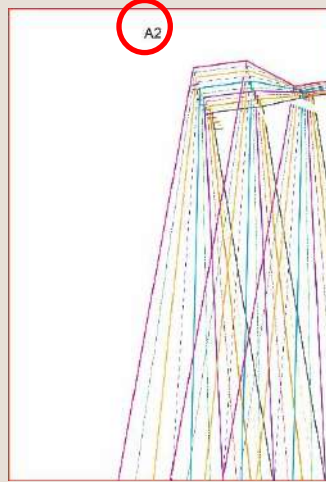
[>>Schnitt kleben](#)



Schnitt zusammenkleben:

Unsere Schnittseiten sind alle durchnummeriert. Die Nummer ist auf jeder Seite oben in der Mitte angegeben. Die Nr. A1 enthält das Testquadrat. Drucke zuerst nur die Seite 1 aus und prüfe, ob das Testquadrat korrekt ist – das erspart ggf. Fehldrucke. Es muss ein orangefarbener Kleberand rundherum zu sehen sein. Wenn alles passt, kannst du den Rest ausdrucken.

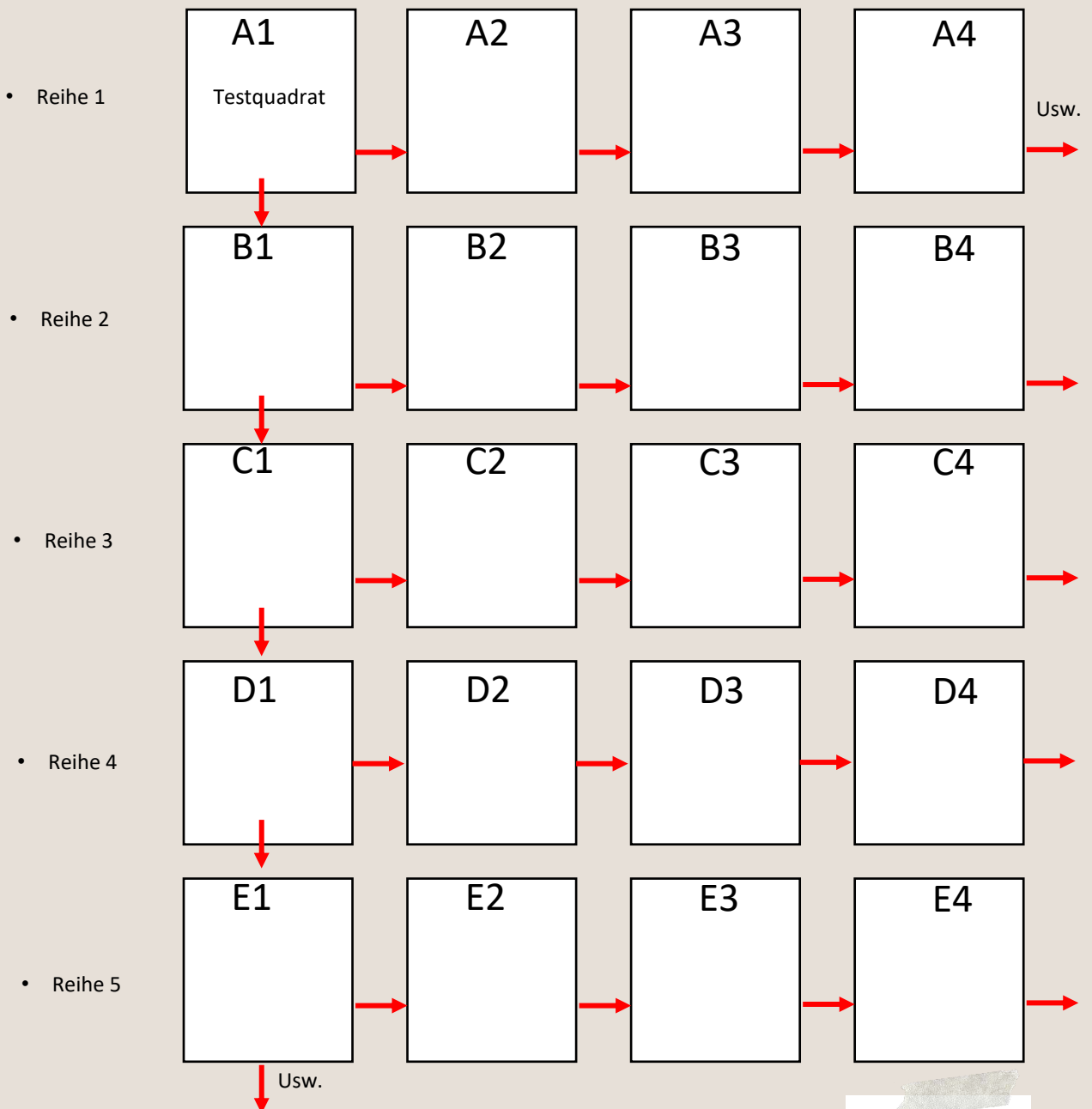
- 1. Reihe A1 – max. A10
- 2. Reihe B1 – max. B10
- 3. Reihe C1 – max. C10 usw.

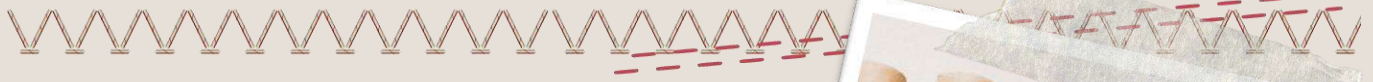


Hier ein Beispiel einer Seite, auf der du die Nummerierung findest.

Die Seitenanzahl der Schnitte variieren je nach Größe und können auch Leerseiten haben, um Papier zu sparen.

Die Leerseiten kannst du wieder verwenden. Fehldrucke kannst du umdrehen und die Rückseite wieder verwenden.





Bezugsquellen für Jersey und Nähzubehör

Wir arbeiten schon seit Jahren mit diesen Stoffhändlern zusammen und empfehlen Dir gerne folgende Stoffe und Materialien, die für Dein Nähprojekt geeignet sind, um Dir Deinen Einkauf zu erleichtern. Klick auf den Link, so kommst Du direkt zu der jeweiligen Shop-Seite.

Wir raten Dir, einen kleinen Vorrat an Einlage anzulegen, diese wird nahezu für jedes Projekt benötigt.

*Bei den Links handelt es sich um Partner-Links und wir bekommen eine kleine Provision



Stoffe Hemmers

Materialliste Kleid Elele:

- [Leinen](#)
- [Viscose Leinen](#)
- [Baumwolle](#)
- [Canvas](#)
- [Reißverschlüsse](#)
- [Futterstoffe](#)
- [Nahtband](#)
- [Einlage G700](#)

[Nähmaschinenzubehör](#)
[Schneidereibedarf](#), z.B. Kreide, Stoffklammern, Wondertape u.v.m.

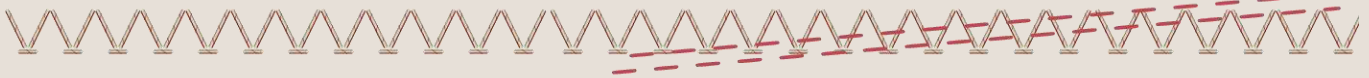


Nähwelt Flach

Nähmaschinen die wir verwenden:

[Gewebeeinlage G700](#)

- [Overlock:](#)
- [Baby Lock](#)
- [Baby Lock enlighten SE Overlock](#)
- [Babylock Cover stitch BLCS-2](#)
- [Nähmaschinen Brother](#)



Nähsupport:

Kreative Näh-Fragen? Wir sind für dich da! 🗨️ Dein persönlicher TOSCAminni-Support steht dir mit Rat und Tat zur Seite. Schnell, kompetent, direkt.



[>>FAQ-Seite](#)

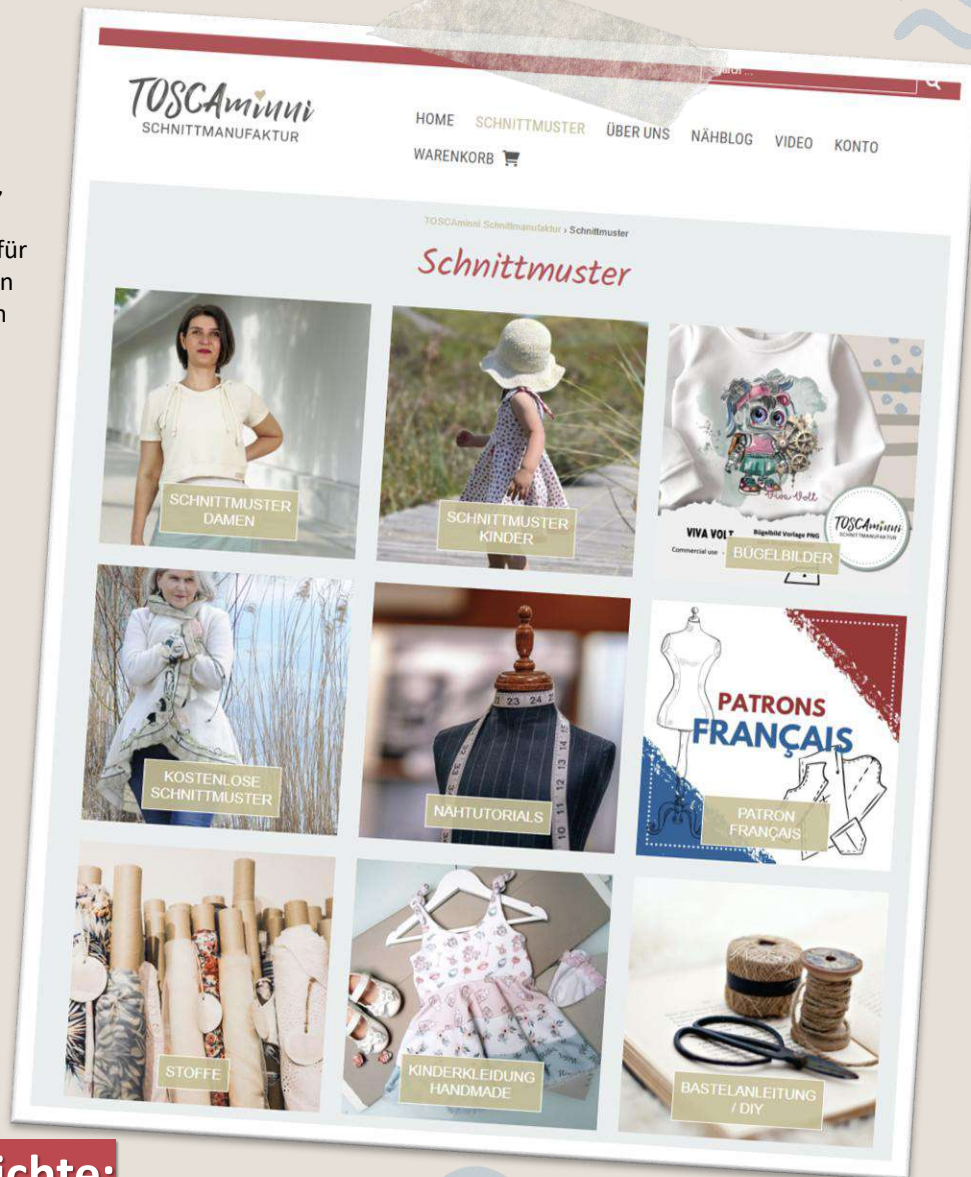
Whats-App: +49 151 18231806

Email: info@toscaminni.de

Online-Shop:

Entdecke einzigartige Schnittmuster, Bügelbilder und Stoffpatterns in unserem Shop. Individuelle Designs für kreative Näherinnen – von Anfängern bis Profis. Dein Nähprojekt wartet im Online-Shop!

[Zum Shop](#)



Nähpost & Stoffberichte:

Sei dabei und spare! 💡 Exklusive Rabatte, Vorteile und Inspiration direkt in dein Postfach. Melde dich für unseren Newsletter an und profitiere von Insider-Deals nur für Abonnent:innen.





Elele
34-54



>> Kleid Elele

Romantisches verspieltes Kleid für herrliche Sommertage, wahlweise mit Ärmel oder ärmellos

>> Stoff

Webstoffe, Leinen, Statinbaumwolle usw.



👉 Gutschein: 15% Rabatt
im TOSCAminni-Shop
Code: NÄH15



Richtige Größe finden:

Normal – Kurz - Extra - Kurz – Lang Vgl. Seite 2 Maßtabelle

In 4 Schritten zur perfekten Größe

Um die bestmögliche Passform für dein Kleid zu erzielen, folge dieser Reihenfolge:

Schritt 1: Die Basisgröße bestimmen (Weite) - Oberweite und deine Taillenweite messen:

- Vergleiche diese Werte mit der Tabelle „Basis Körpermaße“.
- Wähle die Größe (34–54), die deinen Maßen am nächsten kommt. Da das Kleid tailliert geschnitten ist, orientiere dich im Zweifelsfall an der größeren Größe wir haben bereits 2cm Nahtzugabe für Änderungen berücksichtigt. Beachte auch die Bequemlichkeitszugabe an Brust und Taille (Mehrweite)

Schritt 2: Die Längenkategorie wählen – Vordere Länge* ermitteln

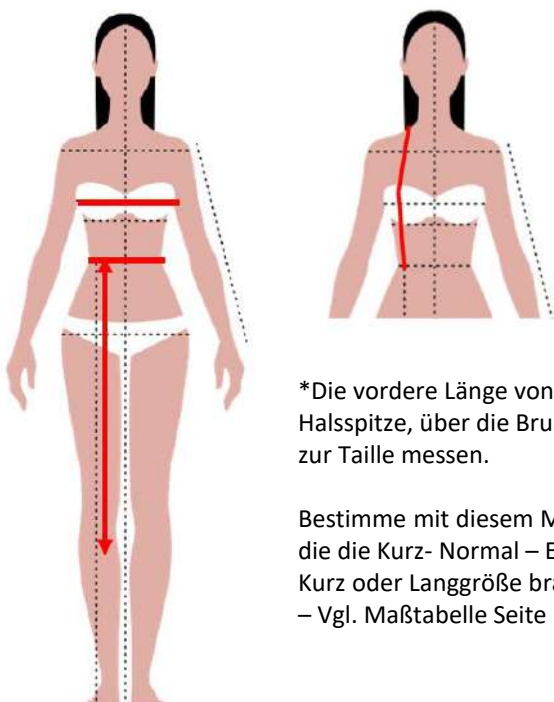
- Suche diesen Wert in der Tabelle unter deiner bereits gewählten Basisgröße.
- Schau nun, in welcher Kategorie (**Normal**, **Kurz**, **Extra Kurz** oder **Lang**) dein Wert liegt.
- Wähle die entsprechende Schnittvariante aus, um unnötige Änderungen am Oberteil zu vermeiden.

Schritt 3: Die Rocklänge prüfen

Miss abschließend die **Rocklänge** ab deiner Taille bis zu der Stelle, an der das Kleid enden soll.

- Die Standard-Rocklänge im Schnittmuster beträgt ca. **82cm** (bei Normalgröße) ab der Taille gemessen – bei den Kurz- und Langgrößen ist sie länger oder kürzer – prüfe vor dem Zuschnitt deine Wunschlänge.
- Entspricht dies nicht deinem Wunschmaß? Nutze die eingezeichneten Linien im Schnittbogen, um den Rock ganz einfach zu verlängern oder zu kürzen.

Schritt 4: Nähe ggf. ein Probemodell aus Nesselstoff oder Baumwollstoff und prüfe, wo du anpassen musst. Wir nähen zuerst immer das Futterteil dafür, so kann man dieses direkt zum Abfüttern verwenden.



*Die vordere Länge von der Halsspitze, über die Brust bis zur Taille messen.

Bestimme mit diesem Maß, ob die die Kurz- Normal – Extra Kurz oder Langgröße brauchst – Vgl. Maßtabelle Seite 2

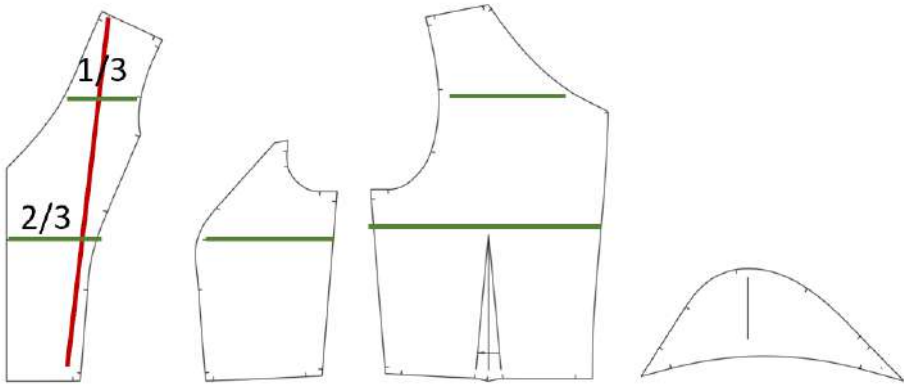
Entscheidend für die Größenauswahl sind Oberweite und Taillenweite. Das Kleid ist tailliert geschnitten.

Im Schnitt ist die Brustlinie eingezeichnet, damit Du dort ganz einfach deine Maße abnehmen kannst.

Dieser Schnitt hat an der Brust 4cm Mehrweite und in der Taille 1cm.



Schnitt anpassen - Normal – Kurz - Extra - Kurz - Lang :



Oberteil:

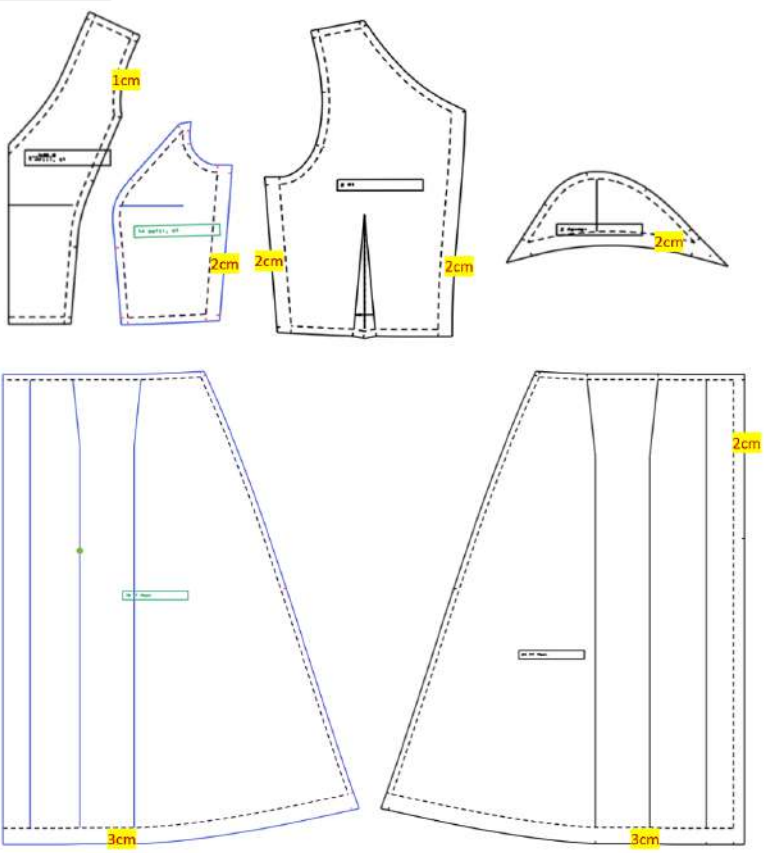
Solltest du das Oberteil trotzdem noch ändern müssen, orientiere dich an dieser Skizze. Zum Anpassen des Schnittmusters (kürzen / verlängern), die grünen Linien wie hier gezeigt übertragen.

Die eigenen Maße mit den Maßen des Schnittmusters vergleichen – Nahtzugabe herausrechnen- zeichne jeweils einen kleinen Strich ein, um sie zu markieren, dann geht es leichter.

Die Änderungen sind wie folgt zu verteilen: 1/3 im Armausschnittbereich und 2/3 im unteren Bereich. Im Schnitt ist der Brustpunkt eingezeichnet, damit du Änderungen entsprechend vornehmen kannst.

Kontrolliere im Anschluss, ob der Brustpunkt nach den vorgenommenen Änderungen noch richtig sitzt.

Nahtzugaben :

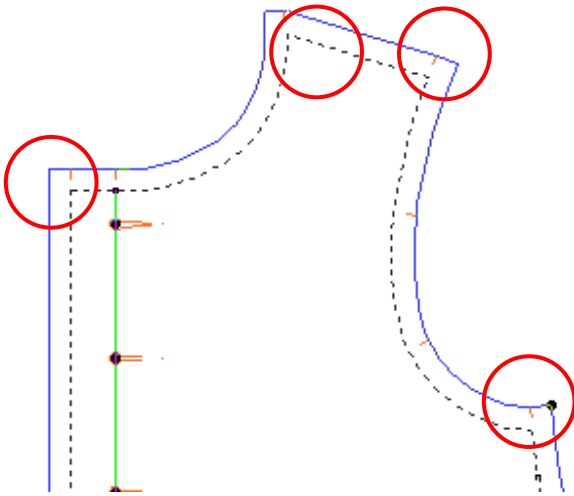


Im Schnittmuster sind folgende Nahtzugaben enthalten:

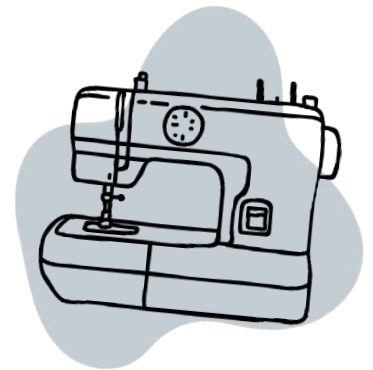
Nahtzugabe	1cm
Seitennaht	2cm
Rückwärtige Mittelnaht Oberteil	2cm
Rückwärtige Mittelnaht Rock	2cm
Ärmelsaum	2cm
Rocksaum	3cm



Passpunkte für die Nahtzugabe:



Unsere Schnittmuster enthalten bereits die Nahtzugabe. An den Ecken sind Passpunkte eingefügt. Anhand der Passpunkte kannst Du die Breite der Nahtzugabe erkennen und weisst, wo Du mit dem Nähen beginnen sollst. Ebenso beim Saum.



Wissenswertes zu den Nähmaschinen-Sticharten:

Stich 1: normaler Geradstich mit Stichlänge 2,5-3

Diesen Stich benötigst Du zum Zusammennähen der Teile, es wird am Anfang und am Ende verriegelt (das heißt Du nähst mit Deiner Maschine jeweils ein paar Stiche rückwärts – normalerweise gibt es dafür eine Taste an der Maschine)

1 2 3 4

Stich 2: Zickzackstich

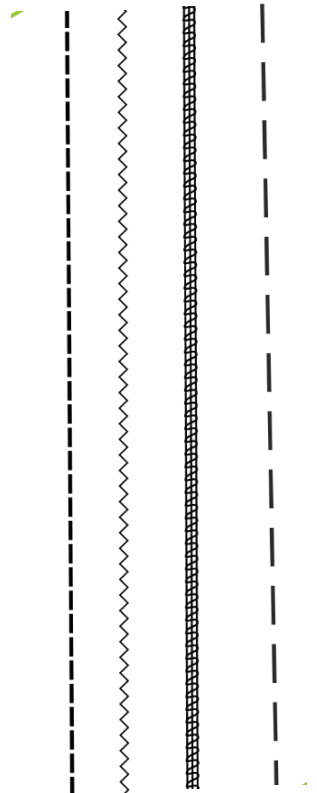
Diesen kannst Du zum Versäubern der Schnittkanten verwenden, wenn Du keine Overlock besitzt. Es gibt auch Nähmaschinenfüsse, die ein kleines Schneidemesser eingebaut haben und ebenfalls die Fransen abschneiden.

Stich 3: Overlockstich

Dieser wird mit der Overlock genäht (wir benutzen eine 3-Faden-Overlock). Wenn nur die Kanten versäubert werden, sind 3 Fäden ausreichend

Stich 4: Geradstich mit der Länge 5 oder 6 (Heftstich)

Diesen verwenden wir zum Einkräuseln oder Heften. Der Faden wird am Anfang/Ende nicht verriegelt und es werden ca. 10cm Fäden am Anfang/Ende hängen gelassen. Diese dienen zum Raffern (beim Einkräuseln) bzw. auch beim Heften. Der Faden wird nämlich später wieder entfernt



Nähen mit Jersey

Für Jersey solltest Du einen elastischen Stich verwenden. Mit der Nähmaschine stehen Dir zahlreiche elastische Stiche zur Verfügung. Achte darauf, die passenden Nadeln zu verwenden, es gibt spezielle Nadeln für Jersey. Schau mal bei [>>Schmetz](#), hier sind die verschiedensten Nadeln super erklärt.

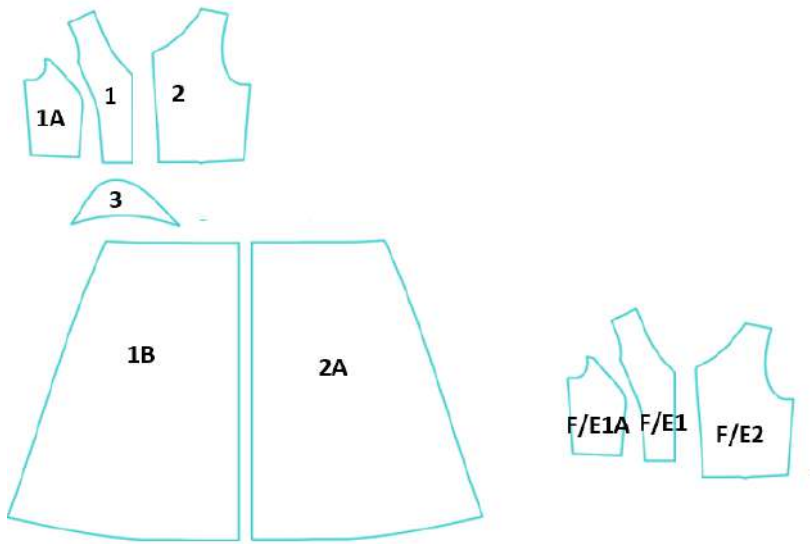
Kennst Du den Obertransporter?

Obertransportfüße werden gerne zum Nähen von Samt, Karostoffen oder gestreiften Stoffen verwendet, damit sich nichts verschiebt.

Er eignet sich auch hervorragend für Jersey. Mit einem Obertransporter werden sowohl die untere Stoffschicht, als auch die zweite Lage oben drauf gleichmäßig transportiert und so wellt sich der Jersey nicht.



Technische Zeichnung:



Zuschneideplan:

Teil Nr.	Zuschnitt	Oberstoff	Futter und Einlage
1	Mittleres Vorderteil	1x Stoffbruch	
1A	Seitliches Vorderteil	2x gegengleich	
F/E1			1x Stoffbruch
F/E1A			2x gegengleich
2	Rückenteil	2x gegengleich	
F/E2			2x gegengleich
3	Ärmel	2x gegengleich	
1B	Vorderes Rockteil	1x Stoffbruch	
2A	Hinteres Rockteil	2x gegengleich	

Im Schnittmuster sind folgende Nahtzugaben enthalten:

Nahtzugabe	1cm
Seitennaht	2cm
Rückwärtige Mittelnaht Oberteil	2cm
Rückwärtige Mittelnaht Rock	2cm
Ärmelsaum	2cm
Rocksäum	3cm

Pflegehinweis:

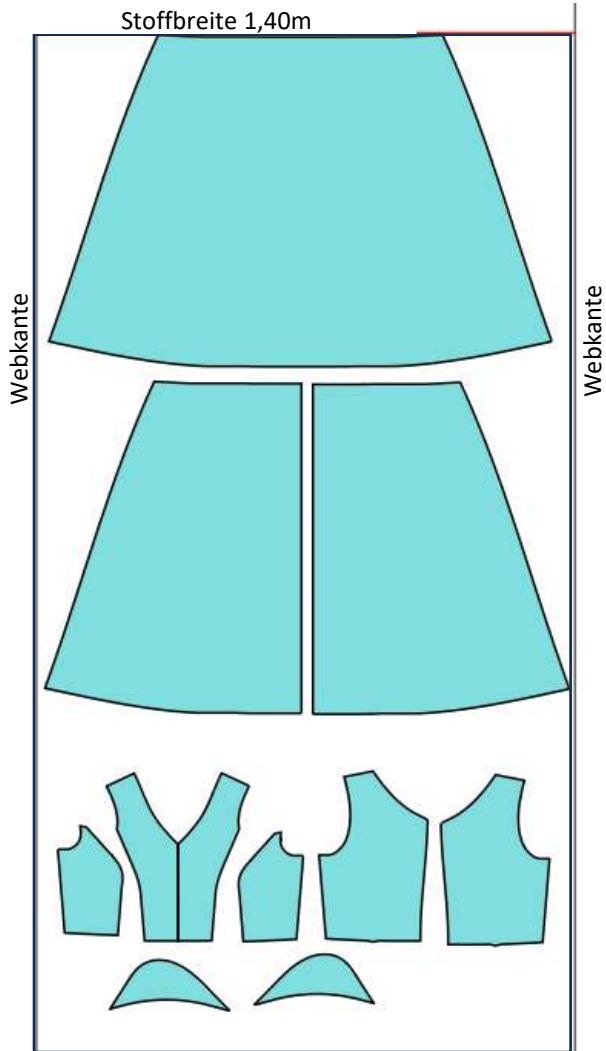
Generell sollte man die Stoffe vor dem Vernähen so waschen, wie man das Kleidungsstück später waschen will. Also, bei Handwäsche per Hand - Maschinenwäsche per Waschmaschine. Gleiches gilt für den Wäschetrockner.



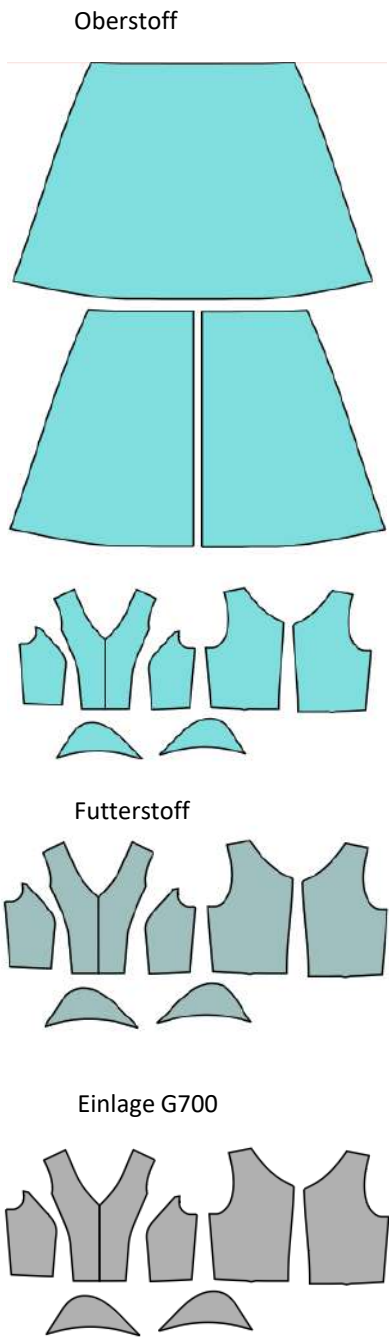
Und los geht's:

Papierschnitt ausschneiden, auf Stoff auflegen und zuschneiden. Anschließend die Markierungen/Passzeichen auf die Schnittteile übertragen. Bei Stoffen, die links und rechts gleich oder einfarbig sind, jeweils die linke Seite mit einem Kreidestrich markieren.

Stoffauflageplan



Zugeschnittene Teile



Du hast viel geschafft, lehne dich zurück mit einem schönen Kaffee und einem Dolci ☺



Abnäher Rückenteil:



Wir nähen mit der Nähmaschine

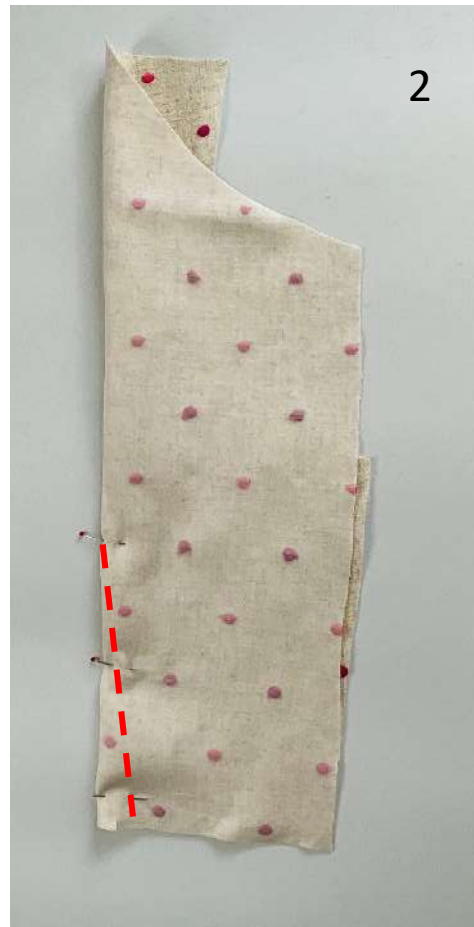
- Stichtlänge 2,5-3
- Blindstich für Saum
- Zubehör: Reißverschlussfuß/ Nähfuß für Blindstich

Folgende Kanten mit Overlock oder Nähmaschine versäubern:

- Ärmelsaum
 - Untere Kanten des Oberteils, Oberstoff sowie Futterstoff
 - Der komplette Rock
 - Die anderen Teile müssen nicht versäubert werden
-
- Einlage gem. Schnitt zuschneiden und auf alle Oberteile bügeln (linke Stoffseite)

Wir starten mit den Abnähern im Rückenteil:

- Abnäher auf den Stoff/Rückseite übertragen
- Mit Nadeln fixieren (1)
- Nähen (2)
- Spitze auslaufen lassen





- Abnäher in Richtung rückwärtige Mitte bügeln
- Formband in die rückwärtige Mitte bügeln (1)
- Formband an den Halsausschnitt bügeln (2)





Vorderteil nähen:



- Mittleres Vorderteil mit den beiden Seitenteilen zusammennähen (rechts auf rechts)



- **Auf die Nahtzugabe achten:** Die Kante des Seitenteils genau so anlegen, wie auf dem Bild gezeigt
- Genäht wird auf der hier gezeigten roten Linie mit 1cm Nahtzugabe



- So sollte es aussehen – Ansicht von links



- Ansicht von rechts - die Naht passt perfekt



- Oberteil ungebügelt



- Die Nähte auf beiden Seiten auseinander bügeln



- Die Naht „rund“ bügeln, sie darf nicht platt gedrückt werden. Verwende ein Bügelei oder Handtuchrolle, um die Rundung beim Bügeln auszuformen
- So muss es aussehen



- Vorder- und Rückenteil rechts auf rechts legen
- Beide Schulternähte zusammennähen
- Nahtzugabe 1cm



- Schulternähte flach bügeln



Futter nähen:



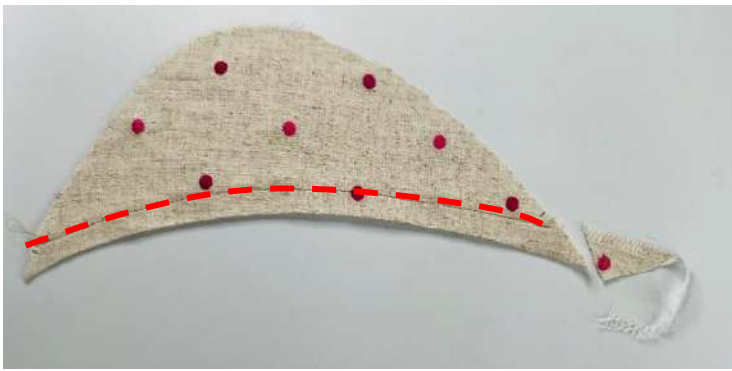
- Futter für das Oberteil ebenso nähen, das Nahtband hier weglassen
- Für das Futter liegen entsprechende Schnittteile bei



Ärmel nähen :



- Den Saum des Ärmels mit der Overlock versäubern



- Saumzugabe nach links bügeln (Nahtzugabe 2cm)
- Saum absteppen
- Die Ecke abschneiden



- Ärmel in das Armloch stecken (rechts auf rechts)



- Ärmel einnähen
- Die Ärmel sind nur im oberen Teil des Armlochs
-



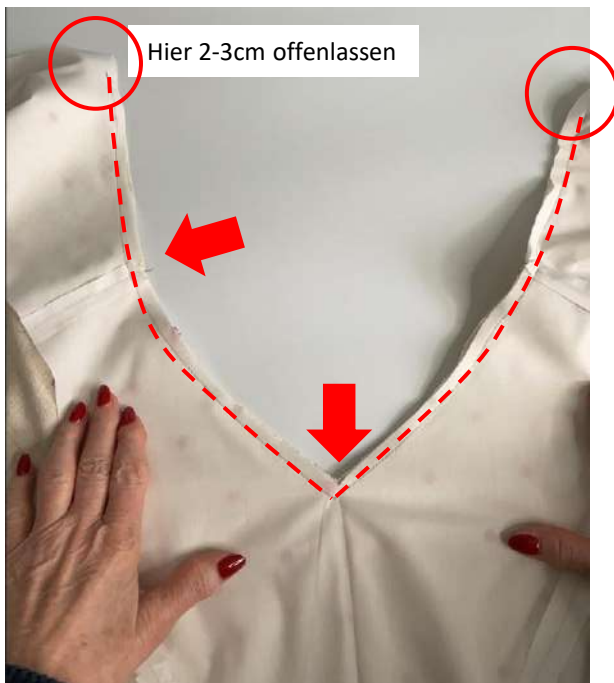
- Fertig eingenähter Ärmel – das untere Armloch wird später mit dem Futter verstärkt



Oberteil abfüttern:



- Auf dem Ausschnitt des Vorderteils/Oberstoff ebenfalls zusätzlich zur Einlage Nahtband aufbügeln (linke Stoffseite)
- Vor dem Abfüttern, raten wir zur Anprobe; dafür die Seitennähte zusammenheften (Nahtzugabe 2cm)
- Prüfe, ob das Oberteil ggf. zu weit oder zu eng sitzt. Die Weite kannst du über die Seitennähte regulieren deshalb 2cm Nahtzugabe
- Markiere den Sitz der Taille am Oberteil – an dieser Stelle muss der Rock angesetzt werden.



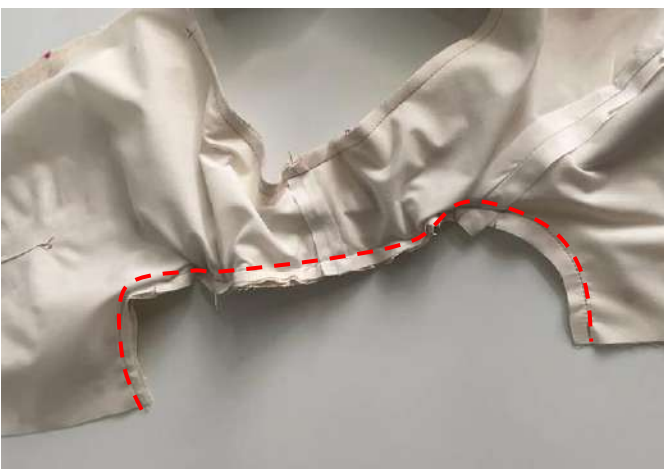
- Futter mit dem Oberstoff rechts auf rechts legen
- Futter an der Schulter Naht auf Naht legen
- Achte auf die Nähte, diese müssen genau übereinander liegen – ansonsten verzieht sich das Futter
- Feststecken
- In der vorderen Mitte feststecken
- Anschließend rundherum – am Ende jeweils 2-3 cm offen lassen, diesen Platz benötigen wir später zum Einsetzen des Reißverschlusses
- Nahtzugabe hier 1cm



- Ärmel in die Schulter legen



- Futter am Armausschnitt feststecken
- Achte auch hier wieder darauf, dass die Nähte von Futter und Oberstoff exakt aufeinander liegen, damit sich nichts verzieht



- Nähen
- Das Armloch wellt sich, weil der Ärmel bereits eingenäht wurde
- Nähe also vorsichtig und richte den Stoff entsprechend gerade
-



- Rundungen am Armloch einschneiden



- Am Ausschnitt die vordere Spitze bis knapp an die Naht einschneiden



- Das Oberteil auf rechts wenden, dazu das Rückenteil durch die Schulter ziehen



- Gewendetes Oberteil vor dem Bügeln



- Arm- und Halsausschnitt bügeln
- Innen im Futter sind 2mm vom Oberstoff zu sehen



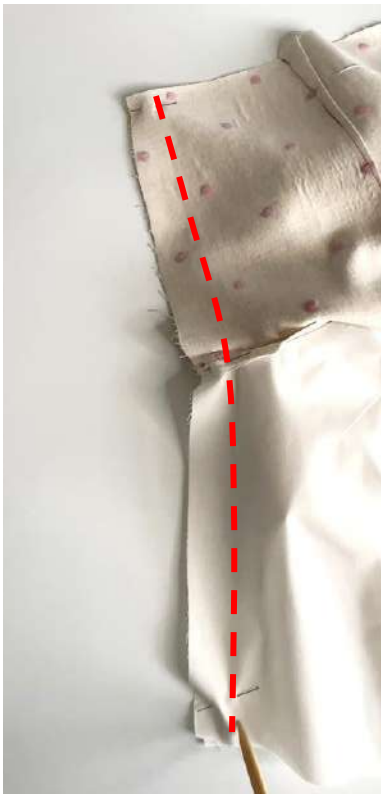
- So sieht es nach dem Bügeln aus



Seitennähte schließen:



- Das Oberteil ist auf rechts gewendet
- Den Oberstoff nach oben klappen, so dass der Oberstoff vom Vorder- und Rückenteil rechts auf rechts liegt
- Das gleiche geschieht mit dem Futterstoff
- Du hast somit eine lange Bahn. Achte darauf, dass die Nahtkreuzungen übereinander liegen
- Seitennaht mit einer Nahtzugabe von 2cm nähen
- Oberteil wieder nach rechts wenden
- Der untere Armausschnitt ist nun auch versäubert





Taille versäubern:



- Die unteren Kanten des Oberteils getrennt versäubern (die Stofflagen also nicht zusammennähen)



Rock mit Kellerfalten :



- Markierungen für die Kellerfalten auf die Stoffteile übertragen
- Rockteile rundherum versäubern
(Overlock oder Zickzackstich Nähmaschine)
- Falten feststecken
- Die Falten innerhalb der Nahtzugabe absteppen
- Im Rückenteil ist jeweils eine $\frac{1}{2}$ Falte – an der Kante bleiben 2cm Nahtzugabe stehen



- So werden die Falten abgesteckt



- Ansicht auf der Rückseite



- Das Rückenteil hat 1,5 Falten



- Das Vorderteil hat 3 Falten



- Vordere und rückwärtige Rockteile rechts auf rechts legen
- Auf beiden Seiten die Seitennähte nähen
- Nähte auseinanderbügeln



- So sieht die gebügelte Naht von der rechten Seite aus



- Den Rock an das Oberteil stecken – rechts auf rechts
- Der Rock liegt auf Höhe der Taille, die du bei der Anprobe markiert hast.



- Die rückwärtigen Abnäher des Oberteils treffen mit einer Kellerfalte zusammen



- Rock festnähen (zunächst nur Heften)
- Mach eine zweite Anprobe, um den Sitz des Rockes zu prüfen – wenn alles passt, final festnähen.



- So sieht es dann aus: Im Vorderteil liegt eine Kellerfalte am seitlichen Vorderteil/Naht und eine Falte in der Mitte



- Die Naht in das Oberteil (also nach oben) bügeln
- Was ist die grün gestrichelte Linie?



- In der rückwärtigen Mitte ca. 2-3cm, von der rückwärtigen Mitte eingerückt, die Nahtzugabe des Rockes bis knapp an die Naht einschneiden
- Nahtzugabe an dieser Stelle auseinanderbügeln.
- Das erleichtert das Einnähen des Reißverschlusses
- Die rückwärtige Mitte rechts auf rechts legen
- An der Taille zusammenstecken - die Nähte liegen exakt übereinander

Reißverschluss einnähen:

Wir verarbeiten einen nahtverdeckten Reißverschluss. Dieser muss ca. 4-5cm länger sein als benötigt





- Länge des Reißverschlusses an der rückwärtigen Mitte abmessen. Die Stelle markieren, wie weit der Rock zugenäht werden muss. Beachte, dass am unteren Ende des Reißverschlusses 4-5cm übrig bleiben müssen (siehe grüne Linie). Der Rock wird etwas höher zugenäht (siehe rote Linie)
- Den unteren Teil des Rockes im Anschluss zusammennähen (2cm Nahtzugabe?)



- Zum Einnähen des nahtverdeckten Reißverschlusses benötigst du einen speziellen Reißverschluss-Fuß
- Vor dem Einnähen den Reißverschluss abdämpfen
- Den Reißverschluss nur auf dem Oberstoff festnähen

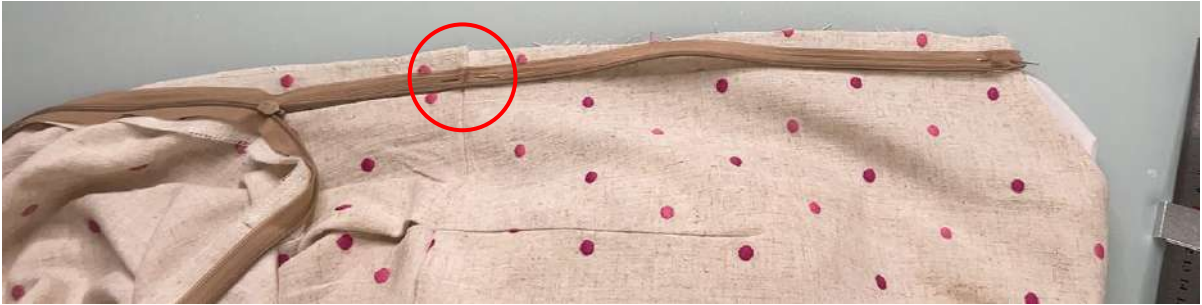


- Auf dem Oberstoff 2cm Nahtzugabe anzeichnen
- An dieser Markierung die Reißverschlusszähnen anlegen
- Auf der rechten Seite oben starten und den Reißverschluss einnähen





- Die Nähte müssen später bei Schließen des Reißverschlusses zusammentreffen.
- Dazu auf dem eingenähten Reißverschluss die Naht markieren. Reißverschluss schließen – Markierung auf den anderen Reißverschluss-Teil übertragen.



- Den zweiten Reißverschluss-Teil mit der Markierung an der Taillennaht ansetzen – feststecken oder mit einer kleinen Hilfsnaht fixieren. So verzieht sich beim Nähen nichts mehr. Den zweiten Reißverschluss-Teil einnähen.



- So soll es aussehen





- Ansicht von innen



- Den Reißverschluss innen an der Naht nochmals fixieren, damit sie beim Öffnen nicht ausreißt



- Das Futter anschließend mit dem Reißverschluss verbinden, wie nachfolgend erklärt
- Die Kante des Futter-Oberteils 1cm nach links umschlagen und bügeln



- Kante absteppen

- Futter über den Reißverschluss legen, Oberstoff und Futterstoff liegen rechts auf rechts.
- Abstecken
- Nähen
- Dazu kannst du wieder einen normalen Nähmaschinenfuß verwenden
- Lege nun die Nahtzugabe mit dem Reißverschluss auf die Oberstoffseite
- Feststecken
- Oben quer nähen –





- Oberteil nach rechts wenden
- Bügeln



- Kontrollieren, ob beide Seiten gleich lang sind





- Futternaht und Naht des Oberstoffes aufeinander stecken



- Das Futter auf der rechten Seite 5cm oberhalb der Taille festnähen



Saum nähen:



- Der Saum ist bereits mit der Overlock versäubert
- Die Saumbreite anzeichnen
- Den Saum 3cm nach links bügeln
- Den Saum an der Bruchkante mit Stecknadeln fixieren



- Den Saum mit einem Blindstich annähen – verwende den entsprechenden Nähmaschinenfuß für den Blindstich



- Zuletzt von der rechten Seite bügeln
- Durch den Blindstich ist der auf der Vorderseite keine Naht zusehen

Stoffgürtel nähen:



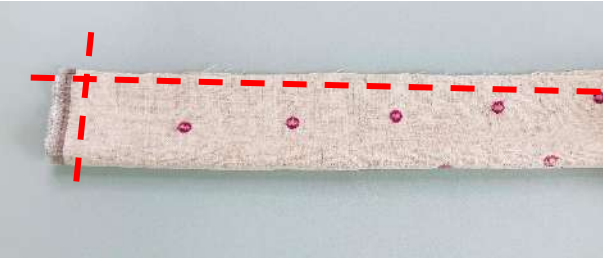
- 2 Stoffstreifen für den Gürtel zuschneiden: 22cm breit x gesamte Stofflänge = 2,80m Nahtzugabe von 2cm ist bereits enthalten
- Bei dünnem Stoff die Streifen mit Einlage verstärken (linke Stoffseite)



- Streifen rechts auf rechts legen und zu einem langen Streifen verbinden, in dem du die kurze Seite zusammennähst



- Nahtzugabe flach bügeln



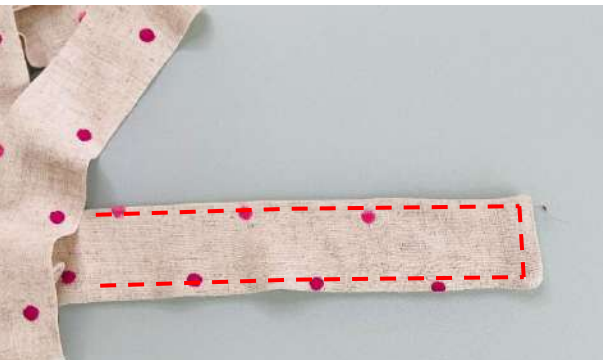
- Streifen Länge nach zur Hälfte legen (rechts auf rechts) - die schöne Seite ist innen
- Enden jeweils zunähen
- Der Länge nach zunähen
- 10cm vor der flachgebügelt Naht in der Mitte ca. 5-6cm offen lassen, um die Schleife zu wenden



- Vor dem Wenden die Länge des Stoffgürtels kontrollieren – Schleife binden, ob sie für dich passt.



- Gürtel wenden



- Bügeln
- Rundherum absteppen
- Den Gürtel an den Seitennähten mit ein paar Stichen fixieren – kann aber auch so getragen werden
- Das Kleid ist nun fertig

#kleidelele



**BLEIB AUF DEM LAUFENDEN
MIT UNSEREN
STOFFBERICHTEN.**

Melde dich für unseren
Newsletter an und sichere dir
einen Einführungsrabatt von
20% auf jedes neue
Schnittmuster.

Der Rabatt gilt nur für
Newsletterabonent:innen.

 [Direkt zur Anmeldung](#)

**Folge uns auf Social Media
und abonniere unseren Newsletter.**



Impressum:
Silvia Vogt
TOSCAminni-Schnittmanufaktur
Scheibenstraße 1
94557 Niederaltich

+49 151 20213643
www.toscaminni.de
info@toscaminni.de
USt-IdNr.: DE 2475607